
SPRAWOZDANIE NR OSR/0020/07/2023
Z SZEROKOPASMOWYCH POMIARÓW PÓL
ELEKTROMAGNETYCZNYCH
PRZEPROWADZONYCH DLA CELÓW OCHRONY ŚRODOWISKA

Badany obiekt: instalacja radiokomunikacyjna P4 Sp. z o. o.
„PIO1009D”

- Piotrków Trybunalski, dz. nr 106/4 -



Zleceniodawca: **P4 Sp. z o. o.**
ul. Wynalazek 1
02 – 677 Warszawa

Data pomiarów: 27.07.2023 r.

Egzemplarz nr 1

Sierpień 2023

SPIS TREŚCI

1. INFORMACJE OGÓLNE.....	3
2. WARUNKI WYKONANIA POMIARÓW.....	3
2.1. <i>Parametry badanych źródeł</i>	4
2.2. Inne źródła pola-EM mogące mieć wpływ na wyniki pomiarów.....	5
2.3. Data i warunki środowiskowe.....	5
2.4. Opis zestawu pomiarowego.....	6
2.5. Metodyka wykonywania pomiarów.....	6
3. WYNIKI POMIARÓW.....	7
4. OCENA WYNIKÓW POMIARU PÓL.....	8
4.1. Wnioski.....	9
5. OMÓWIENIE WYNIKÓW POMIARÓW.....	9
6. WYKAZ NORM I PRZEPISÓW.....	9
7. SPIS ZAŁĄCZNIKÓW.....	10

1. INFORMACJE OGÓLNE

Atomik Laboratorium Badawcze przeprowadziło badanie i opracowało sprawozdanie zgodnie z procedurą odpowiadającą wymaganiom normy PN-EN ISO/IEC 17025:2018-02.

Niniejsze opracowanie dotyczy pomiarów natężenia pola elektrycznego, które zostały wykonane dla celów ochrony środowiska.

Celem badania jest sprawdzenie, czy w miejscach dostępnych dla ludzi nie zostały przekroczone dopuszczalne poziomy promieniowania elektromagnetycznego określone w przepisach oraz ewentualne wyznaczenie obszarów o przekroczonych wartościach dopuszczalnych.

W opracowaniu wykorzystano przedstawione przez zleceniodawcę szczegółowe dane techniczne badanej instalacji oraz szczegółowe informacje dotyczące parametrów jej pracy.

2. WARUNKI WYKONANIA POMIARÓW

Podstawą wykonania pomiarów jest zlecenie na wykonanie pomiarów natężenia pola elektrycznego, dla celów ochrony środowiska przy instalacji radiokomunikacyjnej zlokalizowanej pod adresem: Piotrków Trybunalski, dz. nr 106/4 (załącznik nr 1).

- *Pomiary przeprowadził i obliczenia wykonał:*
Łukasz Ignatowski
Atomik Laboratorium Badawcze
- *Zleceniodawca:*
P4 Sp. z o. o.
ul. Wynalazek 1
02 – 677 Warszawa
- *Właściciel badanego obiektu:*
P4 Sp. z o. o.
ul. Wynalazek 1
02 – 677 Warszawa
- *Imię i nazwisko oraz stanowisko osoby udzielającej informacji do sprawozdania:*
Pani Monika Bieroza-Jóźwik – P4 Sp. z o. o.

Badanymi źródłami pola elektromagnetycznego są urządzenia nadawczo-odbiorcze instalacji radiokomunikacyjnej.

Anteny zainstalowane są na masztach posadowionych na dachu budynku, a urządzenia nadawczo - odbiorcze w ekranowanych obudowach na dachu oraz przy masztach. Pomiary zostały wykonane w czasie znamionowych warunków eksploatacyjnych instalacji radiokomunikacyjnej.

2.1. Parametry badanych źródeł

Zgodnie z otrzymaną od zleceniodawcy dokumentacją dla badanego obiektu w poniższych tabelach przedstawiono maksymalne parametry pracy urządzeń nadawczo-odbiorczych instalacji radiokomunikacyjnej.

Tabela 1. Parametry anten sektorowych*

Charakterystyka promieniowania		kierunkowa						
Rzeczywisty czas pracy [h/dobę]		24						
Rodzaj wytwarzanego pola		Stacjonarne						
L.p.	Wyszczególnienie	Sektor 1						
I. Nadajnik stacji bazowej								
1	Typ/Producent	DBS / SRAN Huawei						
2	Częstotliwość (pasmo)	2100	1800	900	2100	1800	800	2600
3	Maksymalna moc nadawania na sektor [dBm]	50,00	50,00	46,02	50,00	50,00	49,03	52,04
II. Obciążenie								
1	Typ anteny	ADU4518R7			ADU4518R7			ADU4518R6
2	Producent anteny	Huawei			Huawei			Huawei
3	Nazwa anteny	11_GLT	11_GLT	11_GLT	12_NV	12_NV	12_NV	13_H
4	Liczba anten	1			1			1
5	azymut[°]	115						
6	Zakres kątów pochylenia [°]**	2-12	2-12	0-12	2-12	2-12	0-12	0-12
7	Wysokość środka elektrycznego anteny [m n.p.t.]	21,00			21,00			21,35
8	Równoważna moc promieniowana izotropowo (EIRP) [W]	10997,0			12345,0			9114,0

Charakterystyka promieniowania		kierunkowa						
Rzeczywisty czas pracy [h/dobę]		24						
Rodzaj wytwarzanego pola		Stacjonarne						
L.p.	Wyszczególnienie	Sektor 2						
I. Nadajnik stacji bazowej								
1	Typ/Producent	DBS / SRAN Huawei						
2	Częstotliwość (pasmo)	2100	1800	800	2100	1800	900	2600
3	Maksymalna moc nadawania na sektor [dBm]	50,00	50,00	49,03	50,00	50,00	46,02	52,04
II. Obciążenie								
1	Typ anteny	ADU4518R7			ADU4518R7			ADU4518R6
2	Producent anteny	Huawei			Huawei			Huawei
3	Nazwa anteny	21_LV	21_LV	21_LV	22_GNT	22_GNT	22_GNT	23_H
4	Liczba anten	1			1			1
5	azymut[°]	246						
6	Zakres kątów pochylenia [°]**	2-12	2-12	0-12	2-12	2-12	0-12	0-12
7	Wysokość środka elektrycznego anteny [m n.p.t.]	20,85			20,85			21,20
8	Równoważna moc promieniowana izotropowo (EIRP) [W]	13502,0			12051,0			10122,0

Charakterystyka promieniowania		kierunkowa						
Rzeczywisty czas pracy [h/dobę]		24						
Rodzaj wytwarzanego pola		Stacjonarne						
L.p.	Wyszczególnienie	Sektor 3						
I.	Nadajnik stacji bazowej							
1	Typ/Producent	DBS / SRAN Huawei						
2	Częstotliwość (pasmo)	2100	1800	900	2100	1800	800	2600
3	Maksymalna moc nadawania na sektor [dBm]	49,03	50,00	46,02	50,00	50,00	49,03	52,04
II.	Obciążenie							
1	Typ anteny	ADU4518R7			ADU4518R7			ADU4518R6
2	Producent anteny	Huawei			Huawei			Huawei
3	Nazwa anteny	31_GLT	31_GLT	31_GLT	32_NV	32_NV	32_NV	33_H
4	Liczba anten	1			1			1
5	azymut[°]	355						
6	Zakres kątów pochylenia [°]**	2-12	2-12	0-12	2-12	2-12	0-12	0-12
7	Wysokość środka elektrycznego anteny [m n.p.t]	20,85			20,85			21,20
8	Równoważna moc promieniowana izotropowo (EIRP) [W]	10960,0			13502,0			10122,0

* - dane uzyskane od klienta, za które laboratorium nie ponosi odpowiedzialności, mogące mieć wpływ na ważność wyników.

** - Zgodnie z informacją otrzymaną od Zleceniodawcy pomiary zostały wykonane przy ustawieniach pochylenia anten zgodnych z pkt. 13, ppkt 2 załącznika do rozporządzenia Ministra Klimatu z dnia 17 lutego 2020 roku.

Tabela 1a. Parametry anten radiolinii*

Charakterystyka promieniowania		kierunkowa						
Rzeczywisty czas pracy [h/dobę]		24						
Rodzaj wytwarzanego pola		stacjonarne						
L.p.	Linia radiowa				Antena			
	Typ / Producent	Częstotliwość pracy [GHz]	Moc wyjściowa [dBm]	Typ / Producent	Średnica anteny [m]	Azymut (°)	Wysokość zainstalowania n.p.t [m]	
1	OPTIX RTN / Huawei	80	18	VHLP1-80 / Andrew	0,3	242	20,20	

* - dane uzyskane od klienta, za które laboratorium nie ponosi odpowiedzialności, mogące mieć wpływ na ważność wyników.

2.2. Inne źródła pola-EM mogące mieć wpływ na wyniki pomiarów.

Tabela 1b. Inne źródła PEM

Lp.	Typ instalacji	Pasma pracy	Czy ma potencjalny wpływ na wyniki pomiarów (T/N)
1	Instalacja radiokomunikacyjna T-Mobile / Orange, Piotrków Trybunalski, ul. Zamkowa 24	800/900/1800/2100/2600 MHz	T

2.3. Data i warunki środowiskowe

Tabela 2. Warunki środowiskowe*

Data pomiarów	Warunki środowiskowe		
27.07.2023	temperatura [°C]	wilgotność [%]	opady
Godz. (początek) 9:35	16,0	67,0	brak
Godz. (koniec) 11:20	19,0	54,0	

* - warunki środowiskowe występujące podczas wykonywania pomiarów zgodne ze specyfikacją techniczną użytego zestawu pomiarowego

2.4. Opis zestawu pomiarowego

Pomiary wykonano za pomocą miernika pól elektromagnetycznych NBM-520 firmy Narda Safety Test Solutions z zastosowaniem sond, których parametry techniczne podano w tabeli 3.

Tabela 3. Parametry sondy pomiarowej

Typ sondy pomiarowej	EF 0392	EF 6091
Zakres pomiaru natężenia pola elektrycznego / magnetycznego	0,5 – 1000 [V/m]	0,5 – 400 [V/m]
Zakres pomiaru częstotliwości	0,1 – 4000 [MHz]	0,08 – 90 [GHz]

Zestaw pomiarowy jest wzorcowany przez Laboratorium Wzorców i Metrologii Pola Elektromagnetycznego Politechniki Wrocławskiej, które posiada akredytację PCA nr AP 078.

Wzorcowanie zostało poświadczane świadectwem wzorcowania nr LWiMP/W/300/22.

Zestaw pomiarowy został poddany sprawdzeniu zgodnie z instrukcją IT-6.4/03 „Sprawdzenie miernika pól elektromagnetycznych”.

Wyposażenie pomocnicze:

	Producent:	Model:	Sprawdzenie:
Termohigrometr:	AZ	AZ-8703	Zgodnie z instrukcją wewnętrzną IT-6.4/02
Dalmierz:	Leica	Disto A8	Zgodnie z instrukcją wewnętrzną IT-6.4/01
GPS:	Trimble	Pro XT	Zgodnie z wewnętrznymi wytycznymi laboratorium

2.5. Metodyka wykonywania pomiarów

Metodykę badania przyjęto zgodnie z Rozporządzeniem Ministra Klimatu z dnia 17.02.2020 r. w sprawie sposobów sprawdzania dotrzymania dopuszczalnych poziomów pól elektromagnetycznych w środowisku (Dz. U. 2022, poz. 2630).

Dopuszczalne poziomy pole elektromagnetycznych w środowisku określa Rozporządzenie Ministra Zdrowia z dnia 17 grudnia 2019 r. w sprawie dopuszczalnych poziomów pól elektromagnetycznych w środowisku (Dz. U. z 2019 r., poz. 2448).

Wynikiem pomiaru jest wartość uśredniona zgodnie z Rozporządzeniem Ministra Zdrowia z dnia 17 grudnia 2019 r. w sprawie dopuszczalnych poziomów pól elektromagnetycznych w środowisku (Dz. U. z 2019 r., poz. 2448).

Jako wynik uśredniania dla danego pionu, przyjęto wartość maksymalną odczytaną podczas pomiaru chwilowego od wysokości 0,3 m do 2 m nad poziomem podłoża w danym pionie pomiarowym zgodnie z pkt. 11 załącznika do Rozporządzenia Ministra Klimatu z dnia 17.02.2020 r. w sprawie sposobów sprawdzania dotrzymania dopuszczalnych poziomów pól elektromagnetycznych w środowisku (Dz. U. 2022, poz. 2630).

Pomiary wykonywane są zgodnie z przyjętą metodyką oraz wytycznymi zlecniodawcy i przeprowadzone w okolicy omawianej instalacji radiokomunikacyjnej. W szczególności w tych miejscach, w których, na podstawie uprzednio przeprowadzonych obliczeń, stwierdzono występowanie w danych zakresach częstotliwości pól elektromagnetycznych o poziomach zbliżonych do poziomów dopuszczalnych, określonych w przepisach.

Na podstawie otrzymanej od zlecniodawcy dokumentacji wyznaczono główne kierunki pomiarowe zgodnie z azymutami maksymalnych zasięgów anten. Pomiary zostały wykonane w odległościach nie mniejszych niż wynikające z Rozporządzenia Ministra Klimatu z dnia 17.02.2020 r.

Atomik Laboratorium Badawcze

Wyniki przedstawione w sprawozdaniu odnoszą się tylko do badanego obiektu i są ważne tylko dla tej konfiguracji.

Kopiowanie sprawozdania dozwolone tylko w całości.

QF-7.8/02 wyd. 7 z dn. 12.07.2023

w sprawie sposobów sprawdzania dotrzymania dopuszczalnych poziomów pól elektromagnetycznych w środowisku (Dz. U. 2022, poz. 2630) oraz w dodatkowych pionach pomiarowych wynikających ze specyfiki obiektu, a także wskazanych przez zleceniodawcę (jeżeli dotyczy).

Wyniki pomiarów wraz z opisem pionów pomiarowych przedstawiono w tabeli 4a i 4b.

3. WYNIKI POMIARÓW

Pomiary zostały wykonane w czasie znamionowych warunków eksploatacyjnych instalacji radiokomunikacyjnej. Wyniki pomiarów przeprowadzonych w otoczeniu instalacji radiokomunikacyjnej wraz z opisem pionów/punktów pomiarowych przedstawiono w tabeli 4a i 4b.

Tabela 4a. Opis i lokalizacja pionów pomiarowych

Nr pionu	Opis pionu pomiarowego	Współrzędne Geograficzne					
		N			E		
		o	'	"	o	'	"
1	GKP – na azymucie anten sektorowych 115°	51	24	32,8	19	42	10,5
2	GKP – na azymucie anten sektorowych 115°	51	24	32,7	19	42	11,2
3	GKP – na azymucie anten sektorowych 115°	51	24	32,4	19	42	12,1
4	GKP – na azymucie anten sektorowych 115°	51	24	31,8	19	42	14,1
5	GKP – przy azymucie anten sektorowych 115°	51	24	31,3	19	42	16,5
6	GKP – na azymucie anten sektorowych 115°	51	24	30,9	19	42	17,0
7	DPP – pion pomocniczy przy azymucie anten sektorowych 115°	51	24	32,1	19	42	11,1
8	GKP – na azymucie anten sektorowych 246°	51	24	33,4	19	42	08,9
9	GKP – na azymucie anten sektorowych 246°	51	24	33,2	19	42	07,9
10	GKP – na azymucie anten sektorowych 246°	51	24	32,9	19	42	07,1
11	GKP – na azymucie anten sektorowych 246°	51	24	32,4	19	42	05,0
12	GKP – na azymucie anten sektorowych 246°	51	24	31,7	19	42	02,5
13	DPP – pion pomocniczy przy azymucie anten sektorowych 246°	51	24	32,2	19	42	07,8
14	DPP – pion pomocniczy przy azymucie anten sektorowych 246°	51	24	33,4	19	42	06,8
15	GKP – na azymucie anten sektorowych 355°	51	24	34,0	19	42	09,1
16	GKP – na azymucie anten sektorowych 355°	51	24	34,6	19	42	09,0
17	GKP – na azymucie anten sektorowych 355°	51	24	35,1	19	42	08,9
18	GKP – na azymucie anten sektorowych 355°	51	24	35,7	19	42	08,8
19	GKP – na azymucie anten sektorowych 355°	51	24	36,4	19	42	08,7
20	GKP – na azymucie anten sektorowych 355°	51	24	37,7	19	42	08,6
21	DPP – pion pomocniczy przy azymucie anten sektorowych 355°	51	24	35,0	19	42	07,6
22	DPP – ul. DPP – pion pomocniczy przy azymucie anten sektorowych 355°	51	24	34,8	19	42	10,2
23	GKP – na azymucie anteny radiolinii 242°	51	24	33,2	19	42	08,1
24	DPP – ul. Zamkowa 22 – na klatce schodowej na 3 piętrze przy otwartym oknie	-	-	-	-	-	-
25	DPP – ul. Zamkowa 22 – na klatce schodowej pomiędzy 2 i 3 piętrzem przy zamkniętym oknie	-	-	-	-	-	-
26	DPP – ul. Zamkowa 22 – na klatce schodowej pomiędzy 1 i 2 piętrzem przy otwartym oknie	-	-	-	-	-	-
27	DPP – ul. Wojska Polskiego 22 – w sali nr 111 na 1 piętrze przy otwartym oknie	-	-	-	-	-	-
28	DPP – ul. Wojska Polskiego 22 – w pokoju nr 1.14.1 na 1 piętrze przy otwartym oknie	-	-	-	-	-	-
29	DPP – ul. Wojska Polskiego 3 – w łazience mieszkania nr 25 przy otwartym oknie, piętro 2	-	-	-	-	-	-

GKP – główny kierunek pomiarowy;

DPP - dodatkowy pion pomiarowy;

Tabela 4b. Wyniki pomiarów

Nr pionu	Wysokość punktu dla wartości E [m]	Wartość natężenia pola elektrycznego (E) [V/m]*	Obliczona wartość natężenia pola magnetycznego (H) [A/m]	Rozszerzona niepewność pomiaru (U) [±V/m]	Obliczona maksymalna wartość natężenia pola elektrycznego (E+U)	Obliczona maksymalna wartość natężenia pola magnetycznego (na podstawie E _{max})	Wartość wskaźnikowa	
					E _{max} [V/m]	H _{max} [A/m]	WM _E	WM _H
1	2,0	1,1	0,0029	0,6	1,7	0,0045	0,06	0,06
2	2,0	2,8	0,0074	1,5	4,3	0,0114	0,15	0,16
3	2,0	3,0	0,0080	1,6	4,6	0,0122	0,16	0,17
4	2,0	2,5	0,0066	1,3	3,8	0,0102	0,14	0,14
5	2,0	1,1	0,0029	0,6	1,7	0,0045	0,06	0,06
6	w całym pionie	<1,0**	<0,0027	0,6***	<1,6	<0,0042	0,06	0,06
7	2,0	2,7	0,0072	1,4	4,1	0,0110	0,15	0,15
8	2,0	1,9	0,0050	1,0	2,9	0,0077	0,10	0,11
9	2,0	4,3	0,0114	2,3	6,6	0,0175	0,24	0,24
10	2,0	2,3	0,0061	1,2	3,5	0,0094	0,13	0,13
11	w całym pionie	<1,0**	<0,0027	0,6***	<1,6	<0,0042	0,06	0,06
12	2,0	1,2	0,0032	0,6	1,8	0,0049	0,07	0,07
13	2,0	1,4	0,0037	0,7	2,1	0,0057	0,08	0,08
14	2,0	2,0	0,0053	1,1	3,1	0,0081	0,11	0,11
15	2,0	2,0	0,0053	1,1	3,1	0,0081	0,11	0,11

Atomik Laboratorium Badawcze

Wyniki przedstawione w sprawozdaniu odnoszą się tylko do badanego obiektu i są ważne tylko dla tej konfiguracji.

Kopiowanie sprawozdania dozwolone tylko w całości.

QF-7.8/02 wyd. 7 z dn. 12.07.2023

Nr pionu	Wysokość punktu dla wartości E [m]	Wartość natężenia pola elektrycznego (E) [V/m]*	Obliczona wartość natężenia pola magnetycznego (H) [A/m]	Rozszerzona niepewność pomiaru (U) [±V/m]	Obliczona maksymalna wartość natężenia pola elektrycznego (E+U)	Obliczona maksymalna wartość natężenia pola magnetycznego (na podstawie E _{max})	Wartość wskaźnikowa	
					E _{max} [V/m]	H _{max} [A/m]	WM _E	WM _H
16	2,0	2,4	0,0064	1,3	3,7	0,0098	0,13	0,13
17	2,0	1,9	0,0050	1,0	2,9	0,0077	0,10	0,11
18	2,0	2,9	0,0077	1,5	4,4	0,0118	0,16	0,16
19	w całym pionie	<1,0**	<0,0027	0,6***	<1,6	<0,0042	0,06	0,06
20	2,0	2,1	0,0056	1,1	3,2	0,0085	0,12	0,12
21	2,0	2,0	0,0053	1,1	3,1	0,0081	0,11	0,11
22	2,0	2,2	0,0058	1,2	3,4	0,0090	0,12	0,12
23	2,0	4,3	0,0114	2,3	6,6	0,0175	0,24	0,24
24	2,0	4,3	0,0114	2,3	6,6	0,0175	0,24	0,24
25	2,0	1,4	0,0037	0,7	2,1	0,0057	0,08	0,08
26	2,0	3,7	0,0098	2,0	5,7	0,0151	0,20	0,21
27	2,0	2,0	0,0053	1,1	3,1	0,0081	0,11	0,11
28	2,0	2,5	0,0066	1,3	3,8	0,0102	0,14	0,14
29	2,0	5,2	0,0138	2,8	8,0	0,0212	0,28	0,29

* - maksymalna wartość chwilowa;

** - wynik spoza zakresu akredytacji – wartość powyżej dolnej granicy zakresu pomiarowego miernika i poniżej dolnej granicy akredytowanego zakresu metody pomiarowej – do obliczenia wyniku skorygowanego przyjęto wartość skorelowaną z rzeczywistym wynikiem pomiaru tj. dolną granicę akredytowanego zakresu pomiarowego metody (zgodnie z pkt. 4.7 dokumentu PCA DAB-18);

*** - niepewność dla dolnej granicznej wartości akredytowanego zakresu pomiarowego metody;

Niepewność pomiaru pola elektromagnetycznego dla przeprowadzonego badania została określona zgodnie z instrukcją IT-7.6/01. Podane wartości niepewności stanowią niepewności rozszerzone przy poziomie ufności 95% i współczynniku rozszerzenia $k = 2$.

Lokalizację pionów pomiarowych przedstawiono w załączniku nr 2.

4. OCENA WYNIKÓW POMIARU PÓL

Wyniki przedstawione w niniejszym sprawozdaniu, odnoszą się tylko i wyłącznie do badanego obiektu, parametrów wskazanych w tabeli 1, 1a oraz warunków atmosferycznych przedstawionych w tabeli 2, przy których zostały wykonane.

Zgodnie z Rozporządzeniem Ministra Zdrowia z dnia 17 grudnia 2019 r. w sprawie dopuszczalnych poziomów pól elektromagnetycznych w środowisku (Dz. U. z 2019 r., poz. 2448) oraz na podstawie wytycznych operatora i zidentyfikowanych źródeł pola-EM, ustalono, iż dopuszczalny poziom elektromagnetycznego promieniowania niejonizującego jaki może wystąpić w miejscach dostępnych dla ludności, określony dla przedmiotowej instalacji wynosi:

- **E = 28,0 [V/m] – dla natężenia pola elektrycznego**
- **H = 0,073 [A/m] – dla natężenia pola magnetycznego**

Po przeprowadzonej analizie uzyskanych wyników pomiarów zamieszczonych w tabeli 4b stwierdzono, iż wartości natężenia pola elektrycznego oraz magnetycznego w miejscach dostępnych dla ludności, gdzie zostały wykonane pomiary, przy instalacji radiokomunikacyjnej zlokalizowanej pod adresem: Piotrków Trybunalski, dz. nr 106/4 nie przekroczyły poziomów dopuszczalnych określonych w przepisach.

Zgodnie z Art. 122a, ust. 1, pkt. 2 i 3, Ustawy z dnia 27 kwietnia 2001 Prawo Ochrony Środowiska (Dz. U. 2022, poz. 2556) ponowne pomiary kontrolne wykonuje się:

- każdorazowo w przypadku zmiany warunków pracy instalacji lub urządzenia, w tym zmiany spowodowanej zmianami w wyposażeniu instalacji lub urządzenia, o ile zmiany te mogą mieć wpływ na zmianę poziomów pól elektromagnetycznych, których źródłem jest instalacja lub urządzenie;

- każdorazowo w przypadku zmiany istniejącego stanu zagospodarowania i zabudowy nieruchomości skutkującej zmianami w występowaniu miejsc dostępnych dla ludności w otoczeniu instalacji lub urządzenia – na pisemny wniosek właściciela lub zarządcy nieruchomości, na której nastąpiła ta zmiana.

4.1. Wnioski

W miejscach dostępnych dla ludności, gdzie zostały wykonane pomiary, przy instalacji radiokomunikacyjnej P4 Sp. z o. o. „PIO1009D” nie występują natężenia pola elektrycznego i magnetycznego przekraczające wartości dopuszczalne określone w przepisach.

5. OMÓWIENIE WYNIKÓW POMIARÓW

W związku z tym, iż żadna z wartości zmierzonych, przedstawionych w tabeli 4b, uzyskanych z pomiaru szerokopasmowego powiększonego o rozszerzoną niepewność pomiaru U dla współczynnika rozszerzenia $k=2$ nie przekroczyła 70% najniższej dopuszczalnej wartości składowej elektrycznej lub magnetycznej natężenia pola elektromagnetycznego dla objętych pomiarami zakresów częstotliwości, nie uwzględnia się poprawek pomiarowych oraz nie było konieczności wykonania pomiarów selektywnych.

Zgodnie z pkt. 26 załącznika do Rozporządzenia Ministra Klimatu z dnia 17.02.2020 r. w sprawie sposobów sprawdzania dotrzymania dopuszczalnych poziomów pól elektromagnetycznych w środowisku (Dz. U. 2022, poz. 2630), w wyniku zastosowania sposobu sprawdzenia dotrzymania dopuszczalnych poziomów pól elektromagnetycznych w środowisku, o którym mowa w pkt 25 załącznika do w/w Rozporządzenia oraz w związku z tym, iż żaden ze wskaźników WM_E i WM_H , przedstawionych w tabeli 4b i obliczonych zgodnie z pkt. 25, ppkt. 1 załącznika do w/w Rozporządzenia nie przekracza wartości 1, to uznaje się dopuszczalne poziomy pól elektromagnetycznych w środowisku, w miejscach wykonania pomiarów, za dotrzymane.

6. WYKAZ NORM I PRZEPISÓW

- Ustawa z dnia 27 kwietnia 2001 r. Prawo Ochrony Środowiska. (Dz. U. 2022, poz. 2556).
- Rozporządzenie Ministra Zdrowia z dnia 17 grudnia 2019 r. w sprawie dopuszczalnych poziomów pól elektromagnetycznych w środowisku (Dz. U. z 2019 r., poz. 2448).
- Rozporządzenie Ministra Klimatu z dnia 17.02.2020 r. w sprawie sposobów sprawdzania dotrzymania dopuszczalnych poziomów pól elektromagnetycznych w środowisku (Dz. U. 2022, poz. 2630).
- „DAB-18” Program akredytacji Laboratoriów Badawczych wykonujących pomiary pola elektromagnetycznego w środowisku.

7. SPIS ZAŁĄCZNIKÓW

Załącznik 1. Lokalizacja stacji (1 str.).

Załącznik 2. Usytuowanie pionów (punktów) pomiarowych (1 str.).

Sprawozdanie opracował:

Specjalista ds. pomiarów

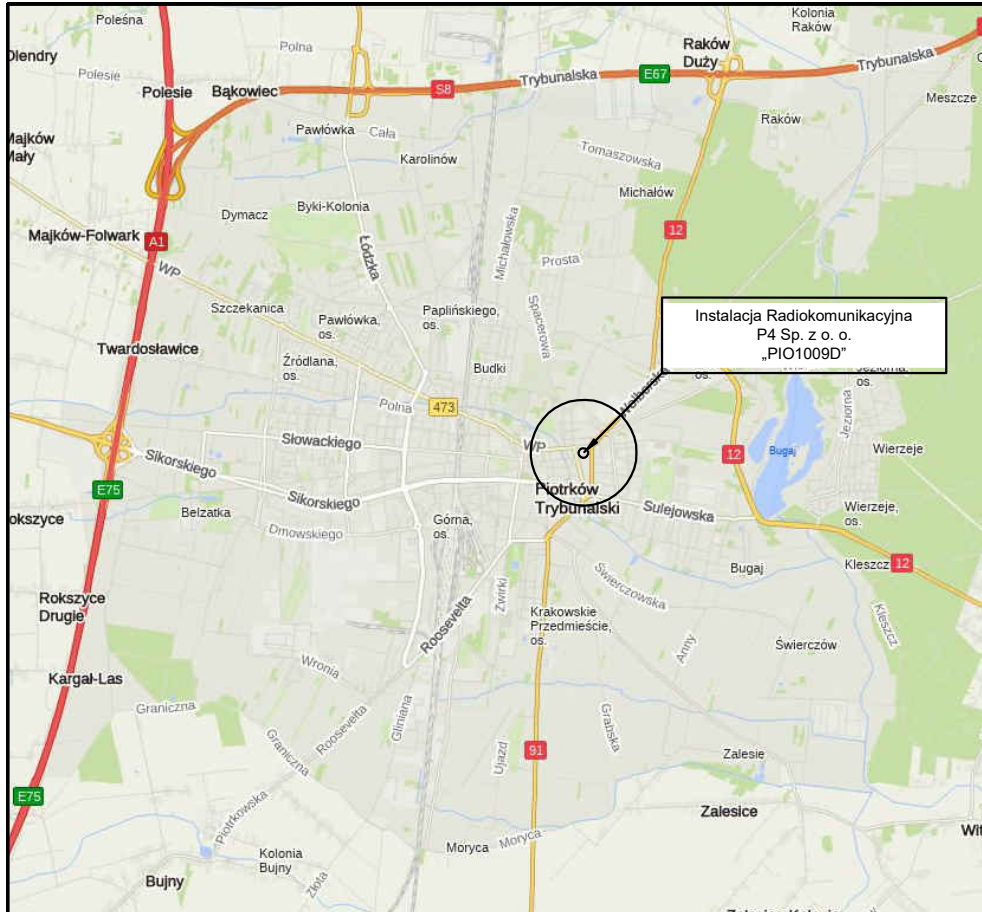

Łukasz Ignatowski


01.08.2023 r.

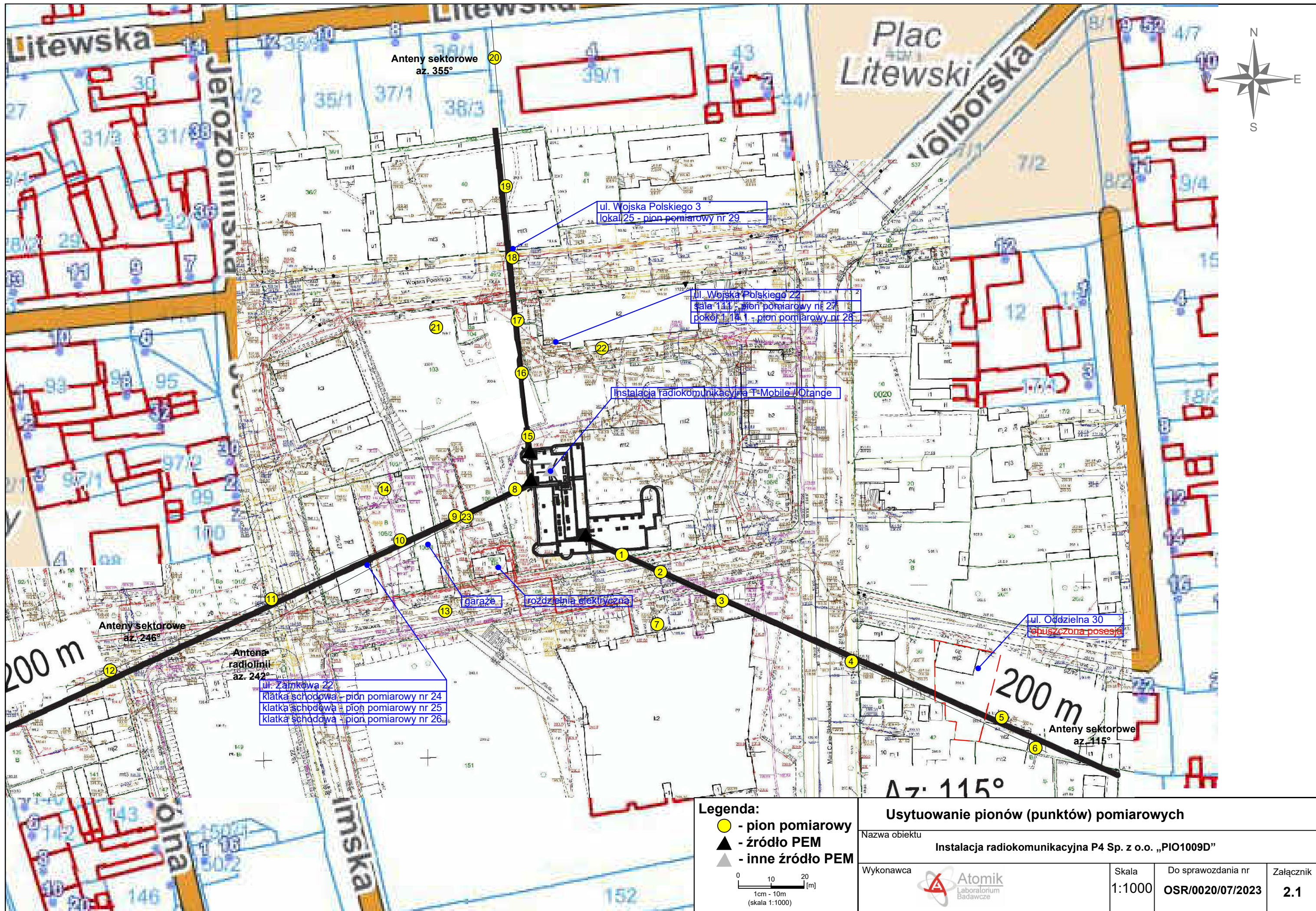
Sprawozdanie autoryzował:

01.08.2023 r.

KONIEC SPRAWOZDANIA



Tytuł	Lokalizacja instalacji radiokomunikacyjnej	Skala	_____
Nazwa obiektu	Instalacja radiokomunikacyjna P4 Sp. z o.o. „PIO1009D”	Do sprawozdania nr	OSR/0020/07/2023
Wykonawca		Załącznik	1



200 m

200 m

az: 115°

Anteny sektorowe az: 355°

Anteny sektorowe az: 246°

Antena radiolinii az: 242°

Anteny sektorowe az: 115°

ul. Zamkowa 22
 klatka schodowa - pion pomiarowy nr 24
 klatka schodowa - pion pomiarowy nr 25
 klatka schodowa - pion pomiarowy nr 26

ul. Wojska Polskiego 3
 lokal 25 - pion pomiarowy nr 29

ul. Wojska Polskiego 22
 sala 114 - pion pomiarowy nr 27
 pokój 114.1 - pion pomiarowy nr 28

Instalacja radiokomunikacyjna T-Mobile/Orange


garaże
 rozdzielnia elektryczna

ul. Ogdzieńna 30
 spuszczone posesje

Legenda:

- - pion pomiarowy
- ▲ - źródło PEM
- ▲ - inne źródło PEM

0 10 20 [m]
 1cm - 10m (skala 1:1000)

Usytuowanie pionów (punktów) pomiarowych			
Nazwa obiektu	Instalacja radiokomunikacyjna P4 Sp. z o.o. „PIO1009D”		
Wykonawca	 Atomik Laboratorium Badawcze	Skala	Do sprawozdania nr
		1:1000	OSR/0020/07/2023
			Załącznik
			2.1