

UCHWAŁA Nr
RADY MIASTA PIOTRKOWA TRYBUNALSKIEGO
z dnia 2019 roku

w sprawie przyjęcia Powiatowego Programu Rozwoju Pieczy Zastępczej w Mieście Piotrkowie Trybunalskim na lata 2019 – 2021”

Na podstawie art. 12 pkt 11 i art. 92 ust. 1 pkt 1 i ust. 2 ustawy z dnia 5 czerwca 1998 r. o samorządzie powiatowym (tj. Dz. U. z 2019 r. poz. 511) oraz art. 180 pkt. 1 ustawy z dnia 9 czerwca 2011 r. o wspieraniu rodziny i systemie pieczy zastępczej (tj. Dz. U. z 2018 r., poz. 998, poz. 1076, poz. 1544, poz. 416) Rada Miasta Piotrkowa Trybunalskiego uchwała, co następuje:

- § 1 Przyjmuje się „Powiatowy Program Rozwoju Pieczy Zastępczej w Mieście Piotrkowie Trybunalskim na lata 2019 – 2021”, w brzmieniu stanowiącym załącznik do niniejszej uchwały.
- § 2. Wykonywanie uchwały powierza się Prezydentowi Miasta Piotrkowa Trybunalskiego.
- § 3. Uchwała wchodzi w życie z dniem podjęcia z mocą obowiązującą od 1 stycznia 2019 r.

DYREKTOR
Miejskiego Ośrodka Pomocy Rodzinie
w Piotrkowie Trybunalskim
mgr Zofia Antoszczyk

KIEROWNIK
Referatu Spraw Społecznych
Grzegorz Janowski

KIEROWNIK
Centrum Wspierania Rodziny i Dzieci
mgr Anna Bajdzienko

Sprawdzono p/w formalno-prawnym
RADCA PRAWNY
mgr Anna Pisarek

WICEPREZYDENT MIASTA
Piotrkowa Trybunalskiego
Andrzej Kacperek

UZASADNIENIE

Zgodnie z art. 180 pkt 1 ustawy z dnia 9 czerwca 2011 r. o wspieraniu rodziny i systemie pieczy zastępczej (tj. Dz. U. z 2018 r., poz. 998 ze zm.) do zadań własnych powiatu należy opracowanie i realizacja 3 – letnich powiatowych programów dotyczących rozwoju pieczy zastępczej, zawierających między innymi coroczny limit rodzin zastępczych zawodowych.

W związku z tym, że przyjęty uchwałą Nr XX/280/16 Rady Miasta Piotrkowa Trybunalskiego Powiatowy Program Rozwoju Pieczy Zastępczej obejmował lata 2016 -2018, konieczne jest uchwalenie programu na kolejny trzyletni okres.

Opracowany program obejmuje zagadnienia dotyczące organizowania pieczy zastępczej w Mieście Piotrkowie Trybunalskim w sposób ciągły. Wszelkie działania podejmowane na rzecz pieczy zastępczej od dnia 1 stycznia 2019 r. odpowiadają kierunkom i celom zawartym w przedmiotowym Programie.

Zatem zasadnym jest uchwalenie Programu Rozwoju Pieczy Zastępczej na lata 2019 – 2021 z mocą od 1 stycznia 2019 r.

DYREKTOR

Miejskiego Ośrodka Pomocy Rodzinie
w Piotrkowie Trybunalskim

mgr Zofia Antoszczyk

KIEROWNIK

Centrum Pomocy Rodzinie i Dziecku

mgr Joanna Bajdźienko

KIEROWNIK

Referatu Spraw Społecznych

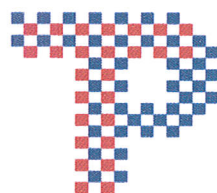
Grzegorz Janowski

WICEPREZYDENT MIASTA
Piotrkowa Trybunalskiego

Andrzej Kacberk

*Załącznik do Uchwały Nr
Rady Miasta w Piotrkowie Trybunalskim
z dnia.....*

*Powiatowy Program Rozwoju Pieczy
Zastępczej
w Mieście Piotrkowie Trybunalskim
na lata 2019 – 2021*



**Piotrków
Trybunalski**

Piotrków Trybunalski, kwiecień 2019 r.

Wprowadzenie

- 1. Kompetencje samorządu w zakresie organizacji pomocy rodzinie**

- 2. Cele powiatowego programu rozwoju pieczy zastępczej**

- 3. System pieczy zastępczej w Piotrkowie Trybunalskim**
 - 3.1. Organizator rodzinnej pieczy zastępczej w Piotrkowie Trybunalskim
 - 3.2. Rodzinna piecza zastępcza
 - 3.3. Sytuacja i potrzeby piotrkowskich rodzin zastępczych
 - 3.3. Instytucjonalna piecza zastępcza
 - 3.4. Sytuacja i potrzeby osób opuszczających pieczę zastępczą
 - 3.5. Podsumowanie

- 4. Zadania do zrealizowania na lata 2019 - 2021**
 - 4.1. Cel strategiczny Powiatowego Programu Rozwoju Pieczy Zastępczej na lata 2019 - 2021
 - 4.2. Cele szczegółowe/zadania/sposób realizacji
 - 4.3. Zadania/Wskaźniki realizacji zadań szczegółowych
 - 4.4. Planowanie i limitowanie rodzin zastępczych na lata 2019 - 2021

- 5. Priorytety i cele szczegółowe programu na lata 2019 - 2021**

- 6. Monitoring zadań i finansowanie**
 - 6.1. Monitoring realizacji programu
 - 6.2. Źródła finansowania

Wprowadzenie

Powiatowy Program Rozwoju Pieczy Zastępczej na lata 2019 – 2021, zwany dalej „Programem”, został opracowany w oparciu o ustawę z dnia 9 czerwca 2011 r. o wspieraniu rodziny i systemie pieczy zastępczej (tj. Dz.U. z 2018 r., poz. 998 ze zm.), zwanej dalej „ustawą o wspieraniu rodziny i systemie pieczy zastępczej”.

Zgodnie z art. 180 pkt 1 ustawy do zadań własnych powiatu należy opracowanie i realizacja 3 – letnich powiatowych programów dotyczących rozwoju pieczy zastępczej, zawierających między innymi coroczny limit rodzin zastępczych zawodowych.

W myśl ustawy o wspieraniu rodziny i systemie pieczy zastępczej organizatorem rodzinnej pieczy zastępczej jest wyznaczona przez starostę jednostka organizacyjna powiatu lub podmiot, któremu powiat zlecił realizację tego zadania na podstawie art. 190. ustawy o wspieraniu rodziny i systemie pieczy zastępczej. Organizatorem działań na rzecz systemu pieczy zastępczej w Mieście Piotrkowie Trybunalskim jest Miejski Ośrodek Pomocy Rodzinie z siedzibą w Piotrkowie Trybunalskim.

1. Kompetencje samorządu w zakresie organizacji pomocy rodzinie

Podstawowym narzędziem działania systemu wspierania rodziny jest praca z rodziną. Jest ona ważna od momentu przeżywania przez rodzinę pierwszych trudności oraz niezbędna wówczas, gdy w rodzinie ma miejsce poważny kryzys - zagrażający dobru dziecka. Rodzina w wyniku podjętej z nią pracy powinna osiągnąć zdolność prawidłowego funkcjonowania na tyle, aby bezpieczeństwo dzieci nie było zagrożone.



rys. Kompetencje samorządu w zakresie organizacji pomocy rodzinie

Przepisy ustawy o wspieraniu rodziny i systemie pieczy zastępczej wyznaczają dwa zasadnicze obszary działania. W pierwszym – główny nacisk skierowany jest na utrzymanie dzieci w ich naturalnym środowisku, a więc w rodzinie dziecka. W drugim – na zapewnienie prawidłowo funkcjonującego systemu pieczy zastępczej w przypadku niemożności sprawowania opieki i wychowania przez rodziców. Ponadto ustawa o wspieraniu rodziny i systemie pieczy zastępczej określa:

- 1) zasady i formy wspierania rodziny przeżywającej trudności w wypełnianiu funkcji opiekuńczo-wychowawczych;
- 2) zasady i formy sprawowania pieczy zastępczej oraz pomocy w usamodzielnianiu jej pełnoletnich wychowanków;
- 3) zadania administracji publicznej w zakresie wspierania rodziny i systemu pieczy zastępczej;
- 4) zasady finansowania wspierania rodziny i systemu pieczy zastępczej;
- 5) zadania w zakresie postępowania adopcyjnego.

W związku z powyższym duże znaczenie mają działania o charakterze profilaktycznym, które pomagają rodzinie w prawidłowym funkcjonowaniu i wychowaniu dzieci oraz przeciwdziałają powstawaniu problemów lub pozwalają rozwiązywać we wczesnym okresie ich pojawiania się. Podstawowym narzędziem działania na rzecz dziecka jest więc praca z rodziną. Jest ona ważna w momencie przeżywania przez rodzinę pierwszych trudności a niezbędna wówczas, gdy w rodzinie pojawia się poważny kryzys, zagrażający dobru dziecka. Dlatego należy dołożyć wszelkich starań, aby lokalny system wspierania rodziny przeżywającej trudności w wypełnianiu funkcji opiekuńczo – wychowawczych przynosił pożądane efekty. Szczególnie ważna jest profilaktyka oraz praca z rodziną biologiczną, co jest zadaniem własnym gminy (zadania w tym zakresie są realizowane zgodnie z gminnym programem wsparcia rodziny). Działaniom profilaktycznym, które mają na celu stworzenie dziecku odpowiednich warunków życia w jego środowisku rodzinnym, muszą towarzyszyć działania na rzecz doskonalenia i rozwoju różnych form pieczy zastępczej nad dzieckiem. Należy przy tym wyraźnie podkreślić, że powinny one mieć charakter okresowy i wszędzie tam, gdzie jest to możliwe, zmierzać do integracji dziecka z jego rodziną. Ustawa o wspieraniu rodziny i systemie pieczy zastępczej wprowadza możliwość wsparcia rodziny poprzez działania

asystenta oraz określa szczegółowy zakres jego zadań. Asystent jest przydzielany rodzinie biologicznej na wniosek pracownika socjalnego lub sądu opiekuńczego. Podstawowym celem pracy asystentów jest osiągnięcie przez rodzinę podstawowego poziomu stabilności życiowej, sprzyjającej wychowywaniu dzieci. Ich głównym zadaniem jest niedopuszczenie do oddzielenia dziecka od rodziny albo umożliwienie jak najszybszego powrotu dziecka umieszczonego w pieczy zastępczej do rodziców.

Wspieranie rodziny na terenie Miasta Piotrkowa Trybunalskiego było prowadzone wyłącznie za zgodą rodziny. Na terenie naszego miasta w okresie 2016 – 2018 pracę z rodziną biologiczną prowadził Zespół ds. Asysty Rodzinnej. W 2016 r. 3 asystentów objęło wsparciem 44 rodziny (w tym 103 dzieci), w 2017 r. 4 asystentów objęło wsparciem 59 rodzin (w tym 110 dzieci). Natomiast w 2018 r. 5 asystentów wizytując środowiska rodzinne udzieliło wsparcia łącznie 61 rodzinom (w tym 124 dzieciom).

2. Cele Powiatowego Programu Rozwoju Pieczy Zastępczej

Powiatowy Program Rozwoju Pieczy Zastępczej zwany dalej „Programem” jest opracowywany na podstawie art. 180 pkt 1 ustawy z dnia 9 czerwca 2011 r. o wspieraniu rodziny i systemie pieczy zastępczej, z którego wynika, że do zadań powiatu należy opracowanie i realizacja 3 - letnich powiatowych programów dotyczących rozwoju pieczy zastępczej, zawierających między innymi coroczny limit rodzin zastępczych zawodowych.

Ponadto Program będzie realizowany w oparciu o inne akty prawne, jak:

- 1) ustawę z dnia 25 lutego 1964 r. - Kodeks rodzinny i opiekuńczy (tj. Dz. U. z 2017 r. poz. 682 ze zm.);
- 2) ustawę z dnia 5 czerwca 1998 r. o samorządzie powiatowym (tj. Dz. U. z 2019 r. poz. 511);
- 3) ustawę z dnia 12 marca 2004 r. o pomocy społecznej (tj. Dz. U. z 2018 r. poz. 1508 ze zm.);
- 4) ustawę z dnia 29 lipca 2005r. o przeciwdziałaniu przemocy w rodzinie (tj. Dz. U. z 2015 r., poz. 1390 ze zm.).

Istotą Programu jest identyfikacja celów, których realizację przewiduje się na okres 3 lat. Dzięki opracowaniu Programu możliwe stanie się szczegółowe określenie potrzeb

oraz zorganizowanie przyszłych działań. W związku z powyższym dominującą część dokumentu stanowi opis zadań, jakie samorząd terytorialny oraz podmioty działające w obrębie pomocy społecznej i opieki nad dzieckiem oraz rodziną winny podjąć w latach 2019 - 2021. Program określa aktywności, jakie będą podejmowane w celu realizacji założonych celów oraz wskazuje podmioty bezpośrednio odpowiedzialne za ich wdrażanie.

Program został przygotowany w oparciu o diagnozę sytuacji rodzinnej pieczy zastępczej funkcjonującej na terenie Miasta Piotrkowa Trybunalskiego oraz o aktualne potrzeby wynikające z konieczności umieszczania dzieci poza rodzinami biologicznymi. Jego głównym celem na lata 2019 - 2021 jest: ***rozbudowywanie i wspieranie istniejącego systemu pieczy zastępczej, ze szczególnym uwzględnieniem promocji rodzinnej pieczy zastępczej oraz pozyskiwania środków finansowych na rzecz profesjonalizacji pieczy zastępczej.***

Zgodnie z założeniami ustawy o wspieraniu rodziny i systemie pieczy zastępczej, zabranie dziecka z rodziny naturalnej jest ostatecznością. Działaniu temu winna towarzyszyć zasada zapewnienia dziecku optymalnych warunków rozwojowych w rodzinnej pieczy zastępczej. Dlatego szczególny nacisk kładzie się na promocję, pozyskiwanie oraz szkolenie kandydatów na rodziny zastępcze.

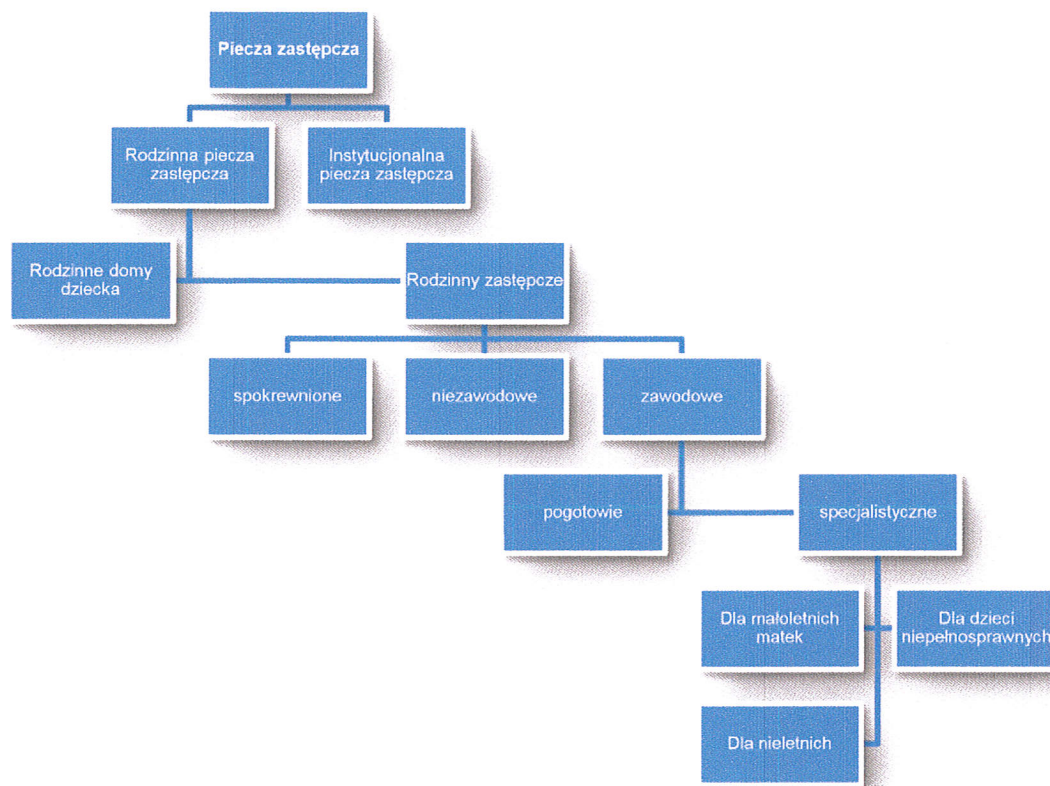
Kolejnym celem programu jest pomoc w powrocie dziecka z pieczy zastępczej do rodziny naturalnej. Jest to możliwe poprzez współpracę koordynatora pieczy zastępczej z asystentami rodziny oraz pracownikami socjalnymi, która ma na celu wspólne działania dążące do uregulowania sytuacji życiowej rodziny biologicznej.

W przypadku instytucjonalnej pieczy zastępczej należy podejmować stosowne działania, które pozwolą na funkcjonowanie placówek opiekuńczo - wychowawczych zgodnie ze standardami wymaganymi ustawą o wspieraniu rodziny i systemie pieczy zastępczej.

3. System pieczy zastępczej w Piotrkowie Trybunalskim

3.1 Organizatorem rodzinnej pieczy zastępczej w Piotrkowie Trybunalskim jest Miejski Ośrodek Pomocy Rodzinie – jednostka budżetowa Miasta Piotrkowa Trybunalskiego, realizująca zadania gminy i powiatu, wynikające m.in. z ustawy

o pomocy społecznej oraz ustawy o wspieraniu rodziny i systemie pieczy zastępczej.



rys. Formy pieczy zastępczej

Wykonywanie zadań z powyższego obszaru przypisane jest do funkcjonującego w strukturach MOPR-u Centrum Wsparcia Rodziny i Dziecka. W Centrum działają następujące zespoły:

Zespół ds. Asysty Rodzinnej. zajmujący się w szczególności pracą na rzecz rodzin dysfunkcyjnych, borykających się z problemami wynikającymi z niewłaściwego wypełniania funkcji opiekuńczo-wychowawczych, z wyraźnymi deficytami zdrowotnymi, finansowymi, prawnymi itp.;

Zespół ds. Realizacji Pomocy Rodzinie i Dziecku. wyznaczony do zadań związanych w szczególności z udzielaniem pomocy finansowej rodzinom zastępczym oraz pełnoletnim wychowankom pieczy zastępczej, gromadzeniem informacji o dzieciach umieszczonych w pieczy zastępczej, kompletowaniem dokumentacji związanej z przygotowaniem rodziny zastępczej do przyjęcia dziecka;

Zespół ds. Rodzinnej Pieczy Zastępczej. aktywnie wspierający rodziny zastępcze i prowadzących rodzinne domy dziecka w realizacji zadań wynikających z pieczy

zastępczej. Przygotowuje we współpracy z asystentem rodziny, rodziną zastępczą, lub prowadzącym rodzinny dom dziecka, plan pomocy dziecku. Zapewnia rodzinom zastępczym i prowadzącym rodzinne domy dziecka dostęp do specjalistycznej pomocy dla dzieci (w tym psychologicznej, reedukacyjnej, rehabilitacyjnej itp.);

Zespół Wsparcia Specjalistycznego, organizujący pracę w szeroko pojętym obszarze dotyczącym funkcjonowania rodziny zastępczej, ze szczególnym uwzględnieniem: prowadzenia naboru kandydatów do pełnienia funkcji rodziny zastępczej zawodowej, rodziny zastępczej niezawodowej lub prowadzenia rodzinnego domu dziecka, diagnozy oraz konsultacji specjalistycznych.

3.2 Rodzinna piecza zastępcza to system pieczy zastępczej, w skład którego wchodzi zawodowe, spokrewnione i niezawodowe rodziny zastępcze oraz rodzinne domy dziecka:

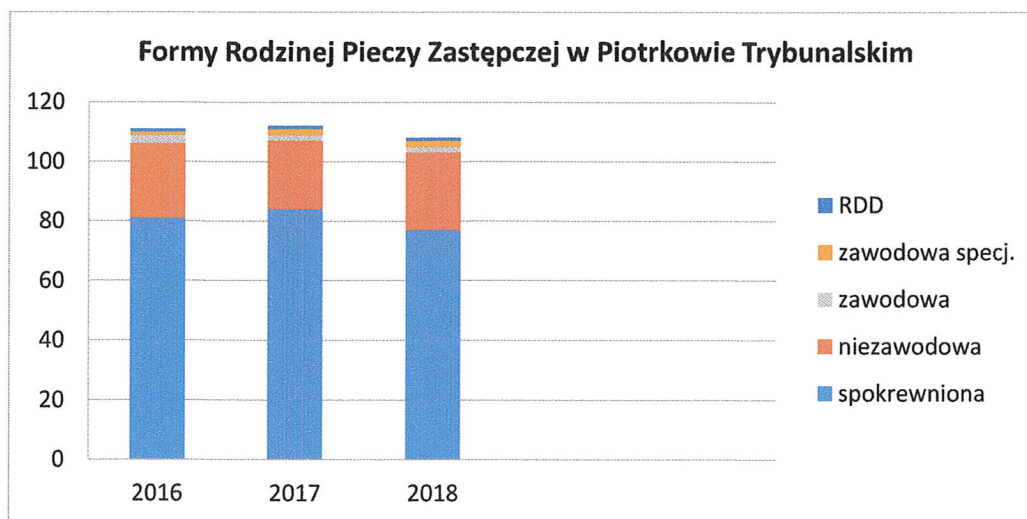
- rodzina zastępcza spokrewniona – rodzina zastępcza, którą tworzą małżonkowie lub osoba nie pozostająca w związku małżeńskim, będący/będąca krewnymi wstępnymi lub rodzeństwem dziecka,
- rodzina zastępcza niezawodowa – rodzina zastępcza, którą tworzą małżonkowie lub osoba nie pozostająca w związku małżeńskim, nie będący krewnymi wstępnymi lub rodzeństwem dziecka,
- zawodowa rodzina zastępcza, pełniąca funkcję pogotowia rodzinnego – rodzina zastępcza, w której umieszcza się dziecko do czasu unormowania sytuacji dziecka, nie dłużej niż na okres 4 miesięcy. W szczególnie uzasadnionych przypadkach okres ten może być przedłużony do 8 miesięcy lub do zakończenia postępowania sądowego o powrót dziecka do rodziny, przysposobienie lub umieszczenie w rodzinnej pieczy zastępczej,
- zawodowa specjalistyczna – rodzina zastępcza, w której umieszcza się w szczególności dzieci niepełnosprawne i dzieci skierowane na podstawie ustawy z dnia 26 października 1982 r. o postępowaniu w sprawach nieletnich lub małoletnie matki z dziećmi,
- rodzinny dom dziecka – tworzony jest przez małżonków lub osobę nie pozostającą w związku małżeńskim, sprawujących opiekę łącznie nad nie więcej

niż 8 dzieci oraz osób, które osiągnęły pełnoletność przebywając w pieczy zastępczej.

Na terenie Miasta Piotrkowa Trybunalskiego w latach 2016 - 2018. funkcjonowały następujące formy rodzinnej pieczy zastępczej:

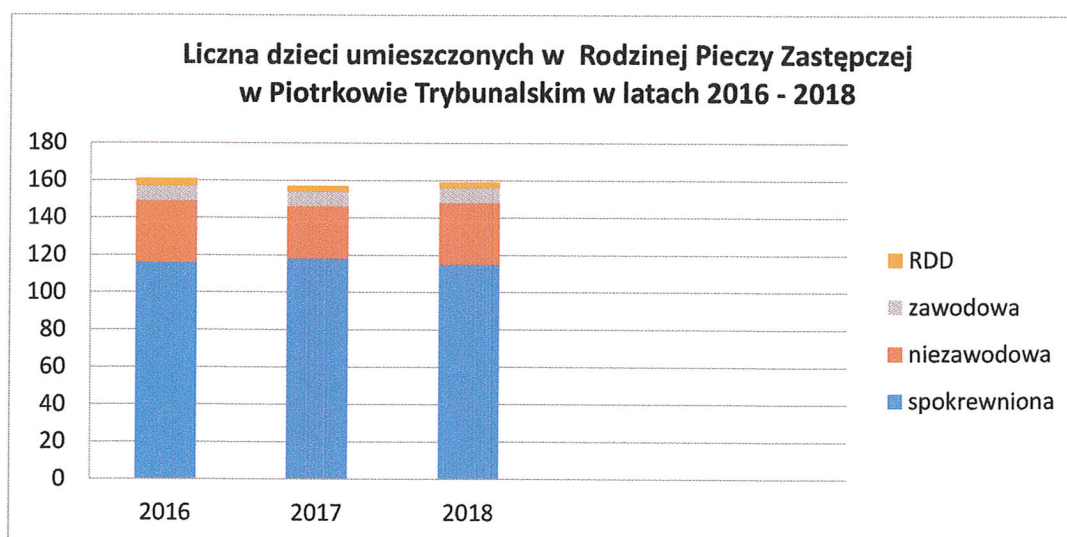
| Rodzaj rodziny zastępczej | LATA | | |
|---------------------------|------------|------------|------------|
| | 2016 | 2017 | 2018 |
| SPOKREWNIONA | 81 | 84 | 77 |
| NIEZAWODOWA | 25 | 23 | 26 |
| ZAWODOWA | 3 | 2 | 2 |
| ZAWODOWA specjalistyczna | 1 | 2 | 2 |
| RDD | 1 | 1 | 1 |
| RAZEM: | 111 | 112 | 108 |

Tabela 1 - liczba rodzin zastępczych funkcjonujących na terenie miasta Piotrkowa Trybunalskiego



| Liczba dzieci umieszczonych w rodzinach zastępczych | LATA | | |
|-----------------------------------------------------|------------|------------|------------|
| | 2016 | 2017 | 2018 |
| SPOKREWNIONA | 116 | 118 | 115 |
| NIEZAWODOWA | 33 | 28 | 33 |
| ZAWODOWA | 8 | 8 | 8 |
| RDD | 4 | 3 | 3 |
| RAZEM: | 161 | 157 | 159 |

Tabela 2 – liczba dzieci umieszczonych w rodzinach zastępczych funkcjonujących na terenie miasta Piotrkowa Trybunalskiego



Jak wskazują powyższe dane w strukturze rodzicielstwa zastępczego w Piotrkowie Trybunalskim dominującym typem rodziny zastępczej jest rodzina zastępcza spokrewniona, dalej rodziny zastępcze niezawodowe oraz zawodowe rodziny zastępcze i rodzinny dom dziecka. Na przestrzeni analizowanego okresu (stan na 31 grudnia każdego roku) nie stwierdzono istotnych zmian zarówno w strukturze pieczy, jaki i w liczbie umieszczonych dzieci.

3.2.1 Sytuacja i potrzeby piotrkowskich rodzin zastępczych

Pieczą zastępczą nad dzieckiem sprawowana jest w ramach form rodzinnych (rodziny zastępczej, rodzinnych domów dziecka) oraz instytucjonalnych (placówek opiekuńczo – wychowawczych). Diagnoza środowiskowa w tej części programu zostanie przedstawiona w ramach oceny sytuacji rodzinnej pieczy zastępczej – rodziny

zastępczej, jako tej szczególnej formy pieczy, wobec której przede wszystkim należy określać priorytety i zadania programu.

Rodzina zastępcza zapewnia opiekę i wychowanie dziecku pozbawionemu całkowicie lub częściowo opieki rodzicielskiej, które z powodu przeszkód natury prawnej (rodzice nie zostali pozbawieni władzy rodzicielskiej) nie może być przysposobione. Rodzina zastępcza może być ustanowiona także dla dziecka, które mogłoby zostać adoptowane (nie ma przeszkód natury prawnej), ale z różnych przyczyn nie udaje się znaleźć dla niego rodziny adopcyjnej.

Wszystkie rodziny zastępcze korzystają ze świadczeń przysługujących im z tytułu funkcjonowania rodziny zastępczej, tj.:

- a. 694,00 zł miesięcznie – w przypadku dziecka umieszczonego w rodzinie zastępczej spokrewnionej,
- b. 1052,00 zł miesięcznie – w przypadku dziecka umieszczonego w rodzinie zastępczej zawodowej, rodzinie zastępczej niezawodowej lub rodzinnym domu dziecka,
- c. 500,00 zł miesięcznie – dodatek wychowawczy na każde dziecko w wieku do ukończenia 18 roku życia.¹

Rodzinie zastępczej oraz prowadzącemu rodzinny dom dziecka przysługuje także dodatek nie niższy niż 211,00 zł na pokrycie zwiększonych kosztów utrzymania:

- a. na dziecko legitymujące się orzeczeniem o niepełnosprawności lub orzeczeniem o znacznym lub umiarkowanym stopniu niepełnosprawności,
- b. na dziecko umieszczone na podstawie ustawy z dnia 26 października 1982 r. o postępowaniu w sprawach nieletnich.

Rodziny zastępcze zawodowe oraz prowadzący rodzinny dom dziecka otrzymują wynagrodzenie nie niższe niż kwota 2.400,00 zł miesięcznie. Ponadto rodzinie zastępczej oraz prowadzącemu rodzinny dom dziecka może być przyznane: dofinansowanie do wypoczynku poza miejscem zamieszkania, świadczenie na pokrycie niezbędnych wydatków związanych z potrzebami przyjmowanego dziecka (jednorazowo), świadczenie na pokrycie kosztów związanych z wystąpieniem zdarzeń

¹ Obowiązuje od dnia 1 kwietnia 2016 roku.

losowych lub innych zdarzeń mających wpływ na jakość sprawowanej opieki. Rodzina zastępcza niezawodowa i zawodowa może otrzymywać środki finansowe na utrzymanie lokalu mieszkalnego w budynku wielorodzinnym lub domu jednorodzinnym w wysokości odpowiadającej kosztom ponoszonym przez rodzinę zastępczą niezawodową albo zawodową na czynsz, opłaty z tytułu najmu, opłaty za energię elektryczną i ciepłą, opał, wodę, gaz, odbiór nieczystości stałych i płynnych, dźwig osobowy, antenę zbiorczą, abonament telewizyjny i radiowy, usługi telekomunikacyjne.

Pieczę zastępczą w Piotrkowie Trybunalskim w zdecydowanej większości sprawują rodziny spokrewnione z dzieckiem. Niezależnie od zalet, jakie posiada opieka osób spokrewnionych, część tego typu rodzin nie wywiązuje się prawidłowo z zadań na nich spoczywających. Dzieci wychowujące się w rodzinach spokrewnionych bardzo często podlegają nadal niewłaściwym wpływom środowiskowym.

Najczęściej źródłem takiej sytuacji są problemy społeczne, w tym patologie, odpowiadające za trwałą (rzadziej czasową) dysfunkcję rodziny. Szczegółową analizę powodów umieszczenia dziecka w rodzinnej pieczy zastępczej, obrazuje poniższe zestawienie:

| Lp. | Przyczyny umieszczenia | w rodzinach zastępczych spokrewnionych | | | w rodzinach zastępczych niezawodowych | | | w rodzinach zastępczych zawodowych | | | w rodzinnym domu dziecka | | |
|-----|----------------------------------------------------|----------------------------------------|------|------|---------------------------------------|------|------|------------------------------------|------|------|--------------------------|------|------|
| | | 2016 | 2017 | 2018 | 2016 | 2017 | 2018 | 2016 | 2017 | 2018 | 2016 | 2017 | 2018 |
| 1. | sieroctwo | 6 | 4 | 1 | 4 | 4 | 4 | 2 | 2 | 2 | 0 | 0 | 0 |
| 2. | pólsieroctwo | 9 | 9 | 8 | 6 | 5 | 6 | 2 | 2 | 2 | 1 | 1 | 1 |
| 3. | uzależnienia rodziców, w tym: | 49 | 50 | 47 | 13 | 6 | 9 | 2 | 2 | 2 | 0 | 0 | 0 |
| | od alkoholu | 47 | 47 | 43 | 13 | 6 | 9 | 2 | 2 | 2 | 0 | 0 | 0 |
| 4. | przemoc w rodzinie | 1 | 2 | 1 | 1 | 1 | 1 | 0 | 0 | 0 | 0 | 0 | 0 |
| 5. | bezzradność w sprawach opiekuńczo-wychowawczych | 3 | 2 | 4 | 0 | 0 | 0 | 0 | 0 | 0 | 3 | 2 | 2 |
| 6. | Niepełno – sprawość co najmniej jednego z rodziców | 4 | 4 | 4 | 1 | 1 | 1 | 0 | 0 | 0 | 0 | 0 | 0 |
| 7. | długotrwała choroba co najmniej jednego | 6 | 6 | 4 | 2 | 2 | 2 | 0 | 0 | 0 | 0 | 0 | 0 |

| | z rodziców | | | | | | | | | | | | |
|-----|-------------------------------------------------------------------|----|----|----|---|---|----|---|---|---|---|---|---|
| 8. | ubóstwo | 0 | 0 | 0 | 0 | 0 | 0 | 0 | 0 | 0 | 0 | 0 | 0 |
| 9. | nieodpowiednie warunki mieszkaniowe | 0 | 0 | 0 | 0 | 0 | 0 | 0 | 0 | 0 | 0 | 0 | 0 |
| 10. | pobyt za granicą co najmniej jednego z rodziców (praca zarobkowa) | 9 | 8 | 9 | 0 | 0 | 0 | 0 | 0 | 0 | 0 | 0 | 0 |
| 12. | małoletnie matki | 0 | 1 | 1 | 0 | 0 | 0 | 0 | 0 | 0 | 0 | 0 | 0 |
| 13. | inne | 29 | 32 | 36 | 6 | 9 | 10 | 2 | 2 | 2 | 0 | 0 | 0 |

Tabela 3 - przyczyny umieszczenia w pieczy zastępczej, w odniesieniu do dzieci przebywających w różnych formach rodzinnej pieczy zastępczej w latach 2016 - 2018 (źródło własne MOPR)

W przypadku większości rodzin żyje przynajmniej jeden z rodziców biologicznych dziecka umieszczonego w rodzinie zastępczej. Pomimo tak znaczących powodów zawiązania rodziny zastępczej, jak przemoc w rodzinie czy uzależnienia rodziców skala kontaktów utrzymywana z rodzicami biologicznymi jest dość duża. Oznacza to, że dzieci umieszczane w rodzinie zastępczej mają niezwykle silne negatywne doświadczenia i doznają silnych zaburzeń o charakterze psychologicznym, a fakt umieszczenia ich w rodzinie zastępczej często nie oznacza skutecznego odseparowania dzieci od źródła problemów.

Analiza sytuacji piotrkowskich rodzin zastępczych dokonana na podstawie cyklicznych ocen sytuacji dziecka umieszczonego w pieczy zastępczej wykazała, że rodzice prawidłowo wywiązują się z powierzonej im funkcji. Do rzadkości należą problemy związane z brakiem predyspozycji do pełnienia roli rodziny zastępczej. Natomiast obszary, w których występują pewne deficyty to: budowanie prawidłowych relacji z dorastającymi dziećmi, komunikacja w rodzinie, zaspokajanie potrzeb zdrowotnych, edukacyjnych i rekreacyjnych dzieci. Aktualnie wszystkie rodziny zastępcze będące pod opieką Centrum Wsparcia Rodziny i Dziecka w Piotrkowie Trybunalskim mają zapewniony bezpłatny dostęp do specjalistycznego wsparcia w ramach grupy wsparcia realizowanej przez specjalistów zatrudnionych w Centrum.

Natomiast kandydaci do pełnienia funkcji rodzin zastępczych zawodowych i niezawodowych oraz prowadzących rodzinne domy dziecka, zamieszkujący na terenie Piotrkowa Trybunalskiego mogą skorzystać z nieodpłatnych szkoleń, przygotowujących ich do pełnienia roli rodzica zastępczego. Wskazane jest utrzymanie powyższego wsparcia na dotychczasowym poziomie.

3.3. Instytucjonalna piecza zastępcza to system pieczy zastępczej sprawowany w formie całodobowych placówek opiekuńczo –wychowawczych:

- typu rodzinnego – zapewnia opiekę dzieciom w różnym wieku, w tym dorastającym i usamodzielniającym się, umożliwia wspólne wychowanie i opiekę licznemu rodzeństwu;
- typu interwencyjnego – zapewnia doraźną opiekę nad dzieckiem powyżej 10 roku życia w czasie trwania sytuacji kryzysowej, w szczególności w przypadkach wymagających natychmiastowego zapewnienia opieki. Pobyt w placówce nie może trwać dłużej niż 3 miesiące, w szczególnych przypadkach może zostać przedłużony do zakończenia trwającego postępowania sądowego o powrót dziecka do rodziny, przysposobienie lub umieszczenie w pieczy zastępczej (w sytuacjach szczególnych do placówek kierowane mogą być dzieci młodsze);
- typu specjalistyczno-terapeutycznego – zapewnia opiekę dzieciom o indywidualnych potrzebach, wymagających stosowania specjalnych metod wychowawczych i specjalistycznej opieki (dzieci z orzeczeniem o niepełnosprawności i wymagające wyrównywania opóźnień rozwojowych i edukacyjnych);
- typu socjalizacyjnego – zapewnia dziecku całodobową opiekę i wychowanie, zaspokaja jego niezbędne potrzeby i podejmuje działania w celu powrotu dziecka do rodziny.

Należy podkreślić, że ustawa o wspieraniu rodziny i systemie pieczy zastępczej ogranicza rolę placówki opiekuńczo-wychowawczej na rzecz rozwoju rodzinnych form opieki. Realizacja tego to jednak proces bardzo skomplikowany, długotrwały, na który wpływa wiele uwarunkowań (przede wszystkim ograniczona ilość kandydatów

o odpowiednich predyspozycjach i motywacji do pełnienia funkcji opiekunów zastępczych).

Dziecko pozbawione częściowo lub całkowicie opieki rodzicielskiej może być umieszczone w instytucjonalnej pieczy zastępczej. Na terenie Miasta Piotrkowa Trybunalskiego dzieci umieszczane były w **Pogotowiu Opiekuńczym** oraz **Domu Dziecka**. Placówki te łącznie dysponują 60 miejscami. Każda z nich realizuje następujące działania:

- zapewnia dziecku całodobową opiekę i wychowanie oraz zaspokaja jego niezbędne potrzeby, w szczególności emocjonalne, rozwojowe, zdrowotne, bytowe, społeczne i religijne;
- realizuje przygotowany we współpracy z asystentem rodziny plan pomocy dziecku;
- umożliwia kontakt dziecka z rodzicami i innymi osobami bliskimi, chyba że sąd postanowi inaczej;
- podejmuje działania w celu powrotu dziecka do rodziny;
- zapewnia dziecku dostęp do kształcenia dostosowanego do jego wieku i możliwości rozwojowych;
- obejmuje dziecko działaniami terapeutycznymi;
- zapewnia korzystanie z przysługujących świadczeń zdrowotnych.

W okresie sprawozdawczym obejmującym lata 2016 – 2018 placówki posiadały własne środki finansowe przeznaczane na bieżącą działalność, pochodzące ze środków własnych Miasta Piotrkowa Trybunalskiego. Skierowanie do całodobowej placówki opiekuńczo-wychowawczej następowało na podstawie orzeczenia sądu – po wyczerpaniu możliwości udzielenia pomocy w rodzinie naturalnej lub umieszczenia w rodzinie zastępczej. W placówce umieszczane były dzieci powyżej 10 roku życia, wymagające szczególnej opieki lub mające trudności w przystosowaniu się do życia w rodzinie. Dzieci młodsze umieszczane były w placówkach w wyjątkowych przypadkach, do czasu powrotu dziecka do rodziny naturalnej lub umieszczenia w rodzinie zastępczej.

Poniżej przedstawiono jak kształtował się na przestrzeni 3 ostatnich lat odpływ dzieci z rodzinnych i instytucjonalnych form pieczy zastępczej:

| PIECZA ZASTĘPCZA | LATA | | |
|-----------------------------------------------------------------------------------------------------|-----------|-----------|-----------|
| | 2016 | 2017 | 2018 |
| Dzieci umieszczone w placówkach opiekuńczo – wychowawczych, które powróciły do rodzin biologicznych | 16 | 12 | 7 |
| Dzieci umieszczone w rodzinnej pieczy zastępczej, które powróciły do rodzin biologicznych | 13 | 3 | 14 |
| RAZEM: | 29 | 15 | 21 |

Tabela 4 - odpływ dzieci z rodzinnych i instytucjonalnych form pieczy zastępczej w latach 2016 – 2018 funkcjonujących na terenie miasta Piotrkowa Trybunalskiego

| INSTYTUCJONALNA PIECZA ZASTĘPCZA | LATA | | |
|-------------------------------------------------------------------------------------------------------|-----------|-----------|-----------|
| | 2016 | 2017 | 2018 |
| Dzieci umieszczone w placówkach opiekuńczo – wychowawczych na terenie miasta Piotrkowa Trybunalskiego | 63 | 59 | 56 |
| Dzieci umieszczone w placówkach opiekuńczo – wychowawczych na terenie innych powiatów | 14 | 10 | 11 |
| RAZEM: | 77 | 69 | 67 |

Tabela 5 - liczba dzieci umieszczanych w latach 2016 – 2018 w placówkach opiekuńczo – wychowawczych funkcjonujących na terenie miasta Piotrkowa Trybunalskiego

Powyższe zestawienia obrazują, że następują wahania (z niewielką tendencją wzrostową), jeżeli chodzi o liczbę dzieci powracających z rodzinnej pieczy zastępczej pod opiekę rodziców biologicznych. Analiza powyższych danych wskazuje również na spadek liczby dzieci korzystających z placówek opiekuńczo – wychowawczych. Obserwowane tendencje są dobrym prognostykiem, jeżeli chodzi o wypełnianie zadań ustawowych w zakresie powrotu bądź utrzymania dziecka w rodzinie biologicznej.

Analiza profilu wychowanka w wieku poniżej 10 roku życia, który został umieszczony w instytucjonalnych formach pieczy zastępczej wykazuje, iż nadal duża liczba dzieci w tym wieku trafia do placówek opiekuńczo – wychowawczych. Sytuacja ta wynika z faktu, iż w dalszym ciągu liczba uruchamianych rodzinnych form pieczy zastępczej nie zaspokaja potrzeb w tym zakresie. Jednocześnie w przypadku wydania przez Sąd postanowienia orzekającego umieszczenie dziecka w pieczy zastępczej, powiat jest zobligowany do zapewnienia mu opieki w ramach funkcjonującego systemu.

Podsumowując przedstawioną charakterystykę instytucjonalnej pieczy zastępczej należy stwierdzić, iż mimo występujących tendencji zmierzających do rozwoju form rodzinnych, funkcjonowanie placówek opiekuńczo-wychowawczych nadal jest bardzo potrzebne.

3.4 Sytuacja i potrzeby osób opuszczających pieczę zastępczą

Usamodzielnienie to długotrwały proces, który wymaga widzenia osoby usamodzielniającej się w szerokim spektrum jej potrzeb i sytuacji życiowej. Wielu wychowanków ma problemy związane z wychowywaniem się poza rodziną. Są to przede wszystkim problemy emocjonalne, trudności z nawiązywaniem relacji podtrzymywaniem więzi. Decyzje wychowanków, co do wyboru poziomu i kierunku kształcenia często są podejmowane bez uwzględnienia własnych predyspozycji, zainteresowań oraz sytuacji na rynku pracy. Potrzebne są działania przyczyniające się do rozwoju kompetencji społecznych (w tym umiejętności interpersonalnych). Konieczne jest stwarzanie okazji do odkrywania własnego potencjału, zainteresowań oraz tworzenie warunków do ich rozwoju. Istnieje także potrzeba uzyskania wsparcia w zakresie wiedzy o rynku pracy, edukacji o zawodach, zdobyciu pierwszych doświadczeń zawodowych (kontakty z pracodawcami, udział w szkoleniach zawodowych, stażach). Część zadań z tego zakresu od 2013 r. jest realizowana wspólnie z Centrum Edukacji i Pracy Młodzieży OHP w Piotrkowie Trybunalskim. Równie ważnym zadaniem jest pomoc w stabilizacji sytuacji mieszkaniowej. Pełnoletni wychowankowie opuszczający różne formy pieczy zastępczej są również obejmowani wsparciem w tym obszarze.

W latach 2016 - 2018 roku pełnoletni wychowankowie pieczy zastępczej skorzystali z przedstawionych w poniższej tabeli form wsparcia finansowego w procesie usamodzielnienia.

Pełnoletni wychowankowie pieczy zastępczej obejmowani byli także pomocą prawną, specjalistyczną oraz w formie pracy socjalnej. Wszelkie wymienione formy pomocy miały na celu ich życiowe usamodzielnienie.

| Formy wsparcia finansowego | LATA | | |
|--------------------------------------------------------|-----------|------------|------------|
| | 2016 | 2017 | 2018 |
| Pomoc pieniężna na usamodzielnienie | 10 | 8 | 15 |
| Pomoc pieniężna na kontynuowanie nauki | 82 | 85 | 79 |
| Pomoc pieniężna na zagospodarowanie w formie rzeczowej | 7 | 15 | 12 |
| RAZEM: | 99 | 108 | 106 |

Tabela 6 - liczba pełnoletnich wychowanków korzystających z różnych form wsparcia finansowego w latach 2016 - 2018 w na terenie miasta Piotrkowa Trybunalskiego

3.5 Podsumowanie

Rodziny zastępcze funkcjonujące na terenie Piotrkowa Trybunalskiego dobrze radzą sobie z zapewnieniem podstawowych funkcji opiekuńczych (bytowych, żywieniowych). Deficyty pojawiają się w obszarze związanym z zaspokajaniem potrzeb bardziej złożonych (pomoc w odrabianiu lekcji, organizacja wypoczynku letniego oraz zapewnienie rozwoju zainteresowań). Najczęściej występujące problemy wychowawcze to: budowanie prawidłowych relacji z dorastającymi dziećmi, deficyty zdrowotne wpływające na zachowanie dzieci (zaburzenia psychiczne, zaburzenia emocjonalne itp.). Dużo rzadziej występują problemy wywołane osamotnieniem dziecka i brakiem kolegów, bądź nieodpowiednim towarzystwem, w którym dziecko przebywa. Znaczna część trudności towarzyszących spokrewnionym rodzinom zastępczym wynika z zaburzonej struktury demograficznej i nietypowych różnic wieku pomiędzy opiekunem (opiekunami), a dzieckiem (dziećmi) powierzonym opiece. Rodziny, w których pojawiają się konflikty pomiędzy rodzicami zastępczymi a dziećmi powierzonymi opiece, wymagają dodatkowego wsparcia psychologicznego i mediacji.

4. Zadania do zrealizowania na lata 2019-2021

4.1. Cel strategiczny Powiatowego Programu Pieczy Zastępczej na lata 2019 - 2021

Rozbudowywanie i wspieranie istniejącego systemu pieczy zastępczej, ze szczególnym uwzględnieniem promocji rodzinnej pieczy zastępczej oraz pozyskiwania środków finansowych na rzecz profesjonalizacji pieczy zastępczej.

Realizator: Miejski Ośrodek Pomocy Rodzinie w Piotrkowie Trybunalskim

Termin realizacji: okres obowiązywania Programu - lata 2019/2021

4.2. Cele szczegółowe/zadania/sposób realizacji:

A. Rozwój sytemu rodzinnej pieczy zastępczej na terenie miasta Piotrkowa Trybunalskiego

Zad.1 Podejmowanie działań propagujących rodzinną pieczę zastępczą

Sposób realizacji:

- kampanie promocyjne,
- pozyskiwanie środków finansowych na rzecz rozwoju rodzinnej pieczy zastępczej.

Zad.2 Prowadzenie kwalifikacji kandydatów na rodziny zastępcze

Sposób realizacji:

- kompleksowa diagnoza sytuacji kandydatów,
- badania psychologiczne w zakresie predyspozycji i motywacji do pełnienia funkcji rodziny zastępczej.

Zad.3 Zwiększenie liczby osób profesjonalnie przygotowanych do pełnienia funkcji rodziny zastępczej

Sposób realizacji:

- kierowanie na szkolenia,
- rozwijanie sytemu szkoleń i kursów przygotowujących do pełnienia roli rodziny zastępczej.

Zad.4 Zawieranie umów z kandydatami do pełnienia funkcji zawodowej rodziny zastępczej oraz prowadzenia rodzinnych domów dziecka

Sposób realizacji:

- propagowanie rodzinnych form pieczy zastępczej.

Zad.5 Prowadzenie rejestru osób zakwalifikowanych oraz pełniących funkcje rodziny zastępczej zawodowej, niezawodowej oraz prowadzących rodzinne domy dziecka

Sposób realizacji:

- aktualizowanie rejestru.

Zad.6 Podnoszenie kompetencji pracowników

Sposób realizacji:

- organizowanie specjalistycznych szkoleń dla pracowników.

B. Organizowanie wsparcia dla rodzin zastępczych oraz dzieci umieszczonych w tych rodzinach

Zad.1 Podnoszenie kwalifikacji rodziców zastępczych

Sposób realizacji:

- organizowanie warsztatów i szkoleń.

Zad.2 Integracja środowiska rodzinnej pieczy zastępczej

Sposób realizacji:

- organizowanie grup wsparcia,
- organizowanie obchodów dnia rodzicielstwa zastępczego.

Zad.3 Zabezpieczenie środków na dofinansowanie do wypoczynku poza miejscem zamieszkania oraz innych świadczeń fakultatywnych (przewidzianych w ustawie)

Sposób realizacji:

- zabezpieczenie w budżecie Miasta środków na ten cel.

C. Wspieranie procesu usamodzielnienia wychowanków pieczy zastępczej

Zad.1 Wspieranie wychowanków w realizacji indywidualnych programów usamodzielnienia

Sposób realizacji:

- przygotowywanie Indywidualnego Programu Usamodzielnienia.

Zad.2 Poprawa sytuacji życiowej oraz polepszenie funkcjonowania w środowisku

Sposób realizacji:

- wypłata świadczeń,
- pomoc w uzyskaniu odpowiednich warunków mieszkaniowych,
- aktywizacja zawodowa.

D. Powrót dziecka z pieczy zastępczej do rodziny naturalnej

Zad.1 Współpraca koordynatora z pracownikiem socjalnym oraz asystentem rodziny biologicznej dziecka umieszczonego w rodzinnej pieczy zastępczej

Sposób realizacji:

- podejmowanie wszelkich działań zmierzających do uzyskania zakładanych efektów.

E. Prowadzenie placówek opiekuńczo -wychowawczych

Zad .1 Prowadzenie placówek opiekuńczo - wychowawczych

Sposób realizacji:

- współpraca w zakresie zabezpieczania miejsc w tych placówkach.

4.3.Zadania/Wskaźniki realizacji zadań szczegółowych

Zastosowane wskaźniki realizacji zadań szczegółowych stanowią źródło obiektywnej informacji zwrotnej o jakości wykonywanej przez organizatora pieczy zastępczej pracy w zakresie realizacji zadań ustawowych. Są także narzędziem kontroli - pozwalają nadawać priorytety działaniom w określonych obszarach problemowych.

Zadanie A1

Podejmowanie działań propagujących rodzinną pieczę zastępczą

- liczba działań promocyjnych o rodzicielstwie zastępczym,
- realizacja programów rządowych w zakresie rozwoju rodzinnej pieczy zastępczej/kwota,
- pozyskiwanie środków finansowych z Unii Europejskiej na rzecz rozwoju rodziny pieczy zastępczej/kwota.

Zadanie A2

Prowadzenie kwalifikacji kandydatów na rodziny zastępcze

- liczba badań psychologicznych/diagnoz,
- liczba opinii.

Zadanie A3

Zwiększenie liczby osób profesjonalnie przygotowanych do pełnienia funkcji rodziny zastępczej

- liczba osób skierowanych na szkolenie,
- liczba nowo powstałych rodzinnych form opieki.

Zadanie A4

Zawieranie umów z kandydatami do pełnienia funkcji zawodowej rodziny zastępczej oraz prowadzenia rodzinnych domów dziecka

- liczba zawartych umów

Zadanie A5

Prowadzenie rejestru osób zakwalifikowanych oraz pełniących funkcje rodziny zastępczej zawodowej, niezawodowej oraz prowadzących rodzinne domy dziecka

- liczba osób i rodzin wpisana do rejestru

Zadanie A6

Podnoszenie kompetencji pracowników

- liczba szkoleń,
- liczba pracowników, którzy wzięli udział w szkoleniach.

Zadanie B1

Podnoszenie kwalifikacji rodziców zastępczych

- liczba przeprowadzonych szkoleń,
- liczba osób, które wzięły udział w szkoleniach.

Zadanie B2

Integracja środowiska rodzinnej pieczy zastępczej

- liczba przeprowadzonych spotkań

Zadanie B3

Zabezpieczenie środków na dofinansowanie do wypoczynku poza miejscem zamieszkania oraz innych świadczeń fakultatywnych (przewidzianych w ustawie)

- liczba dzieci, którym zapewniono dofinansowanie do wypoczynku/kwota dofinansowania,

- liczba rodzin, którym przyznano inne świadczenia fakultatywne/kwota dofinansowania.

Zadanie C1

Wspieranie wychowanków w realizacji IPU

- liczba Indywidualnych Programów Usamodzielnienia

Zadanie C2

Poprawa sytuacji życiowej oraz polepszenie funkcjonowania w środowisku

- liczba wychowanków objętych takim wsparciem

Zadanie D1

Współpraca koordynatora z pracownikiem socjalnym oraz asystentem rodziny biologicznej dziecka umieszczonego w rodzinnej pieczy zastępczej

- liczba rodzin objętych taką współpracą,
- liczba dzieci, które powróciły do rodziny biologicznej.

Zadanie E1

Prowadzenie placówek opiekuńczo – wychowawczych

- liczba miejsc,
- liczba placówek,
- liczba umieszczonych dzieci.

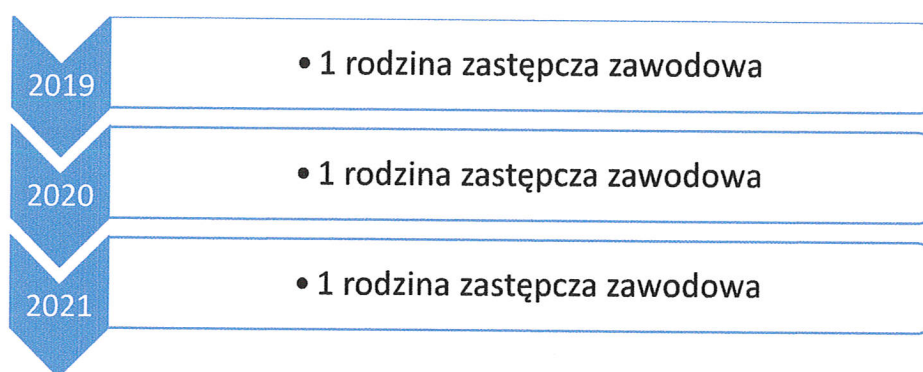
4.3. Planowanie i limitowanie rodzin zastępczych

W myśl ustawy o wspieraniu rodziny i systemie pieczy zastępczej z rodziną zastępczą niezawodową spełniającą warunki do pełnienia funkcji rodziny zastępczej zawodowej, posiadającą opinię koordynatora rodzinnej pieczy zastępczej oraz co najmniej 3-letnie doświadczenie jako rodzina zastępcza, prowadzący rodzinny dom dziecka lub pełniący funkcję dyrektora placówki opiekuńczo – wychowawczej typu rodzinnego, starosta zawiera (na wniosek tej rodziny) umowę o pełnienie funkcji rodziny zastępczej zawodowej.

Ustawa o wspieraniu rodziny i systemie pieczy zastępczej wprowadziła również obowiązek

planowania i limitowania rodzin zastępczych funkcjonujących w powiecie. Umowy o utworzeniu rodziny zastępczej zawodowej zawiera się w ramach limitu rodzin zastępczych zawodowych na dany rok kalendarzowy, który jest ustalony w ramach 3-letniego powiatowego programu dotyczącego rozwoju pieczy zastępczej.

Na podstawie analizy danych dotyczących funkcjonowania pieczy zastępczej, informacji na temat zagrożeń w środowiskach rodzin biologicznych, uwzględniając realne możliwości finansowe powiatu, ustala się limit rodzin zastępczych zawodowych na lata 2019 - 2021, jak poniżej:



**rys. Limit rodzin zastępczych zawodowych w Mieście Piotrkowie Trybunalskim
lata 2019 - 2021**

W ramach zaplanowanego limitu uwzględniono możliwości finansowe Miasta, jak również realne możliwości pozyskania kandydatów na zawodowe rodziny zastępcze. Biorąc pod uwagę funkcjonujące zawodowe rodziny zastępcze jak i te, które powstaną na przestrzeni lat 2019 - 2021 Miasto Piotrków Trybunalski miałoby do dyspozycji siedem zawodowych rodzin zastępczych.

5. Priorytety i cele szczegółowe programu na lata 2019-2021

W oparciu o przeprowadzoną analizę środowiska lokalnego w obszarze funkcjonowania pieczy zastępczej, sformułowane zostały rekomendacje dla celów programu rozwoju pieczy zastępczej. Stanowią one podstawę wyznaczenia priorytetów oraz zadań dla szczegółowych programów w perspektywie lat 2019 - 2021.

W celu rozwoju pieczy zastępczej należy:

- Podjąć działania zwiększające liczbę rodzin zastępczych niezawodowych i zawodowych, w tym rodzin zastępczych zawodowych pełniących funkcję pogotowia rodzinnego oraz rodzin zawodowych specjalistycznych (kampanie medialne promujące rodzicielstwo zastępcze, rozwijanie systemu profesjonalizacji

systemu rodzinnej pieczy zastępczej, zabezpieczenie w budżecie środków na świadczenia fakultatywne dla rodzin już funkcjonujących).

- Rozwijać inne formy czasowej opieki nad dzieckiem (rodzinne domy dziecka, rodziny pomocowe).
- Wprowadzać strategie pomocowe umożliwiające rozwiązywanie problemów wychowawczych oraz edukacyjnych pojawiających się w rodzinach zastępczych. Zwrócić szczególną uwagę na problemy wymagające specjalistycznego poradnictwa psychologicznego, psychiatrycznego, a także z zakresu uzależnień.
- Współpracować z placówkami oświatowymi w zakresie oferty dodatkowych zajęć kompensacyjnych i edukacyjnych dla dzieci z rodzin zastępczych.
- Stosować indywidualne podejście do rodzin zastępczych poprzez elastyczne formy wsparcia w zależności od indywidualnych potrzeb.

6. Monitoring zadań i finansowanie

Realizacja priorytetów w ramach programu odbywać się będzie w systemie zdefiniowanych działań, przy czym działania te uwzględniają określone wskaźniki. Funkcję nadzorującą realizację Programu pełni Dyrektor Miejskiego Ośrodka Pomocy Rodzinie w Piotrkowie Trybunalskim.

6.1. Monitoring realizacji programu

Monitoring realizacji programu opiera się na analizie wskaźnikowej. Wskaźniki realizacji zadań ujęte w priorytetach mają charakter jakościowy i bezpośrednio odnoszą się do oczekiwanych efektów zadań. Ich spełnienie będzie równoznaczne z wypełnieniem działania, o którym mowa w priorytecie.

Dyrektor Miejskiego Ośrodka Pomocy Rodzinie w Piotrkowie Trybunalskim będzie przedkładał Radzie Miasta w Piotrkowie Trybunalskim roczne sprawozdanie z realizacji Programu, które będzie stanowiło integralną część corocznego sprawozdania z działalności Miejskiego Ośrodka Pomocy Rodzinie w Piotrkowie Trybunalskim.

Realizator: Miejski Ośrodek Pomocy Rodzinie w Piotrkowie Trybunalskim

Termin realizacji: okres obowiązywania Programu - lata 2019/2021

6.2. Źródła finansowania

Program finansowany będzie ze środków budżetu Miasta Piotrkowa Trybunalskiego, dotacji oraz środków pozabudżetowych pozyskanych z innych źródeł - w ramach dotacji oraz grantów projektowych w ramach funduszy europejskich. Zgodnie z zapisami ustawy, jednostki samorządu terytorialnego mogą otrzymywać dotacje celowe z budżetu państwa na dofinansowanie zadań własnych z zakresu realizacji zadań systemu pieczy zastępczej, przy czym wysokość dotacji nie może przekroczyć 50 % wydatków przeznaczonych na realizację zadania.

DYREKTOR
Miejskiego Ośrodka Pomocy Rodzinie
w Piotrkowie Trybunalskim

mgr Zofia Antoszczyk

