

PROJEKT BUDOWLANY

TYTUŁ OPRACOWANIA

**ZAGOSPODAROWANIE PLAZY MIEJSKIEJ PRZY JEZIORZE BUGAJ
W PIOTRKOWIE TRYB**

„KĄPIELISKO SŁONECZKO”

| TEREN INWESTYCJI | | ADRES INWESTYCJI | |
|------------------|-------|------------------|---------------|
| NR DZIAŁKI | OBRĘB | WOJ | MIASTO |
| 15/5 , 15/7 | 19 | ŁÓDZKIE | PIOTRKÓW TRYB |

| INWESTOR | NR EGZ. |
|--|---------|
| MIASTO PIOTRKÓW TRYB PASAŻ KAROLA RUDOWSKIEGO 10 97-300 PIOTRKÓW TRYB | 1 |

| JEDNOSTKA PROJEKTOWA |
|--|
| USŁUGI PROJEKTOWE NADZORY BUDOWLANE JAN LARCZYŃSKI 97-400 BEŁCHATÓW UL. POŁUDNIOWA 51 |

| | | | |
|------------|----------------|---------------------------|--|
| PROJEKTANT | JAN LARCZYŃSKI | UAN.IV.10220/169/84 | |
| ASYSTET | SYLWIA RÓŻYCKA | STUDENTKA ARCHITEKTURY | |

PIOTRKÓW TRYB , MAJ 2012

PODSTAWA OPRACOWANIA

- Zlecenie inwestora
- Aktualna mapa do celów projektowych w skali 1:500
- Przepisy ogólne oraz normy i normatywy budowlane
- Wytyczne lokalizacyjne i zakresowe inwestora

Opis do projektu

1. Przedmiot opracowania

Przedmiotem opracowania jest zrealizowanie projektu : Zagospodarowanie plaży miejskiej "Słoneczko" przy jeziorze Bugaj w Piotrkowie Tryb na działce nr 15/6, 15/7 obręb 19 w części przybrzeżnej.

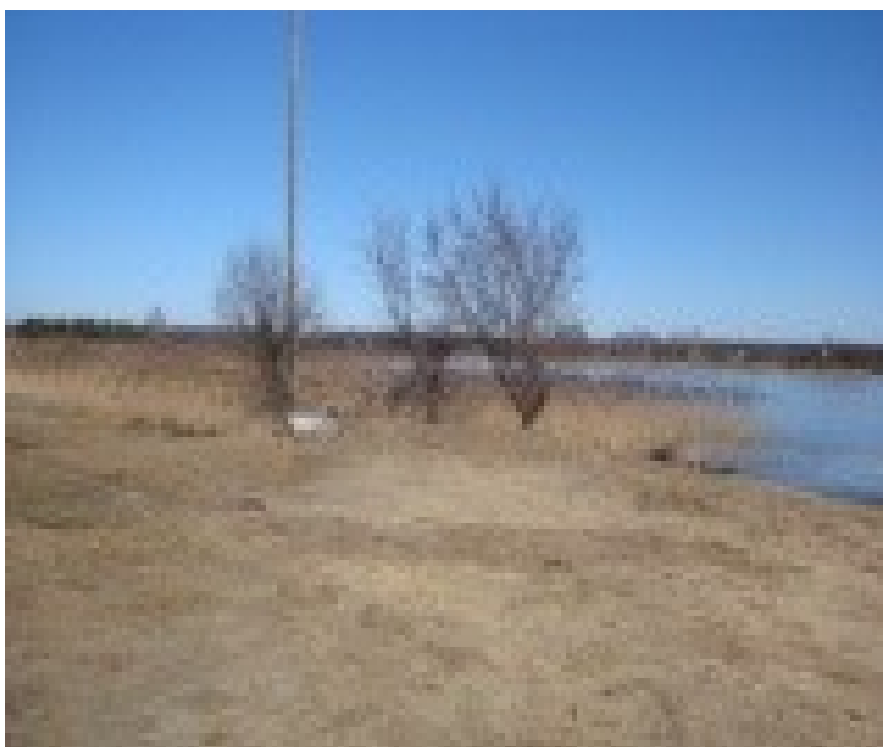
Projektuje się wyposażyć miejskie kąpielisko w dodatkowe urządzenia zabawowe mające na celu zwiększenie atrakcyjności miejsca poprzez zwiększenie aktywności fizycznej wypoczywających dzieci. Zamontowane urządzenia muszą posiadać tabliczka informująca o sposobie użytkowania danego urządzenia, aby osoby pod których opieką będą dzieci mogły zapewnić bezpieczne użytkowanych danych urządzeń. Każde z zainstalowanych urządzeń musi dysponować minimum 3-letnim okresem gwarancji. Powinno być wykonane z bezpiecznych i trwałych materiałów oraz musi być zgodne z obowiązującymi Normami Sprzęt rekreacyjny powinien być umieszczony w taki sposób, aby zachować bezpieczne strefy pomiędzy urządzeniami określonymi przez producenta.

2. Cel opracowania

Celem opracowania jest stworzenie dokumentacji umożliwiającej doposażenie plaży miejskiej poprzez zamontowanie dodatkowych urządzeń zabawowych według zaleceń inwestora

3. Opis terenu

Projektowany teren znajduje się na terenie należącym do miasta Piotrkowa Tryb przy kąpielisku „Słoneczko” jeziora Bugaj . Nabrzeże częściowo jest piaszczyste (plaża) , oraz trawiaste. Na terenie działki znajdują się sieci zewnętrzne wodociągowa, oraz energetyczna Planowana inwestycja nie koliduje z sieciami zewnętrznymi





4. Założenia projektowe

- wykreowanie ładnego, funkcjonalnego i bezpiecznego placu zabaw dla dzieci, przystosowanego również dla dzieci niepełnosprawnych, oraz montaż zjeżdżalni wodnej
- podzielenie placu na strefę bezpieczeństwa z nawierzchnią piaskową.
- wybranie i umiejscowienie w terenie elementów zabawowych,

5. Harmonogram prac przy wykonywaniu placu zabaw

- prace wstępne przy tyczeniu, wyrównywaniu i korytowaniu pod montaż urządzeń
- wykonanie chodnika z kostki brukowej
- wykonanie nawierzchni piaskowych z zachowaniem stref bezpiecznych
- wykonanie wszystkich prac budowlanych i montażowych i montaż urządzeń zabawowych wg instrukcji producenta),
- odtworzenie terenów zieleni

6. Prace ziemne

Przed przystąpieniem do prac wymagana jest wizja lokalna w celu dopasowania sprzętu ze względu na utrudnienia i ograniczenia . Ziemię z wykopu należy wykorzystać do niwelacji terenu . Teren pod nawierzchnię placu zabaw należy wykorytować średnio na głębokość około 30 cm. Koryto pod chodnik na głębokość około 15 cm jednak do całkowitego zdjęcia warstwy humusu. Rzędne wysokości placu zabaw dopasować do istniejącego terenu .

7 Nawierzchnie

Nawierzchnie piaskowe pod urządzenia linowe wykonać z piasku drobnoziarnistego (płukany i nie pyłący) głębokości 30 cm . Nawierzchnie pod urządzenia linowe połączyć w jedną

całość z zachowaniem stref bezpieczeństwa między urządzeniami , w ilości około 120 m/2 .
Nawierzchnie oddzielić od terenu zieleni obrzeżem z pasa foli PCV grubości 2mm .

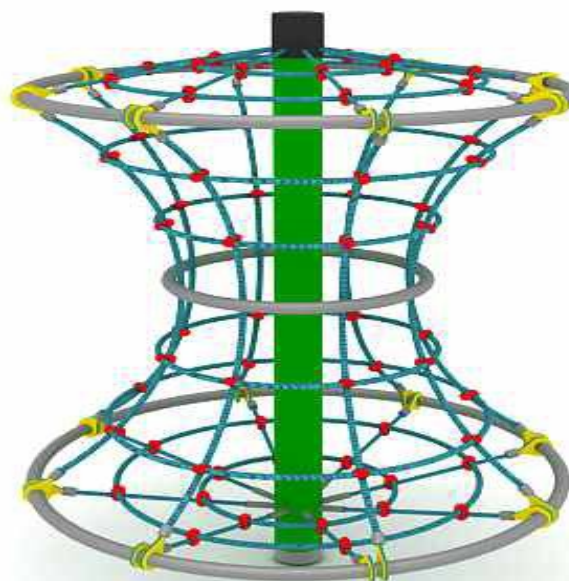
Chodnik z kostki brukowej wykonać zgodnie załączonymi rysunkami

8. Elementy placu zabaw

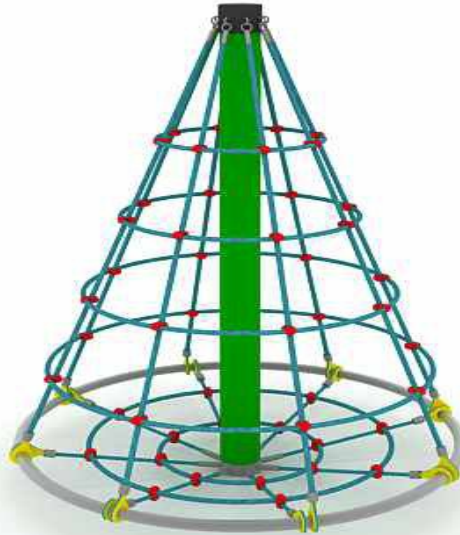
Informacje podstawowe

- konstrukcja montowanych urządzeń placu zabaw powinny być wykonana z elementów metalowych ocynkowanych ogniowo i malowana proszkowo lub innymi farbami akrylowymi.
- elementy zabawowe – katalogowane powinny dysponować aktualnym certyfikatem bezpieczeństwa,
- sprzęt rekreacyjny powinien dysponować co najmniej trzyletnim okresem gwarancji, powinien być stworzony z bezpiecznych i trwałych materiałów, powinien być zgodny z Polskimi Normami ,
- sprzęt rekreacyjny powinien być umieszczony na placu zabaw w sposób umożliwiający zachowanie stref bezpieczeństwa między urządzeniami,
- montaż elementów powinien być zgodny z instrukcją producenta urządzenia.
- Wymaga się aby system montażowy był skonstruowany w sposób umożliwiający demontaż urządzeń na okres zimowym.

Urządzenie linowe KLEPSYDRA lub podobne

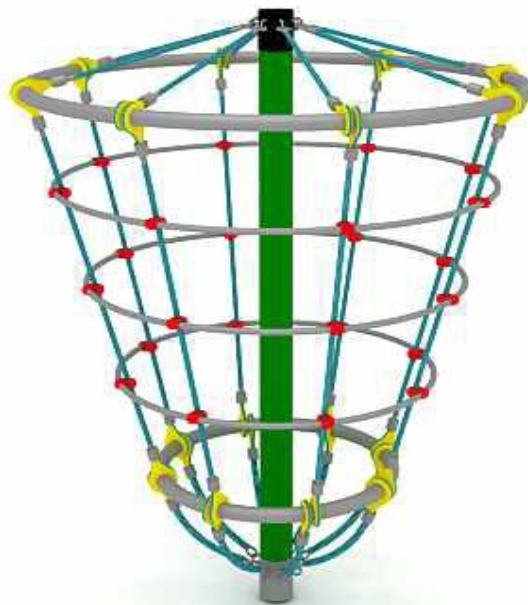


**Konstrukcja urządzenia osadzona na słupie stalowym \varnothing 150 mm ocynkowanym oraz malowanym proszkowo. Liny stalowo polipropylenowe \varnothing 16 mm. Zakuwki aluminiowe. Liny krzyżujące się skrócone za pomocą łączników wykonanych z wysokoudarowego tworzywa. Obręcze poziome wykonane z rury \varnothing 30 mm Wysokość 2,8 m , szerokość 1,9 m Strefa bezpieczna \varnothing 7m , liczba użytkowników - 4 , przedział wiekowy – 7/15 lat
Urządzenie linowe DRZEWKO lub podobne**



Konstrukcja urządzenia osadzona na słupie stalowym \varnothing 150 mm ocynkowanym oraz malowanym proszkowo. Liny stalowo polipropylenowe \varnothing 16 mm. Zakuwki aluminiowe. Liny krzyżujące się skręcone za pomocą łączników wykonanych z wysokoudarowego tworzywa. Obręcz pozioma wykonana z rury \varnothing 30 mm. Wysokość 2,8 m , szerokość 1,9 m. Strefa bezpieczna \varnothing 7m , liczba użytkowników - 4 , przedział wiekowy – 7/15 lat

Urządzenie linowe KOSZ lub podobne



•Konstrukcja urządzenia osadzona na słupie stalowym \varnothing 150 mm ocynkowanym oraz malowanym proszkowo. Liny stalowo polipropylenowe \varnothing 16 mm. Zakuwki aluminiowe. Liny krzyżujące się skręcone za pomocą łączników wykonanych z wysokoudarowego tworzywa. Obręcze poziome wykonane z rury \varnothing 30 mm. Wysokość 2,4 m , szerokość 1,9 m
Strefa bezpieczna \varnothing 7m , liczba użytkowników - 4 , przedział wiekowy – 7/15 lat

10. Montaż urządzeń

Roboty ziemne wykonujemy właściwie z instrukcją montażu urządzeń. Przy wykonywaniu wykopu pod słupy i fundamenty z betonu należy uwzględnić żadaną grubość nawierzchni piaskowej tak, aby jej wierzch znalazł się na wysokości znaku poziomu nawierzchni. Wymiary fundamentu z betonu wg instrukcji montażu producenta urządzenia zabawowego.

Montaż urządzenia zabawowego musi się odbywać według instrukcji producenta. Szczególną uwagę należy zwrócić na zachowanie stref bezpieczeństwa urządzeń zabawowych, podanych w instrukcji montażu i w projekcie wykonawczym. Urządzenie zabawowe może zostać oddane do użytkowania po wykonaniu nawierzchni piaskowej z zachowaniem strefy bezpiecznej.

11. Bezpieczeństwo na placu zabaw

Plac zabaw powinien spełniać normy bezpieczeństwa dotyczące urządzeń zabawowych, materiałów z których są wykonane zabawki, nawierzchni na których umiejscowione są urządzenia, oraz systematycznej kontroli bezpieczeństwa na placu zabaw.

Obowiązują następujące normy dotyczące urządzeń i kontroli bezpieczeństwa na placach zabaw, do których należy się stosować:

PN-EN 1176-1:2009

Wyposażenie placów zabaw i nawierzchnie -- Część 1: Ogólne wymagania bezpieczeństwa i metody badań.

PN-EN 1176-3:2009

Wyposażenie placów zabaw i nawierzchnie -- Część 3: Dodatkowe wymagania bezpieczeństwa i metody badań zjeżdżalni.

PN-EN 1176-4:2009

Wyposażenie placów zabaw i nawierzchnie -- Część 4: Dodatkowe wymagania bezpieczeństwa i metody badań kolejek linowych.

PN-EN 1176-7:2009

Wyposażenie placów zabaw i nawierzchnie -- Część 7: Wytyczne instalowania, sprawdzania, konserwacji i eksploatacji.

PN-EN 1176-10:2009

Wyposażenie placów zabaw i nawierzchnie -- Część 10: Całkowicie obudowany sprzęt do zabaw.

PN-EN 1176-11:2009

Wyposażenie placów zabaw i nawierzchnie -- Część 11: Dodatkowe wymagania bezpieczeństwa i metody badań przestrzennych konstrukcji sieciowych.

PN-EN 1177:2009

Nawierzchnie placów zabaw amortyzujące upadki -- Wyznaczanie krytycznej wysokości upadku.

Poza wymogami norm z grupy 1176 i 1177, place zabaw powinny spełniać wymagania prawa budowlanego oraz ustawy o ogólnym bezpieczeństwie produktów z dnia 12 grudnia 2003r.

12. Część rysunkowa

Spis rysunków:

- zał nr 01 – mapa sytuacyjno wysokościowa, skala 1:500,
- rysunek nr 01 – projekt plaży miejskiej skala 1:250,
- rysunek nr 04 - przekrój chodnika , skala 1: 10

13. Załączniki

Spis załączników:

- oświadczenie projektanta,
- kserokopie uprawnień i wpis do ŁOIIB

Piotrków Tryb. maj 2012 r.

OŚWIADCZENIE

JA NIŻEJ PODPISANY

Stosownie do ustaleń art. 20, ust.4 ustawy z dnia 07 lipca 1994 r. – Prawo Budowlane,
(tj. Dz. U. Nr 207/03, poz. 2016, z późniejszymi zmianami)

JAKO AUTOR PROJEKTU ARCHITEKTONICZNO - BUDOWLANEGO DLA:

**Zagospodarowanie plaży miejskiej
"Słoneczko" przy jeziorze Bugaj w Piotrkowie Tryb na działce nr 15/6, 15/7 obręb 19
w części przybrzeżnej.**

**Oświadczam, że projekt budowy sporządzony jest zgodnie z obowiązującymi przepisami
oraz zasadami wiedzy technicznej.**