

Załącznik do Uchwały Nr XXXVIII/681/09
Rady Miasta Piotrkowa Trybunalskiego
z dnia 24 czerwca 2009r.

**PLAN ROZWOJU
LOKALNEGO
DLA MIASTA
PIOTRKOWA
TRYBUNALSKIEGO
NA LATA 2008-2015**

BIURO PLANOWANIA ROZWOJU MIASTA
UL. SZKOLNA 28
97-300 PIOTRKÓW TRYBUNALSKI
<http://www.piotrkow.pl>

Czerwiec 2009 r.

SPIS TREŚCI

I. Obszar i czas realizacji planu rozwoju lokalnego.....	2
II. Aktualna sytuacja społeczno – gospodarcza na obszarze objętym Planem Rozwoju Lokalnego	2
II.1. Podstawowe dane dotyczące obszaru	2
II.1.1 Położenie i powierzchnia	2
II.1.2. Ludność	2
II.1.3. Środowisko przyrodnicze	3
II.1.4. Rys historyczny	7
II.1.5.Rys kulturowy	9
II.2. Zagospodarowanie przestrzenne	10
II.2.1. Infrastruktura techniczna	10
II.2.2 Własności nieruchomości	12
II.2.3 Stan obiektów dziedzictwa kulturowego	12
II.2.4 Uwarunkowania ochrony środowiska	12
II.3. Sfera społeczna	13
II.3.1 Sytuacja demograficzna i społeczna	13
II.3.2. Warunki i jakość życia mieszkańców	14
II.3.3. Oświata i edukacja	17
II.3.4. Opieka zdrowotna	20
II.3.5. Określenie grup społecznych, wymagających wsparcia	20
II.3.6. Informacje dotyczące organizacji pozarządowych	21
II.3.7. Rynek pracy	22
II.4. Sfera ekonomiczna	24
II.4.1 Gospodarka	24
II.4.2. Turystyka	25
II.5. Identyfikacja najważniejszych problemów, występujących na obszarze miasta Piotrkowa Trybunalskiego	27
III. Cele ogólne i szczegółowe rozwoju danego obszaru	30
IV. Zadania zmierzające do realizacji celów	32
IV.1. Zmiany w strukturze gospodarczej obszaru	32
IV.2. Zmiany w sposobie użytkowania terenu	32
IV.3. Rozwój systemu komunikacji infrastruktury	32
IV.4. Poprawa stanu środowiska	32
IV.5. Poprawa stanu środowiska kulturowego	33
IV.6. Poprawa warunków i jakości życia mieszkańców	33
V. Realizacja zadań	34
VI. Powiązania projektów z innymi działaniami realizowanymi na terenie miasta Piotrkowa Trybunalskiego i województwa	46
VII. Oczekiwane wskaźniki efektów realizacji Programu Rozwoju Lokalnego.....	52
VIII. Plan finansowy	55
IX. System wdrażania Programu Rozwoju Lokalnego	55
X. System monitorowania, oceny i komunikacji społecznej Programu Rozwoju Lokalnego	55

I. OBSZAR I CZAS REALIZACJI PLANU ROZWOJU LOKALNEGO

Obszar realizacji Planu Rozwoju Lokalnego obejmuje swoim zasięgiem teren miasta Piotrkowa Trybunalskiego oraz w przypadku realizacji zadania „Rekultywacja składowiska odpadów w Dołach Brzeskich” – teren gminy Grabica na którym znajduje się składowisko.

Działania zaplanowane zostały na lata 2008-2015.

II. AKTUALNA SYTUACJA SPOŁECZNO – GOSPODARCZA NA OBSZARZE OBJĘTYM PLANEM ROZWOJU LOKALNEGO

II.1. PODSTAWOWE DANE DOTYCZĄCE OBSZARU

II. 1. 1. POŁOŻENIE I POWIERZCHNIA

Piotrków Trybunalski to miasto na prawach powiatu, w województwie łódzkim, o powierzchni 67,27 km² położone na Równinie Piotrkowskiej nad rzeką Strawą (dorzecze Pilicy) i jej dopływami Strawką i Wierzejką. Piotrków liczy **79.422** mieszkańców (na dzień 31.12.2008). Pod względem wielkości miasto jest drugim na ziemi łódzkiej ośrodkiem przemysłowym, usługowym i kulturalno-oświatowym.

Piotrków Trybunalski to centrum komunikacyjne Polski. Miasto położone jest przy zrealizowanym już fragmencie autostrady A-1, która przebiega wzdłuż jego zachodniej granicy. Autostrada łączy się z trasą prowadzącą z Katowic do Warszawy oraz drogą krajową nr 8 Wrocław-Warszawa. Skrzyżowania tych szlaków komunikacyjnych wraz z węzłami komunikacyjnymi znajdują się dokładnie w granicach miasta, dzięki czemu Piotrków ma jedno z najlepszych w regionie połączeń komunikacyjnych ze stolicą. Miasto znajduje się również na trasie jadących z Radomia oraz z Rzeszowa do Poznania (droga krajowa nr 12) oraz tych zmierzających z Cieszyna do Gdańska (droga krajowa nr 1). Dzięki tym wszystkim połączeniom krajowym, oraz przebiegającej przez miasto najstarszej i jednej z największych w Polsce linii kolejowej Piotrków stał komunikacyjnym centrum Polski. Oprócz połączeń drogowych i kolejowych atrakcyjność inwestycyjną miasta zwiększa wykorzystywane przez zagranicznych przedsiębiorców lokalne lotnisko z pasem startowym dla samolotów kategorii dyspozycyjnej.

II.1.2. LUDNOŚĆ

	2003	2004	2005	2006	2007	2008	2008/2007
Ludność ogółem	81.691	81.187	80.783	79.961	79.599	79.422	99,8%
Kobiety	43.269	43.058	42.880	42.533	42.347	42.306	99,9%
Mężczyźni	38.422	38.129	37.903	37.428	37.252	37.116	99,6%
Ludność na 1 km ²	1.214,4	1.206,9	1.200,9	1.188,7	1.183,3	1.180,6	99,8%
Kobiety na 100 mężczyzn	112,6	112,9	113,1	113,6	113,7	114,0	100,3%

II.1.3. ŚRODOWISKO PRZYRODNICZE

W mieście i jego bezpośrednim sąsiedztwie występuje kilka genetycznych rodzajów form rzeźby terenu, są to formy pochodzenia: lodowcowego, wodnolodowcowego, eolicznego i rzecznoego oraz formy utworzone przez roślinność. Na skutek złożonych procesów rzeźbotwórczych obszar miasta ma charakter równiny wypiętrzanej w postaci niemal równego płaskowyżu o wysokości 210-216 m n.p.m. w zachodniej części, opadającego ku wschodowi łagodnymi zboczami do wysokości ok. 180-196 m n.p.m. Powiązania przyrodnicze miasta z otoczeniem oraz ciągłość systemów ekologicznych zapewniają doliny rzeczne oraz wieloprzestrzeniowe ekosystemy leśne na wschodzie miasta. Istniejące na obszarze miasta doliny rzek: Strawy i Strawki, Wierzejki, Śrutowy Dołek i mniejszych cieków są korytarzami ekologicznymi o znaczeniu lokalnym i regionalnym. Obejmują aktywne biologicznie ekosystemy wodne, bagienne, łąkowe polne i leśno-zaroślowe.

Na terenie miasta istnieje zbiornik Bugaj o powierzchni lustra wody ok. 52 ha i pojemności retencyjnej 1.020.000m³. Jezioro było w przeszłości geologicznej wielokrotnie zasypywane. Zbiornik w obecnym kształcie powstał w wyniku spiętrzenia wód rzeki Wierzejki w km 0,3. Jest to zbiornik o charakterze zaporowym przeznaczony do retencjonowania wody oraz do rekreacji.

Cieki na obszarze Piotrkowa Trybunalskiego charakteryzują się niskimi przepływami wód i nie mają w związku z tym znaczenia użytkowego.

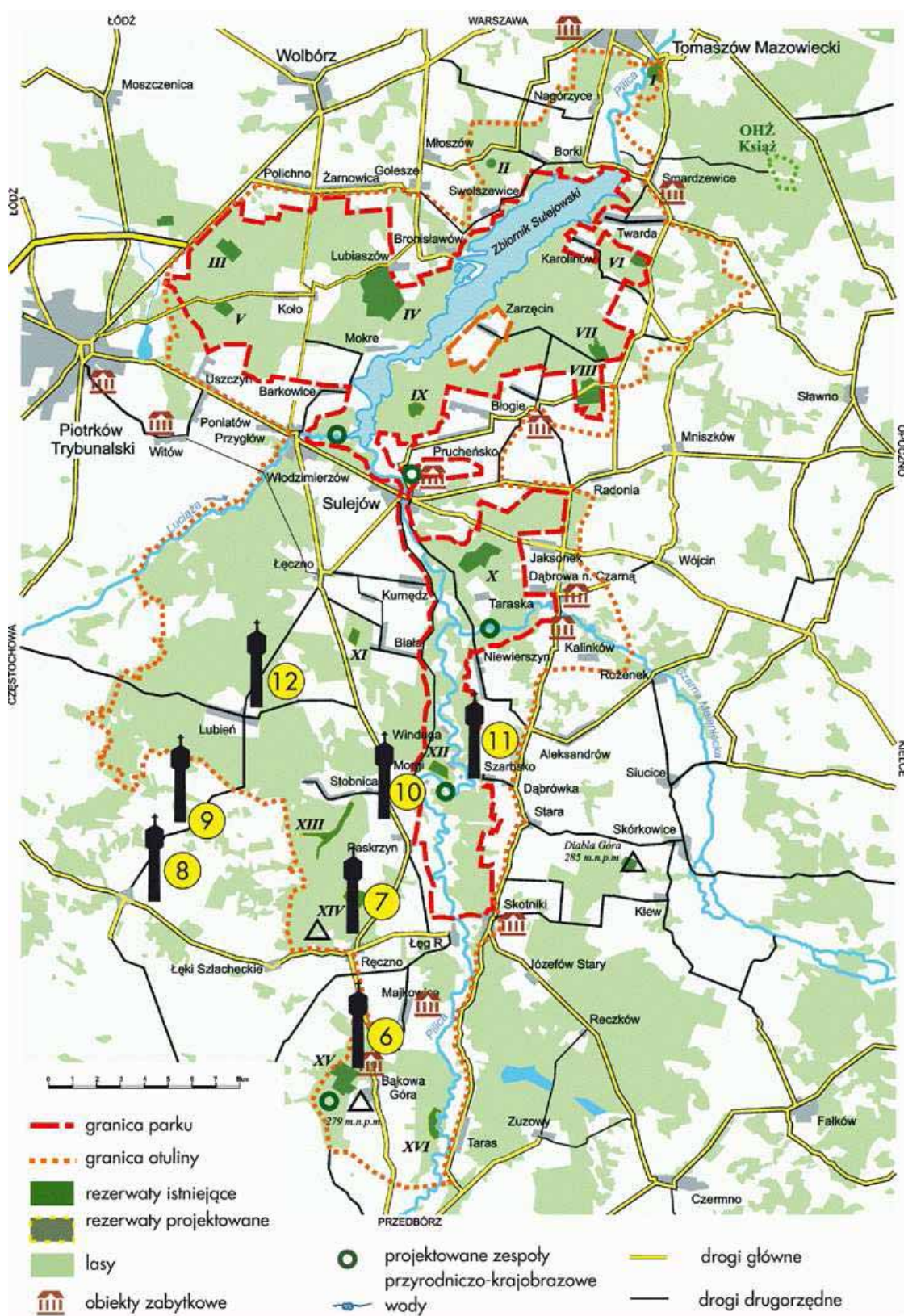
Na terenie Piotrkowa Trybunalskiego znajdują się trzy większe kompleksy leśne. W południowo-zachodniej części miasta (bezpośrednio przy jego granicy) położony jest Las Belzacki, w północno-wschodniej części Piotrkowa znajduje się Las Wolborski, z którym sąsiaduje powierzchniowo największy, znajdujący się na terenie Sulejowskiego Parku Krajobrazowego, kompleks leśny.

Występowanie obszarów prawnie chronionych

Część terenów ze względu na walory przyrodnicze objęta została ochroną. Są to:

- pomniki przyrody – 17 pojedynczych drzew; w 2006 roku rozporządzeniem wojewody łódzkiego zniesiono ochronę pomnikową jednego drzewa;
- użytki ekologiczne – 9 obiektów o łącznej powierzchni 42,97 ha; największym z nich (35,8 ha) jest utworzony w 2005 roku decyzją Rady Miasta w Piotrkowie Tryb. Użytek ekologiczny „Nad Bugajem” obejmujący część Zbiornika Bugaj.

Ponadto na teren miasta wchodzi fragmenty otuliny Sulejowskiego Parku Krajobrazowego.



Mapa granic i otuliny Sulejowskiego Parku Krajobrazowego

Emisja zanieczyszczeń do środowiska

Powietrze

W roku 2008 z większych punktowych źródeł zanieczyszczenia powietrza na terenie Piotrkowa Tryb., zewidencjonowanych przez WIOŚ, wyemitowane zostało ok. 240 Mg pyłu zawieszonego PM10, 460 Mg dwutlenku siarki, 180 Mg dwutlenku azotu, 190 Mg tlenu węgla i 100 Mg związków organicznych. Udział ciepłowni miejskich przy ulicach Rolniczej i Orlej w powyższej emisji był istotny i wynosił: ok. 60% w przypadku SO₂ i NO₂ oraz ok. 44% w przypadku pyłu PM10. Wśród większych źródeł przemysłowych wymienić należy kotłownię Spółki „COMEX” i Piotrkowską Fabrykę Mebli przy ul. Sulejowskiej oraz Fabrykę Maszyn Górniczych „PIOMA” i Odlewnię „PIOMA” przy ul. Dmowskiego.

W mieście istnieje problem tzw. „niskiej emisji” – czyli zanieczyszczenia powietrza w wyniku indywidualnego ogrzewania budynków mieszkalnych, często paliwem złej jakości (odczuwalny szczególnie w okresie chłodnym w starej części miasta) oraz rosnący z roku na rok problem emisji komunikacyjnej – zanieczyszczeń emitowanych ze środków transportu (odczuwalny szczególnie przy najważniejszych ciągach komunikacyjnych miasta i w jego starej, gęsto zabudowanej części).

Wody powierzchniowe

W roku 2008 z terenu Piotrkowa Trybunalskiego odprowadzono do wód powierzchniowych średnio około 15 tys. m³ ścieków na dobę. Były to przede wszystkim ścieki z Oczyszczalni Miejskiej – 14,8 tys m³ /dobę. Ścieki z Oczyszczalni odprowadzane są poprzez Goleszanekę do Moszczanki, dopływu Wolbórki.

Stan środowiska wg badań monitoringowych

W roku 2008 na terenie miasta Piotrkowa Tryb. badane były następujące elementy środowiska: powietrze, opady atmosferyczne, wody powierzchniowe (rzeka Wierzejka)

Stan czystości powietrza

Ciągłe pomiary przy ul. Belzackiej wykazały, że w roku 2008:

1. Stężenia średniodobowe pyłu zawieszonego PM10 przekraczały wartość dopuszczalną ze względu na ochronę zdrowia ludzi (50 µg/m³), ale z częstotnością niższą od dozwolonej; norma została więc dotrzymana. Najwyższe wartości stężeń notowano w kwietniu i grudniu. Średnie stężenie pyłu PM10 w okresie pomiarowym wynosiło 23,3 µg/m³ przy dopuszczalnym poziomie średniorocznym 40 µg/m³.
2. Stężenia średniogodzinne i średniodobowe **dwutlenku siarki** oraz średniogodzinne **dwutlenku azotu** nie przekraczały obowiązujących ze względu na zdrowie ludzi wartości dopuszczalnych.
3. Stężenia **tlenu węgla** najwyższe wartości osiągały w kwietniu i grudniu, jednak dopuszczalny poziom stężenia 8-godzinnego (10 000 µg/m³) nie został przekroczony. Średni poziom CO w ciągu roku wynosił 521 µg/m³.

4. Ośmiogodzinne stężenia **ozonu** przekraczały poziom dopuszczalny ze względu na ochronę zdrowia ludzi ($120 \mu\text{g}/\text{m}^3$) przez 30 dni w roku; najczęściej przekroczeń (przez 9 dni) notowano w czerwcu. W ciągu 3 ostatnich lat średnia liczba dni z przekroczeniami dopuszczalnego 8-godzinnego stężenia ozonu wynosiła 33,3; była więc wyższa od dozwolonej ilości 25 dni.

Pomiary prowadzone metodą pasywnego poboru prób wykazały, że:

1. Roczny poziom stężeń **dwutlenku siarki** kształtował się od 7,1 do $15,1 \mu\text{g}/\text{m}^3$. Tak jak w latach poprzednich najwyższe stężenia stwierdzono w punktach przy ul. Dąbrowskiego oraz przy ul. Włókienniczej. Stężenia najniższe występowały w punktach usytuowanych w rejonie autostrady A1. Na przestrzeni całego roku najwyższe stężenia notowano przeważnie w grudniu, najniższe w sierpniu. W stosunku do roku 2007 zanieczyszczenie powietrza w mieście dwutlenkiem siarki nie zmieniło się istotnie.
2. Roczny poziom stężeń **dwutlenku azotu** wahał się od 15,8 do $36,2 \mu\text{g}/\text{m}^3$. Najwyższe stężenia występowały w rejonie autostrady A1 – w punkcie przy ul. Wojska Polskiego 279. Tylko nieco niższy poziom stężenia NO_2 osiągały przy skrzyżowaniu ulic Wojska Polskiego, Wolborskiej i Skłodowskiej. W ciągu roku najwyższe wartości stężeń notowano w lutym, październiku i grudniu; najniższe natomiast w czerwcu. W porównaniu do roku 2007 zanotowano wzrost stężeń dwutlenku azotu prawie na całym badanym obszarze.

Opady atmosferyczne

W 2008 roku w punkcie przy ul. Bawełnianej 18 pobrano 96 prób opadów, z czego w 54 (powyżej 1 mm) oznaczono odczyn. Tak jak w latach ubiegłych, większość badanych prób – 63% charakteryzowało się odczynem obojętnym (pH 6,1 – 7,0). Odczyn lekko kwaśny (naturalny) stwierdzono tylko w 9% prób, wzrosła natomiast ilość opadów o odczynie zasadowym (28% prób o pH > 7).

Wody powierzchniowe

Rzeka Wierzejka, należąca do jednolitej części wód: Strawa, badana była w punkcie przy ul. Sulejowskiej, w km 0,3. Badania przeprowadzono w ramach monitoringu operacyjnego, którego celem jest m.in. ustalenie stanu jednolitych części wód zagrożonych niespełnieniem (do roku 2015) założonych dla nich celów środowiskowych. Stan jednolitej części wód powierzchniowych został określony na podstawie stanu ekologicznego i stanu chemicznego tej części wód.

Klasyfikacja stanu ekologicznego dokonana na podstawie badań jednego z elementów biologicznych - fitobentosu wskazuje, że ww. jednolita część wód osiągnęła stan umiarkowany (klasa III). Ocena stanu chemicznego, przeprowadzona w oparciu o wyniki pomiarów tylko jednej z substancji priorytetowych – endosulfanu, nie wykazała zanieczyszczenia wód tym związkami.

Gospodarka odpadami

Ilość odpadów przyjmowanych na Miejskie Składowisko w Dołach Brzeskich w [Mg]:

2003 r.	2004 r.	2005 r.	2006 r.	2007 r.	2008 r.
11.696,88	11.376,57	12.667	22.654,52	14.420,00	2.138,00

Decyzją Marszałka Województwa Łódzkiego nr RO.IV-IW-6620/8/2008 składowisko w Dołach Brzeskich zostało zamknięte w dniu 31.03.2008r. Zgodnie z założeniami strategicznymi składowisko zostanie poddane rekultywacji do 2014 roku.

Zgodnie z Planem Gospodarki Odpadami województwa łódzkiego 2011 obszar miasta Piotrkowa Trybunalskiego ma być obsługiwany przez Zakład Zagospodarowania Odpadów w Różannie w gminie Opoczno.

Ilość selektywnie zebranych odpadów w [Mg] za 2008 rok:

	Makulatura	Szkło	Tworzywa sztuczne	Odpady wielkogabarytowe niebezpieczne - sprzęt elektryczny i elektroniczny	Odpady wielkogabarytowe bez substancji niebezpiecznych - sprzęt elektryczny i elektroniczny
2006 r.	119,244	209,892	117,124	13,670	24,800
2007 r.	134,680	157,400	232,280	3,500	15,000
2008 r.	162,78	380,41	248,87	1,800	1,400

Na terenie miasta 411 przedsiębiorstw, instytucji oraz osób fizycznych prowadzących działalność gospodarczą, posiada decyzje administracyjne, dotyczące gospodarki odpadami niebezpiecznymi.

	Odpady zawierające rtęć (świetlówki)	Odpady olejowe	Odpady medyczne, przeterminowane leki	Baterie i akumulatory ołowiowe	Inne
2006 r.	17,57 Mg	146,84 Mg	32,97 Mg	52,40 Mg	808,19 Mg
2007 r.	17,64 Mg	146,84 Mg	33,16 Mg	52,40 Mg	1.024,19 Mg
2008 r.	17,94 Mg	134,80 Mg	35,19 Mg	brak danych	1.126,20 Mg

II.1.4. RYS HISTORYCZNY

Najstarsze ślady osadnictwa na terenie Piotrkowa Trybunalskiego sięgają epoki kamienia. We wczesnym średniowieczu, już w końcu VIII wieku, nad brzegami rzeki Strawki powstały pierwsze osady ludności słowiańskiej. Najpóźniej w wieku XII, w widłach rzek Strawy i Strawki, na włościach monarszych została założona osada.

Pierwsza informacja o Piotrkowie została zanotowana w dokumencie wydanym przez kancelarię księcia krakowskiego, Leszka Białego, w 1217 roku.

Najprawdopodobniej na jednym ze zjazdów dzielnicowych, w końcu XIII wieku, Piotrków otrzymał przywilej lokacyjny i prawo miejskie od księcia sieradzkiego Władysława Łokietka. Fakt otrzymania prawa miejskiego został poświadczony w dokumencie z 16 października 1313 roku, wystawionym przez kancelarię Władysława Łokietka, w którym późniejszy król Polski nazywa Piotrków „swoim miastem”.

Jako ważne miasto królewskie, Piotrków w XIV wieku został otoczony murami obronnymi.

Rozwój miasta został przerwany na przełomie XIV i XV wieku, kiedy niemal cała jego zabudowa została strawiona przez pożar, w którym zginęły także wszystkie dokumenty miejskie. Dla umożliwienia odbudowy i jego dalszego rozwoju, król Władysław Jagiełło 8 czerwca 1404 roku, na zjeździe w Inowłodzu, potwierdził wszystkie dotychczas posiadane przywileje miasta i przeniósł je z prawa polskiego na bardziej korzystne dla mieszkańców prawo magdeburskie.

Nowy ustrój samorządu miejskiego, a także liczne przywileje królewskie, pozwoliły na szybką odbudowę Piotrkowa. Wśród nowych budowli wyróżniała się gotycko-renesansowa rezydencja królewska zwana już w XVI wieku Zamkiem Królewskim, przy którym znajdowały się izby obrad sejmowych, dwory monarsze z ogrodami, osada poselska z licznymi dworami senatorów, biskupów i zamożnej szlachty.

Za panowania Jagiellonów Piotrków stał się jakby drugą – polityczną - stolicą monarchii. Przedstawiciele miasta w XV wieku uczestniczyli jako obserwatorzy, na równych prawach z rajcami Krakowa, Poznania, Kalisza w elekcjach królewskich. Tutaj również te elekcje ogłaszano i potwierdzano.

W styczniu 1493 roku przybyli na zjazd, zwołany przez króla Jana Olbrachta, członkowie Rady Królewskiej (późniejszego senatu) i posłowie ziemscy, obradowali w osobnych zgromadzeniach (izbach): Rada pod berłem króla, posłowie pod przewodnictwem wybranego marszałka. Ten fakt został uznany za moment utworzenia polskiego parlamentu dwuizbowego, a Piotrków przeszedł do historii jako kolebka polskiego parlamentaryzmu.

Do 1567 roku w Piotrkowie odbyło się 38 zjazdów sejmowych. Z tej liczby należy wymienić: sejm z 1496 roku, na którym skodyfikowano ustrój parlamentu i wydano przywileje dla stanu szlacheckiego zwane statutami piotrkowskimi, a także jeden z najważniejszych w dawnej Rzeczypospolitej - sejm egzekucyjny z lat 1562-63. O randze miasta w tym czasie, dodatkowo może świadczyć fakt, że w Piotrkowie zwoływano 36 razy synody duchowieństwa gnieźnieńskiej prowincji kościelnej.

Od 1578 roku do końca XVIII wieku Piotrków był jedną z dwu siedzib Trybunału Koronnego - najwyższego i pierwszego w Europie, niezależnego od władzy królewskiej, sądu dawnej Rzeczypospolitej. Piotrków, który rozpoczął swoją karierę jako miejsce sądów książęcych, w czasach I Rzeczypospolitej stał się drugim, obok Lublina, najważniejszym ośrodkiem sądowniczym w kraju. Funkcjonowanie najwyższego sądu krajowego w tych burzliwych czasach utrwaliło sławę miasta, gdyż z reguły każdy procesujący się szlachcic musiał tutaj przybyć, a miasto w którym wydawano i wykonywano wyroki, skupiało uwagę opinii publicznej. Działalność Trybunału tak mocno zaważyła na dziejach miasta, że później do jego nazwy przydano wyróżniające miano - TRYBUNALSKI.

Od końca XVII wieku piotrkowski gród zasłynął także jako liczący się ośrodek uczelniany, bowiem w mieście założyli swoje kolegia dla nauczania młodzieży szlacheckiej Pijarzy i Jezuici.

Przez Piotrków w 1846 roku została przeprowadzona, pierwsza w Polsce, linia kolejowa zwana warszawsko-wiedeńską. Umożliwiła ona przewozy towarowe i pasażerskie od Petersburga, poprzez Warszawę do Wiednia.

W 1867 roku utworzona została gubernia piotrkowska, która obejmowała m.in. Łódź, Częstochowę i powiat będziński na Śląsku. Na ziemiach ówczesnego zaboru rosyjskiego był to najbardziej uprzemysłowiony okręg administracyjny. W samym mieście powstały trzy huty szkła, odlewnia żeliwa, fabryki maszyn i tkalnie. Podczas I wojny światowej miasto po raz kolejny przeżyło dni chwały, bowiem tutaj w latach 1915 - 1916 znalazła swoją siedzibę Komenda Legionów Polskich i Departament Wojskowy Naczelnego Komitetu Narodowego. Tu organizowane były niektóre oddziały Legionów, a także ich uzupełnienie i zaopatrzenie. W latach II wojny światowej Piotrków był ważnym ośrodkiem konspiracyjnym Polski Podziemnej, jako siedziba komendy Obwodu, Inspektoratu i Podokręgu Armii Krajowej. W okresie międzywojennym oraz po II wojnie światowej Piotrków Trybunalski miał status miasta powiatowego, które w 1975 roku stało się stolicą województwa. Od roku 1999, po reformie administracyjnej kraju, Piotrków ma status miasta na prawach powiatu.

II.1.5. RYS KULTUROWY

Potencjał Piotrkowa Trybunalskiego, w skali regionu i kraju, wynika z wartości historycznych oraz wielokulturowego dziedzictwa - kultur: żydowskiej, rosyjskiej, niemieckiej i polskiej.

Działalność w zakresie upowszechniania kultury prowadzą: Miejski Ośrodek Kultury, Europejska Scena Teatru im. S. Jaracza, Miejska Biblioteka Publiczna im. Adama Próchnika z Filią Nr 1 i 2, Muzeum, Ośrodek Działań Artystycznych, Państwowa Szkoła Muzyczna I i II stopnia im. I. J. Paderewskiego, stowarzyszenia kultury, Instytut Badań nad Parlamentaryzmem.

NAJWAŻNIEJSZE IMPREZY KULTURALNE ZORGANIZOWANE W 2008 ROKU

- XVI Finał „Wielkiej Orkiestry Świątecznej Pomocy”
- V Festiwal Kolęd „Kolęda Pieśnią Zgody”
- Koncert Noworoczny Prezydenta Miasta Piotrkowa Trybunalskiego
- IV Piotrkowskie Impresje Taneczne
- XXXIX Dni Muzyki Kameralnej
- III Piotrkowskie Dni Kultury
- X Międzynarodowy Festiwal Sztuki INTERAKCJE
- IV Ogólnopolski Festiwal Kapel Podwórkowych

- Juwenalia 2008
- Dni Piotrkowa Trybunalskiego
- Jarmark Trybunalski
- Koncerty Letnie
- Trybunalski Teatr Ogródkowy
- 6. Międzynarodowe Spotkanie Rzeźbiarzy „SKRZYŻOWANIA 2008”
- V Ogólnopolski Festiwal Kultury i Sztuki Chrześcijańskiej „Nadzieja”
- Ogólnopolski Festiwal „Trybunały Kabaretowe”
- X Konkurs Recytatorski „Rzeczpospolita Niepodległa”
- XXXVIII Ogólnopolski Konkurs Literacki o „Rubinową Hortensję”
- II Piotrkowski Wieczór Jedności

II.2. ZAGOSPODAROWANIE PRZESTRZENNE

II.2.1. INFRASTRUKTURA TECHNICZNA

LOKALNY TRANSPORT ZBIOROWY

Liczba linii autobusowych miejskich obsługiwanych przez:

- Miejski Zakład Komunikacyjny Sp. z o.o. - 12,
- prywatnych przewoźników (M-BUS) - 12

Liczba autobusów do obsługi układu komunikacyjnego:

- MZK Sp. z o.o. - 26,
- M-BUS - 28

Łączny przebieg w kilometrach (*wg. zawartych umów*):

- MZK Sp. z o.o. - 1.642.502 km,
- M-BUS (*wg. udzielonych zezwoleń*) - 1.721.202 km.

Liczba przewiezionych pasażerów:

- MZK Sp. z o.o. - 4.756 tys. osób,
- M-BUS - 2.651 tys. osób

5. Liczba przystanków autobusowych - 249 szt.

ZAOPATRZENIE W WODĘ I ODPROWADZANIE ŚCIEKÓW

Długość sieci wodociągowej z przyłączami – 211,7 km

długość sieci kanalizacji sanitarnej z przyłączami – 200,7 km

	2003 r.	2004 r.	2005 r.	2006 r.	2007 r.	2008 r.
Sieć wodociągowa rozdzielcza w km /bez przyłączy/	135,3	135,5	137,1	138,2	139,8	141,8
Sieć kanalizacji sanitarnej w km /bez przyłączy/	130,4	134,5	138,6	140,1	140,4	143,4
Liczba połączeń wodociągowych do budynków mieszkalnych	5680	5770	5855	5960	6020	6 090
Liczba połączeń kanalizacji sanitarnej do budynków mieszkalnych	2383	2500	2720	2875	2990	3 080

CIEPŁOWNICTWO

Długość miejskiej sieci ciepłowniczej na koniec 2008 roku wynosiła 43,87 km, w tym:

	sieć magistralna	sieć rozdzielcza	sieć przyłączeniowa
2003	13,54	11,92	15,79
2004	13,54	12,38	16,50
2005	13,54	12,36	17,10
2006	13,54	12,47	17,56
2007	13,54	12,16	17,78
2008	13,54	12,31	18,02

W mieście funkcjonują dwie ciepłownie miejskie: C1 – przy ul. Orlej, C2- przy ul. Rolniczej 75

SIEĆ GAZOWA

	Odbiorcy gazu ogółem	Długość sieci gazowej w km /bez przyłączy/
2003	22.538	104,2
2004	22.694	104,5
2005	22.747	105,6
2006	23.027	118,3
2007	24.302	122,3
2008	23.262	122,4

SIEĆ ELEKTRYCZNA

ENERGIA ELEKTRYCZNA	Odbiorcy zasilani z niskiego napięcia (drobni)				Odbiorcy zasilani ze średniego napięcia (wielkoprzemysłowi)			
	2005 r.	2006 r.	2007 r.	2008 r.	2005 r.	2006 r.	2007 r.	2008 r.
ilość odbiorców	33.699	34.216	34.371	34.376	115	115	122	108

sprzedaż energii (w MWh)	81.761	86.744	85.907	88.350	129.132	123.496	122.832	117.585
zużycie energii na jednego odbiorcę (w MWh)	2,43	2,54	2,50	2,57	1.122,89	1.029,13	1.006,82	1.088,75

II.2.2. WŁASNOŚCI NIERUCHOMOŚCI

Generalnym kierunkiem zagospodarowania przestrzennego miasta jest rozwój przestrzenny w oparciu o zasadę zrównoważonego rozwoju.

Realizacja celów rozwoju miasta Piotrkowa Trybunalskiego wiąże się w znacznym stopniu z przekształceniem jakościowym i ilościowym zagospodarowania przestrzennego miasta oraz jego funkcjonowaniem jako miejsca zamieszkania, rozwoju wytwórczości i usług, w tym związanych z aktywizacją gospodarczą, turystyką i wypoczynkiem, a także jako ośrodka obsługi o znaczeniu ponadlokalnym i częściowo regionalnym.

II.2.3. STAN OBIEKTÓW DZIEDZICTWA KULTUROWEGO

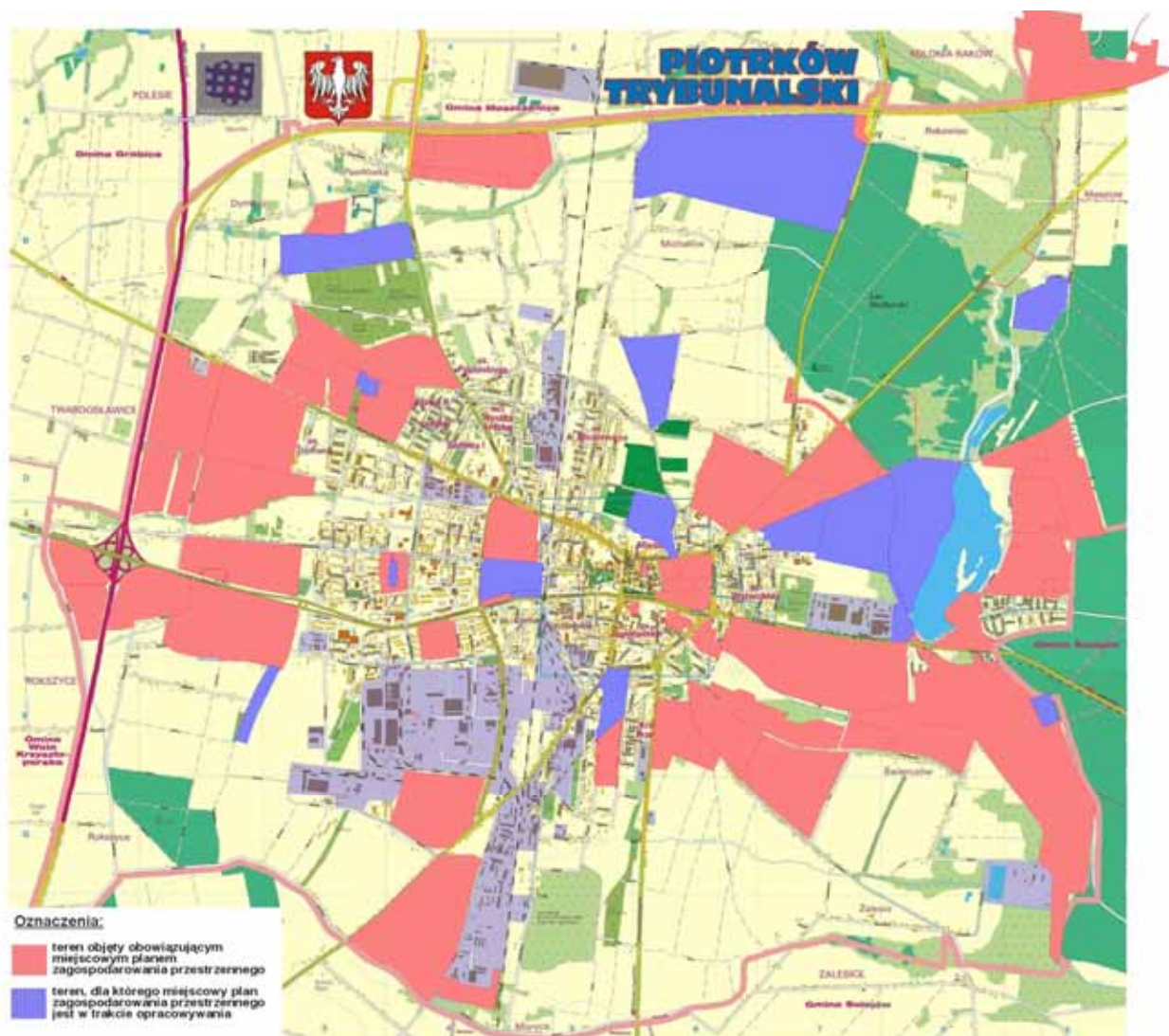
Najbardziej atrakcyjny i wartościowy, szczególnie pod względem konserwatorskim jest obszar zawarty między ulicami: Wojska Polskiego, Skłodowskiej, Kopernika, 3-go Maja, Toruńską i Cmentarną do rzeki Strawy, gdzie zachowany został historyczny układ starego miasta i gdzie dominuje zabudowa typu śródmiejskiego. Jest to teren wymagający rehabilitacji. Na obszarze funkcjonalnego śródmieścia występują obiekty objęte ochroną konserwatorską wpisane do rejestru i ewidencji konserwatorskiej. Na terenie tym ustalono również dodatkowe formy ochrony w postaci projektowanych stref ochronnych: strefy ścisłej ochrony konserwatorskiej – „A”, strefy ograniczonej ochrony konserwatorskiej – „B”, strefy obserwacji archeologicznych – „OW” oraz strefy ochrony archeologicznej – „W”.

II.2.4. UWARUNKOWANIA OCHRONY ŚRODOWISKA

Miasto posiada i realizuje następujące programy:

- „Program Ochrony Środowiska”, określający cele ekologiczne, priorytety, rodzaj i harmonogram działań proekologicznych oraz ustalający środki niezbędne do osiągnięcia zaplanowanych celów, w tym mechanizmy prawno-ekonomiczne i środki finansowe.
- „Plan Gospodarki Odpadami”, którego realizacja ma zapewniać minimalizację wytwarzania odpadów oraz wdrożenie nowoczesnej, zgodnej z wymogami ochrony środowiska, organizacji ich odzysku i unieszkodliwiania.

Obszary objęte obowiązującymi miejscowymi planami zagospodarowania przestrzennego, z wyłączeniem lasów i terenów rolnych, stanowią ok. 35% powierzchni miasta.



II.3. SFERA SPOŁECZNA

II.3.1 SYTUACJA DEMOGRAFICZNA I SPOŁECZNA

Struktura ludności wg grup ekonomicznych:

	2003 r.	2004 r.	2005 r.	2006 r.	2007 r.	2008 r.
Ogółem	81.691 /100%/	81.187 /100%/	80.783 /100 %/	79.961 /100%/	79.599 /100%/	79.422 /100%/
Wiek przedprodukcyjny /0-17 lat/	15.845 /19,40%/	15.536 /19,14%/	15.183 /18,79%/	14.720 /18,41%/	14.580 /18,32%/	14.196 /17,87%/
Wiek produkcyjny M/18-64 lata/ K/18-59lat/	M 25.980 /31,80%/ K 27.305 /33,43%/	M 26.458 /32,59%/ K 27.122 /33,41%/	M 26.873 /33,5%/ K 27.485 /34,0%/	M 26.020 /32,54%/ K 26.446 /33,07%/	M 26.007 / 32,67%/ K 26.149 /32,85%/	M 25.635 /32,28%/ K 25.496 /32,10%/
Wiek poprodukcyjny	12.561 /15,37%/	12.071 /14,87%/	11.242 /13,9%/	12.775 /15,98%/	12.863 /16,16%/	14.095 /17,75%/

Ruch naturalny ludności:

	2003 r.	2004 r.	2005 r.	2006 r.	2007 r.	2008 r.
Małżeństwa	654	696	666	624	764	856
Urodzenia	748	705	765	724	836	813
Zgony	764	870	796	801	816	808
Przyrost naturalny	-16	-165	-31	- 77	+ 20	+5

Migracje ludności:

	2003 r.	2004 r.	2005 r.	2006 r.	2007 r.	2008 r.
Napływ ludności – ogółem	590	531	546	526	572	513
z miast	262	295	219	225	259	230
ze wsi	318	228	315	279	283	224
z zagranicy	10	8	12	22	30	59
odpływ ogółem	821	944	863	800	1011	812
do miast	433	482	402	384	458	316
na wieś	377	451	442	391	543	468
za granice	11	11	19	25	10	28
Saldo migracji	-231	-413	-317	- 274	- 439	- 299

II.3.2. WARUNKI I JAKOŚĆ ŻYCIA MIESZKAŃCÓW

Lata	Ilości obiektów budowlanych oddanych do użytku na terenie miasta	Ilości zgłoszeń rozpoczęcia robót budowlanych na terenie miasta
2004	483	438
2005	425	421
2006	418	441
2007	430	466
2008	469	509

Towarzystwo Budownictwa Społecznego Sp. z o.o.

Lp.	Rodzaj własności budynków	Ilość budynków	Ilość lokali mieszkalnych	Powierzchnia oczynszowana lokali mieszkalnych (m ²)	Powierzchnia oczynszowana lokali użytkowych (m ²)
1.	Gmina	253	2.136	84.723,74	11.655,44
2.	Skarb Państwa	6	23	868,67	322,58
3.	Współwłasność Gminy/Skarb Państwa i osób fizycznych	13 1/2	111	4.460,16	125,09
4.	Własność osób fizycznych	62	431	17.371,02	642,92
RAZEM poz. 1- 4		344 1/2	2.701	107.423,59	12.746,03
5.	Wspólnoty Mieszkaniowe – lokale - własność Gminy	114	2.007	86.530,50	1.241,49
6.	Własność TBS Sp. z o.o.	16	326	16.217,01	1.761,37+961,37

Piotrkowska Spółdzielnia Mieszkaniowa

- Ogólna liczba lokali mieszkalnych - 6.545
- Powierzchnia lokali mieszkalnych - 292.167,15 m²
- Powierzchnia lokali użytkowych - 13.844,15m²
- Bilans zasobów mieszkaniowych - 103 budynki

Spółdzielnia Mieszkaniowa Im. J. Słowackiego

- Ogólna liczba lokali mieszkalnych - 4.618
- Powierzchnia oczynszowanych lokali mieszkalnych - 262.063,61m²
- Zasoby mieszkaniowe zamieszkane - 4.625 mieszkań

Spółdzielnia Mieszkaniowa „Karusia”

Lp.	Rodzaj lokali	Ilość budynków	Ilość lokali	Powierzchnia użytkowa w m ²
1	Lokale mieszkalne	11	476	27.351,99
1a	- w tym część wykorzystana na działalność gospodarczą	-	2	31,00
	- w najmie	-	1	63,40
2	Lokale użytkowe	-	5	496,20
2a	- własnościowe	-	3	373,99
2b	- w najmie	-	1	31,20
2c	- inne	-	1	91,01
3	Lokale użytkowe - garaże	14	144	2.548,35
3a	- własnościowe	-	137	2.405,28
3b	- w najmie	-	7	143,07
	Ogółem (1+2+3)	25	625	30.396,54

Spółdzielnia Mieszkaniowa „Barbórka”

- Ogólna liczba i pow. lokali będących w posiadaniu spółdzielni (lokale mieszkalne i użytkowe) - 953 lok. – 51.877 m² pu
- Powierzchnia oczynszowanych lokali mieszkalnych - 51.492 m² pu
- Bilans zasobów mieszkaniowych Spółdzielni - 27 budynków
- Zasoby mieszkaniowe zamieszkane - 27 budynków

STAN BEZPIECZEŃSTWA PUBLICZNEGO

Działalność Komendy Miejskiej Policji

W 2008 roku na terenie miasta Piotrkowa Trybunalskiego stwierdzono ogółem 2.653 przestępstwa, o 635 mniej niż w roku ubiegłym, ustalając dynamikę przestępczości na poziomie 80,7 %.

Na terenie miasta odnotowano ogółem 1.723 przestępstwa o charakterze kryminalnym o 457 mniej niż w roku 2007, ustalając dynamikę na poziomie 79,0 %.

W granicach administracyjnych miasta odnotowano 98 wypadków drogowych w wyniku, których 11 osób poniosło śmierć, a 116 osób doznało obrażeń ciała. Ponadto zgłoszonych zostało 907 kolizji drogowych.

Stan bezpieczeństwa w poszczególnych latach przedstawia się następująco:

ROK	WYPADKI	ZABICI	RANNI	KOLIZJE
2003	69	5	74	614
2004	74	-	85	882
2005	84	6	99	836
2006	122	14	158	1.024
2007	92	14	115	1.000
2008	98	11	116	907

Komenda Miejska Policji odnotowała wzrost wskaźnika wykrywalności ogólnej z 69,0% w roku 2007 do 71,5 % w roku 2008. W odniesieniu do samych przestępstw, również odnotowano wzrost z 55,4 % w roku 2007 do poziomu 58,6 % w roku 2008. W odniesieniu do przestępstw gospodarczych, w 2008 roku uzyskano ogólny wskaźnik wykrywalności na poziomie 93,9 %.

Działalność Komendy Miejskiej Państwowej Straży Pożarnej

Rok	Ilość zdarzeń	Ilość pożarów	Miejscowe zagrożenia
2004	494	206	273
2005	592	334	258
2006	709	241	468
2007	677	254	423
2008	601	238	363

Na przestrzeni ostatnich trzech lat odnotowano ustabilizowanie ilości zdarzeń pożarowych. Natomiast w zakresie interwencji innych niż pożary zauważamy wyraźną tendencję malejącą – spadek o 14%. Najwięcej pożarów miało miejsce w grupie innych obiektów tj. pożary traw, śmietników, garaży itp. Drugą pozycję pod względem ilości zdarzeń zajmują pożary w obiektach mieszkalnych. Największa ilość pożarów w tej grupie ma miejsce w wielorodzinnych budynkach mieszkalnych – 60 pożarów. Następnie odnotowano 15 zdarzeń pożarowych w jednorodzinnych budynkach mieszkalnych. Znaczny spadek pożarów

tj. o 70% nastąpił w grupie obiektów produkcyjno-magazynowych. Niezmiennie od kilku lat pozostają przyczyny powstawania pożarów. Wiodącą przyczyną pozostają podpalenia ok. 52%, w następnej kolejności nieostrożność osób dorosłych około 31%, wady urządzeń i instalacji 9%.

Działalność Straży Miejskiej

Zestawienie interwencji oraz ilości mandatów na przestrzeni lat 2004 – 2008:

Rok	Interwencje	Ilość mandatów karnych
2004	5.247	1.296
2005	6.737	2.133
2006	8.979	1.565
2007	10.794	1.150
2008	13.185	1.630

Ujawnione w 2008 r. wykroczenia przeciwko:

	OGÓŁEM	Porządkowi i spokojowi publicznemu	Bezpieczeństwu osób i mienia	Bezpieczeństwu i porządkowi w komunikacji	Zdrowiu	Urządzeniom użytku publicznego	Obyczajowości	Utrzymaniu czystości i porządkowi	Przeciwko ustawie o wychowaniu w trzeźwości	Inne	
Pouczenie	3.540	66	68	1.353	0	261	109	683	693	307	
Wezwania	2.308	0	0	2.308	0	0	0	0	0	0	
Zobowiązania	550	0	0	0	0	0	0	550	0	0	
Mandaty	Ilość	1.630	6	19	1.361	0	62	8	6	150	18
Karne	Kwota	283.300	650	2.600	255.480	0	6.250	800	1.510	1.510	15.360
Wniosek do sądu		960	63	40	270	2	21	181	12	215	156
Ilość wykroczeń		6.130	135	127	2.984	2	344	298	701	1.058	481

II.3.3. OŚWIATA I EDUKACJA

Publiczne placówki oświatowe na terenie miasta w ujęciu rodzajowym i ilościowym

Typ placówki	Ilość placówek	Liczba uczniów
Przedszkola Samorządowe	13	1.754
Szkoły Podstawowe	9	4.140
Gimnazja	5	2.540
Szkoły Ponadgimnazjalne	12	6.132
Pozostałe placówki oświatowe	3	193
OGÓŁEM	42	14.759

Przedszkola samorządowe

W roku szkolnym 2008/2009 na terenie miasta funkcjonuje 13 publicznych przedszkoli samorządowych. Wychowaniem przedszkolnym objętych jest 1754 dzieci. W porównaniu z rokiem poprzednim liczba dzieci uczęszczających do przedszkoli zwiększyła się o 18, a liczba oddziałów zwiększyła się o 2. Ogólna liczba oddziałów przedszkolnych wynosi 72, w tym 29 oddziałów „0”, w przedszkolu – 20, oddziałów 5-cio godzinnych w szkołach podstawowych – 9. Na terenie miasta funkcjonują 4 przedszkola niepubliczne do których uczęszcza 328 dzieci.

Szkoły podstawowe

W roku szkolnym 2008/2009 w 9 – ciu szkołach podstawowych uczy się 4140 uczniów tworząc 169 oddziałów. Średnia liczba uczniów na oddział wynosi 24,49.

W porównaniu z rokiem 2007/2008 liczba uczniów zmniejszyła się o 146 uczniów, a liczba oddziałów o zmniejszyła się o 4.

Gimnazja

W roku szkolnym 2008/2009 na terenie miasta funkcjonuje 5 gimnazjów publicznych, w których uczy się 2540 gimnazjalistów. W porównaniu z rokiem 2007/2008 liczba gimnazjalistów zmniejszyła się o 144 uczniów, liczba oddziałów nie zmieniła się i wynosi 94.

Szkoły ponadgimnazjalne

W roku szkolnym 2008/2009 na terenie miasta Piotrkowa Trybunalskiego funkcjonuje: 6 zespołów szkół ponadgimnazjalnych, 4 licea ogólnokształcące, 2 licea ogólnokształcące funkcjonujące przy zespołach szkół ponadgimnazjalnych (w ZSP nr 1 – V LO i ZSP nr 2 – VI LO)

Licea Ogólnokształcące

Liczba uczniów i oddziałów w roku szkolnym 2008/2009, w porównaniu z rokiem szkolnym 2007/2008 przedstawia się następująco:

Lp.	Szkoła	Rok szkolny 2007/2008			Rok szkolny 2008/2009		
		Liczba uczniów	Liczba oddziałów	Średnia liczba uczniów w oddziale	Liczba uczniów	Liczba oddziałów	Średnia liczba uczniów w oddziale
1	I LO	575	17	33,82	573	17	33,70
2	II LO	643	18	35,72	640	18	35,55
3	III LO	620	18	34,44	602	18	33,44
4	IV LO	331	12	27,58	358	13	27,54
5	V LO	411	14	29,35	342	12	28,50
6	VI LO	374	14	26,72	334	13	25,69
	RAZEM	2954	93	31,76	2849	91	31,31

W porównaniu z rokiem szkolnym 2007/2008 liczba uczniów zmniejszyła się o 105, a liczba oddziałów zmniejszyła się o 2.

Szkoły Ponadgimnazjalne – Zespoły Szkół Ponadgimnazjalnych

Liczba uczniów i oddziałów w szkołach ponadgimnazjalnych zawodowych w roku szkolnym 2008/2009, w porównaniu z rokiem szkolnym 2007/2008 przedstawia się następująco:

Lp.	Szkoła	Rok szkolny 2007/2008			Rok szkolny 2008/2009		
		Liczba uczniów	Liczba oddziałów	Średnia liczba uczniów w oddziale	Liczba uczniów	Liczba oddziałów	Średnia liczba uczniów w oddziale
1	ZSP – 1 (bez V LO)	406	16	25,37	305	13	23,46
2	ZSP – 2 (bez VI LO)	418	16	26,12	389	16	24,31
3	ZSP – 3	603	24	25,12	638	26	24,54
4	ZSP – 4	765	29,5	25,93	681	31	21,97
5	ZSP – 5	563	20	28,15	572	21	27,24
6	ZSP – 6	692	26	26,62	698	26	26,85
	RAZEM	3447	131,5	26,21	3283	133	24,68

Z powyższego zestawienia wynika, że liczba uczniów zmniejszyła się o 164, a liczba oddziałów zwiększyła się o 1,5.

Szkoły niepubliczne

Na terenie miasta w roku szkolnym 2008/2009 funkcjonują placówki i szkoły niepubliczne o uprawnieniach szkół publicznych. Na terenie Piotrkowa Trybunalskiego jest ich 56.

Szkoły wyższe

Ogółem w Piotrkowie Trybunalskim w uczelniach wyższych w roku akademickim 2007/2008 kształci się 7.073 studentów. Funkcjonują następujące uczelnie wyższe:

- Uniwersytet Humanistyczno – Przyrodniczy Jana Kochanowskiego w Kielcach, filia w Piotrkowie Trybunalskim (dawna Akademia Świętokrzyska)
- Wyższa Szkoła Kupiecka - Wydział Zamiejscowy
- Wyższa Szkoła Humanistyczno – Ekonomiczna w Łodzi, Punkt Informacyjno – Rekrutacyjny
- Wyższa Szkoła Handlowa
- Uniwersytet Medyczny W Łodzi - Zamiejscowy Ośrodek Dydaktyczny

II.3.4. OPIEKA ZDROWOTNA

Delegatura Łódzkiego Oddziału Wojewódzkiego Narodowego Funduszu Zdrowia w Piotrkowie Trybunalskim w 2008r. na świadczenia realizowane przez świadczeniodawców z terenu miasta wydatkowała następujące środki (stan na 23.02.2009 r.):

- Podstawowa opieka zdrowotna – 17.559.843,42 zł
- Ambulatoryjna opieka specjalistyczna – 8.414.974,00 zł
- Rehabilitacja – 3.041.105,40 zł
- Stomatologia – 4.810.288,79 zł

II.3.5. OKREŚLENIE GRUP SPOŁECZNYCH, WYMAGAJĄCYCH WSPARCIA MIEJSKI OŚRODEK POMOCY RODZINIE

Łącznie pomocą z zadań zleconych i własnych w 2008 roku objęto ok. **4.063** rodzin / ok. **7.449** osób w tych rodzinach, tj, ok. 9,5% mieszkańców naszego miasta, w tym ok.55% petentów stanowią osoby bezrobotne, ok.40% - osoby niepełnosprawne lub dotknięte długotrwałą chorobą oraz ok.5% - rodziny wykazujące nieporadność życiową i mające trudności wychowawcze z dziećmi.

W ramach świadczeń rodzinnych w 2008 roku wypłacono:

1. 79.053 zasiłków rodzinnych dla 8.244 dzieci, z tego:
2. 7.355 zaliczek alimentacyjnych dla 869 dzieci;
3. 20.087 zasiłków pielęgnacyjnych dla 1.787 osób;
4. 2.401 świadczeń z funduszu alimentacyjnego dla 819 osób;
5. 1.995 świadczeń pielęgnacyjnych dla 193 osób;
6. 156 osobom korzystającym ze świadczeń pielęgnacyjnych opłacono składki na ubezpieczenie społeczne.

Najczęstszymi przyczynami kwalifikującymi osoby i rodziny do pomocy Miejskiego Ośrodka Pomocy Rodzinie są: ubóstwo, bezrobocie, niepełnosprawność, długotrwała choroba, bezradność w sprawach opiekuńczo – wychowawczych i prowadzeniu gospodarstwa domowego. Z pomocy korzystają również osoby borykające się z trudnościami w przystosowaniu do życia po opuszczeniu zakładu karnego.

PLACÓWKI POMOCY SPOŁECZNEJ

Środowiskowy Dom Samopomocy

Jest placówką pobytu dziennego o zasięgu lokalnym i ośrodkiem wsparcia dla osób z zaburzeniami psychicznymi z liczbą miejsc 30.

W 2008 roku specjaliści ŚDS utworzyli indywidualne plany rehabilitacji dla 25 podopiecznych i przeprowadzili grupowe treningi umiejętności. Poza zajęciami grupowymi przeprowadzono

1.130 rozmów indywidualnych poświęconych aktywności podopiecznych i ich sytuacji w rodzinie.

Dom Pomocy Społecznej

W piotrkowskim Domu w dniu 31 grudnia 2008 roku przebywało 106 mieszkańców w tym 58 osób na starych zasadach i 48 osób na nowych zasadach w przedziale wiekowym 45 – 101 lat.

Dzienny Dom Pomocy Społecznej

Organizowanie i świadczenie usług opiekuńczych, specjalistycznych usług opiekuńczych oraz specjalistycznych usług opiekuńczych dla osób z zaburzeniami psychicznymi w miejscu zamieszkania chorego - podopiecznych MOPR w Piotrkowie Trybunalskim.

W ciągu roku średnio miesięcznie objęto usługami - 187 osób, w tym:

- 165 osób korzystało z usług opiekuńczych,
- 22 osób korzystało ze specjalistycznych usług opiekuńczych.

Na przestrzeni całego roku objęto usługami opiekuńczymi 233 świadczeniobiorców, specjalistycznymi usługami opiekuńczymi dla osób z zaburzeniami psychicznymi 26 świadczeniobiorców.

W sumie w 2008 roku usługami objęto 259 osób.

W okresie od 02.01.2008 do 31.12.2008 roku wykonano:

- 59 659 godzin usług opiekuńczych (w roku 2007 – 55 169 godzin.)
- 9 601 godzin specjalistycznych usług opiekuńczych dla osób z zaburzeniami psychicznymi (w roku 2007 - 9 651 godzin.)
- 69 260 godzin łącznie. (w roku 2007 – 64 820 godzin łącznie.)

W okresie od 02.01.2008 do 31.12.2008 z pobytu dziennego w DDPS korzystało 11 osób.

Miejski Żłobek Dzienny

W roku 2008 z usług żłobka skorzystało 121 dzieci.

II.3.6. INFORMACJE DOTYCZĄCE ORGANIZACJI POZARZĄDOWYCH

Na terenie miasta zarejestrowane są 184 organizacje pozarządowe, w tym:

- stowarzyszenia, związki i fundacje zarejestrowane w KRS – 133
- stowarzyszenia zwykłe – 9
- stowarzyszenia kultury fizycznej – 31
- organizacje pożytku publicznego - 11

II.3.7. RYNEK PRACY

Pracujący w głównym miejscu pracy na terenie Piotrkowa Trybunalskiego w latach 2004-2007:

Pracujący	2004 r.	2005 r.	2006 r.	2007 r.
Kobiety	10.692	10.780	11.054	11.990
Mężczyźni	12.609	12.957	12.760	12.667
RAZEM	23.301	23.733	23.814	24.657

Źródło: Opracowanie własne na podstawie danych GUS: 2004-2007 r.

Pracujący łącznie z rolnictwem indywidualnym na terenie Piotrkowa Trybunalskiego w latach 2004-2007:

Pracujący	2004 r.	2005 r.	2006 r.	2007 r.
Kobiety	10.930	11.018	11.292	12.228
Mężczyźni	12.910	13.258	13.061	12.968
RAZEM	23.840	24.276	24.353	25.196

Źródło: Opracowanie własne na podstawie danych GUS: 2004-2007 r.

Pracujący w poszczególnych sektorach gospodarki na terenie miasta w latach 2004 – 2007:

Pracujący	2004	2005	2006	2007
Usługi	14.051	14.360	14.726	15.032
Przemysł i budownictwo	9.306	9.441	9.129	9.673
Rolnictwo	483	475	498	491
RAZEM	23.840	24.276	24.353	25.196

Źródło: Opracowanie własne na podstawie danych GUS: 2004-2007 r.

W roku 2008 na terenie Piotrkowa Trybunalskiego zgłoszono 2501 ofert pracy, podjęto pracę 2676 osób.

Poziom bezrobocie	Ogółem	Kobiety
Liczba zgłoszonych ofert pracy w 2008 roku	2501	brak danych
Liczba bezrobotnych (stan na dzień 31.12.2008r)	2865	1587
Liczba wyłączonych z ewidencji w 2008 roku	6331	3195
Liczba osób, które podjęły pracę w 2008 roku	2676	1382
Liczba zarejestrowanych po raz pierwszy w 2008 r.	1846	1040

Struktura bezrobocia		Ogółem	Kobiety
Wiek	18-24	408	245
	25-34	822	504
	35-44	542	315
	45-54	791	440
	55-59	254	83
	60-64	48	0
Wykształcenie	Wyższe	366	243
	policealne i średnie zawodowe	572	331
	średnie ogólnokształcące	337	236
	zasadnicze zawodowe	622	250
	gimnazjalne i poniżej	968	527
Staż pracy	do 1 roku	442	266
	1-5	622	314
	5-10	422	221
	10-20	518	295
	20-30	391	194
	30lat i więcej	103	34
	bez stażu	367	263
Z czego z listy bezrobotnych ogółem – wg czasu pozostawania bez pracy w miesiącach	do 1	398	179
	1-3	832	432
	3-6	463	247
	6-12	400	247
	12-24	265	150
	powyżej 24	507	332

Wybrane kategorie bezrobotnych	Ogółem		Kobiety	
	BZ	PP	BZ	PP
Osoby w okresie do 12 miesięcy od dnia ukończenia szkoły	43	brak danych	27	brak danych
Które ukończyły szkołę wyższą, do 27 roku życia	23	brak danych	17	brak danych
Do 25 roku życia	106	brak danych	50	brak danych
Niepełnosprawni	282	145	143	62
Z prawem do zasiłku	499	brak danych	258	brak danych

BZ – Bez prawa do zasiłków, PP- Poszukujący pracy

Poradnictwo zawodowe na dzień 31. XII.2008 r.		Ogółem	Kobiety
Liczba osób objęta poradnictwem zawodowym	poradnictwo indywidualne	2372	1543
	poradnictwo grupowe	99	77
	sala informacji zawodowej	36	31
Razem		2507	1651

W roku 2008 stopa bezrobocia kształtowała się następująco:

2008	Kraj	Województwo	Miasto	Powiat
styczeń	11,7	11,8	10,2	11,0
grudzień	9,5	9,2	8,2	7,9

II.4. SFERA EKONOMICZNA

II.4.1.GOSPODARKA

Piotrków Trybunalski to przede wszystkim nowoczesne usługi logistyczne i dystrybucyjne, przemysł maszynowy, mechaniczny, precyzyjny - obróbki skrawaniem, papierniczy, meblowy, usług w zakresie zarządzania danymi i korespondencją, usług outsourcingowych, budowlanych i spożywczych.

Atrakcyjność inwestycyjna miasta została zauważona przez światowe koncerny logistyczne. W mieście i jego najbliższej okolicy zainwestowali:

1. **ProLogis Poland** - największe w kraju centrum dystrybucyjne firmy **Unilever**.
2. **IKEA** - zrealizowała centrum dystrybucyjne obsługujące całą Europę Środkowo-Wschodnią. Obecne zatrudnienie na poziomie 400 osób.
3. **Logistic City Piotrków Distribution Center** – ponad 100 ha powierzchni, 450.000m² pod zabudowę. Projekt jest inwestycją długoterminową i podzielony jest na 4 fazy. Wartość nakładów inwestycyjnych szacowana jest na 500 mln zł. Szacowane docelowe zatrudnienie ok. 1,2 tys. osób. Dotychczas zrealizowano 4 hale o pow. 42 tys. m², 6 tys. m², 41,6 tys. m² i 40 tys. m², w budowie drugi etap hali nr 4 – 22 tys. m². Najemcy: międzynarodowa firma spedycyjna M&M (21 tys. m²), ColepCCL Polska (11 tys. m²), Erontrans (6,5 tys. m²), Logista, Schlecker, Jysk Poland, Trans Południe.
4. **Poland Central – Europolis** - 122ha powierzchni, 530.000m² pod zabudowę – inwestor EUROPOLIS – docelowe zatrudnienie szacowane na około od 3.000 do 6.000 osób. Oddano do użytku pierwszy magazyn o pow. 43 tys. m². Pierwszym najemcą była firma Rossmann (16 tys. m²) i IKEA (15,5 tys. m²). Wartość całej inwestycji, której zakończenie przewidziano na rok 2014, wyniesie 170 mln euro. Projekt podzielony jest na kilka faz, a łączna powierzchnia magazynowa wyniesie ponad 500 tys. m².
5. **Centrum Logistyczne „Kaufland”** – 27ha powierzchni, 120.000m² pod zabudowę – inwestor KAUF LAND – docelowe zatrudnienie szacowane na około 600 osób.

Ważniejsze firmy działające w mieście

Przemysł maszynowy reprezentują firmy: FMG „PIOMA” S.A., Haring Polska Sp. z o.o., Zakłady Sprzętu Mechanicznego „PZL – ZSM” S.A. i „MBL Poland” Sp. z o.o.

Przemysł papierniczy reprezentuje firma **EMERSON Polska Sp. z o.o.** największy w Europie producent papieru komputerowego oraz jeden z czołowych producentów formularzy z nadrukiem.

Przemysł szklarski, z bogatymi piotrkowskimi tradycjami, reprezentuje **Huta Szkła „FENIKS” Sp. z o.o.** i nowo utworzona Huta Szkła „FENIKS 2” Sp. z o.o.

Firma „**POLANIK**”, działająca od 1966 roku, to producent i dostawca wysokiej klasy sprzętu sportowego, ponad 200 wyrobów w 16 grupach asortymentowych.

Przemysł spożywczy reprezentuje piotrkowski browar **SULIMAR**.

Prężnie działają firmy zajmujące się ochroną mienia i utrzymaniem porządku - Przedsiębiorstwo Usługowe „**ROKA**”, „**INWEMER**”, „**MUSI**”, „**CZATA**”.

Na koniec 2008 roku w ewidencji działalności gospodarczej w Urzędzie Miasta wpisanych było 5.791 podmiotów gospodarczych, co stanowi 104 % ilości podmiotów gospodarczych z 2007 roku.

Ilość przedsiębiorców wpisanych do ewidencji w 2008 roku – 807

Ilość przedsiębiorców wykreślonych z ewidencji w 2008 roku – 606

Przedsiębiorstwa zarejestrowane w ewidencji działalności gospodarczej:

Rodzaj działalności	2003	2004	2005	2006	2007	2008
Handel	2 533	2 476	2 284	2 238	Brak danych	2069
Produkcja	507	502	470	447	Brak danych	445
Usługi	3 294	3 215	3 191	3 118	Brak danych	3277
RAZEM	6 334	6 077	5 945	5 803	5 591	5 791

II.4.2. Turystyka

Na walory turystyczne miasta składają się wąskie uliczki na Rynku Trybunalskim oraz interesująca zabudowa Starego Miasta, otoczonego fragmentami murów. Z podwórek do Starego Miasta prowadzą najczęściej zabytkowe bramy o łukowych sklepieniach i drewnianych wrotach. Do uroczych zakątków miasta należy Park Miejski im. Józefa Poniatowskiego.

We wschodniej części miasta znajduje się sztuczny zbiornik wodny "Bugaj". Niedaleko usytuowana jest strzelnica sportowa i kompleks leśny bezpośrednio sąsiadujący z Sulejowskim Parkiem Krajobrazowym. Lokalizacja zbiornika, w najciekawszym krajobrazowo miejscu Piotrkowa Trybunalskiego, ma ogromny wpływ na atrakcyjność otaczających go terenów.

Spośród budowli zabytkowych na uwagę zasługują m.in. zabudowy rynek i okoliczne uliczki, Zamek - rezydencja Zygmunta Starego, Pałac Bykowskich - przy ulicy Kasztelańskiej, Kościół Farny p.w. św. Jakuba, Kościół dawnego klasztoru oo. Dominikanów, Klasztor oo. Bernardynów, Klasztor ss. Dominikanek, Klasztor oo. Jezuitów, Klasztor oo. Pijarów, Wielka synagoga, Cerkiew prawosławna.

O charakterze miasta stanowią również jego malownicze okolice. W pobliżu Piotrkowa położony jest Sulejowski Park Krajobrazowy wraz z największym w okolicy zbiornikiem wodnym - Zalewem Sulejowskim i malowniczą doliną rzek Pilica i Luciaża.

NAJWAŻNIEJSZE IMPREZY SPORTOWE I TURYSTYCZNE ZORGANIZOWANE

W 2008 ROKU

- VII Bieg Trybunalski
- III Otwarte Integracyjne Zawody Wędkarskie, Spławikowe Osób Niepełnosprawnych,
- IX Piotrkowski Rajd Rowerowy,
- IX Turniej Zapaśniczy o Puchar Wicemistrza Olimpijskiego Piotra Stępnia,

- Wycieczki rowerowe „Rodzina i przyjaciele na rowerze”,
- X Ogólnopolski Wyścig Kolarski im. Wincentego Witosa.

Działalnością w zakresie szeroko pojętej turystyki zajmuje się Polskie Towarzystwo Turystyczno – Krajoznawcze im. Michała Rawity Witanowskiego (PTTK), Polskie Towarzystwo Schronisk Młodzieżowych (PTSM) oraz biura podróży.

PTTK w ubiegłych latach zorganizowało:

Lata	Ilość wycieczek i imprez turystyki kwalifikowanej	Ilość uczestników wycieczek i imprez turystyki kwalifikowanej w tym: młodzieży szkolnej
2004	64	5.323 /4.339
2005	89	4.093 /3.104
2006	118	3.397 /2.316
2007	75	3.337 /2.034
2008	110	3.841 /2.121

W ramach turystyki powszechnej:

Lata	Wycieczki obsługiwane przez przewodników	Liczba osób uczestniczących w wycieczkach
2004	105	4.568
2005	113	4.430
2006	116	4.606
2007	110	4.529
2008	133	5.081

Oddział Terenowy Polskiego Towarzystwa Schronisk Młodzieżowych w Piotrkowie Tryb. - **PTSM** opiera swoją działalność na organizowaniu imprez turystyczno-krajoznawczych adresowanych głównie do młodzieży szkolnej, a także dla nauczycieli i działaczy turystyki szkolnej. W roku 2008 Oddział zorganizował łącznie 15 imprez dla uczniów, w których uczestniczyło 1668 uczestników oraz 6 imprez dla dorosłych z ogólną liczbą uczestników 285.

II.5. IDENTYFIKACJA NAJWAŻNIEJSZYCH PROBLEMÓW WYSTĘPUJĄCYCH NA OBSZARZE MIASTA PIOTRKOWA TRYBUNALSKIEGO.

ANALIZA SWOT

Silne strony miasta – czynniki stymulujące i wspierające rozwój miasta:

- dogodne położenie miasta w centrum kraju, na skrzyżowaniu ważnych dróg krajowych i międzynarodowych, przy autostradzie A1;
- realizacja w granicach miasta dużych kompleksów usług logistyczno- magazynowych;
- realizacja obwodnicy miejskiej;
- istnienie potencjalnie bardzo atrakcyjnego miejsca rekreacji nad Jeziorem Bugaj;
- rewitalizacja Starówki oraz projekt Trakt Wielu Kultur;
- dostępność do towarowej sieci kolejowej;
- podmioty gospodarcze zainteresowane współpracą z samorządem i podejmowaniem wspólnych inicjatyw;
- wystarczająca wydajność istniejących stacji na ujęciach wody;
- lotnisko sportowe z utwardzonym pasem startowym;
- bogata historia i tradycje miasta – miasto wielokulturowe, kolebka parlamentaryzmu - miejsce narodzin dwuizbowego Parlamentu;
- rozwój budownictwa mieszkaniowego jednorodzinnego;
- wzrost realizowanych i przygotowywanych do realizacji w najbliższych latach inwestycji w sektorze budownictwa mieszkaniowego wielorodzinnego;
- rozwijająca się sieć szkolnictwa wyższego;
- dostatecznie rozwinięta sieć szkół ponadpodstawowych, różnorodność profili kształcenia;
- realizacja programów z zakresu profilaktyki i spędzania wolnego czasu przez dzieci i młodzież;
- atrakcyjne krajobrazowo otoczenie Piotrkowa (Las Jabłoniowy w Meszczach, rezerwat lipowy i dębowy w Meszczach, Sulejowski Park Krajobrazowy, parki zabytkowe na terenie miasta, pomniki przyrody).

Słabe strony miasta – czynniki ograniczające i hamujące rozwój miasta:

- niewystarczająca jakość dróg;
- zły stan techniczny centrum miasta i komunalnych zasobów mieszkaniowych;
- zły wizerunek Piotrkowa w oczach przejeżdżających przez miasto, zwłaszcza podróżujących środkami transportu publicznego (autobus, kolej) – nieatrakcyjne wizualnie drogi wjazdowe i otoczenie torów kolejowych, zły stan techniczny i estetyczny dworców PKP i PKS;

- brak dostatecznej ilości parkingów;
- niedostateczna baza hotelowa;
- zbyt mała ilość mieszkań komunalnych i socjalnych;
- nieuregulowany stan prawny nieruchomości prywatnych, przeznaczonych pod inwestycje produkcyjne, usługowe i mieszkaniowe;
- nierozwiązany problem komunikacji miejskiej;
- funkcjonowanie oczyszczalni ścieków, która nie spełnia unijnych norm środowiskowych;
- słabo rozwinięta sieć ciepłownicza;
- słabo rozbudowana sieć kanalizacji deszczowej w mieście;
- zamknięcie składowiska odpadów komunalnych w Dołach Brzeskich;
- niedostatecznie rozwinięta baza sportowa;
- niski poziom zagospodarowania turystycznego.

Kluczowe szanse tkwiące w otoczeniu Piotrkowa Trybunalskiego - czynniki stymulujące i wspierające rozwój miasta:

- dostępność środków unijnych;
- preferencyjne kredyty i ulgi podatkowe dla przedsiębiorców zwiększających zatrudnienie;
- realizacja spójnej i kompleksowej polityki regionalnej państwa, kompatybilnej z rozwiązaniami unii europejskiej, skierowanej na wyrównywanie dysproporcji rozwojowych i tworzenie podstaw rozwoju gospodarczego w poszczególnych województwach oraz stworzenie niezbędnej do tego struktury instytucjonalnej;
- dopływ kapitału inwestycyjnego;
- znacząca poprawa stanu środowiska przyrodniczego (osiągnięcie norm ekologicznych, obowiązujących w Unii Europejskiej);
- rosnący popyt na usługi turystyczne;
- zmiany procesów produkcyjnych (nowoczesne i bezpieczne ekologicznie technologie) oraz minimalizacji zużycia surowców naturalnych i emisji zanieczyszczeń do środowiska przyrodniczego, a także racjonalna gospodarka odpadami stałymi (recykling);
- zwiększenie rozmiarów budownictwa mieszkaniowego poprzez wzrost nakładów finansowych na mieszkalnictwo z budżetu państwa, preferencje kredytowo-podatkowe dla ludności;
- wzrost poziomu wykształcenia społeczeństwa polskiego oraz kształcenie zgodnie z potrzebami nowoczesnej gospodarki.

Kluczowe zagrożenia (obecne i potencjalne) tkwiące w otoczeniu Piotrkowa Trybunalskiego - czynniki ograniczające i hamujące rozwój miasta

- konkurencja innych ośrodków i regionów w pozyskiwaniu kapitału zewnętrznego;
- nadal za niski poziom nakładów finansowych na budowę i modernizację dróg, co przy dynamicznym rozwoju motoryzacji powoduje stałe pogarszanie się warunków i bezpieczeństwa ruchu kołowego;
- brak spójnej i aktywnej długookresowej polityki mieszkaniowej państwa, w tym zwłaszcza taniego budownictwa mieszkaniowego dla osób niezamożnych;
- utrzymujące się, niskie nakłady finansowe na mieszkalnictwo w budżecie państwa;
- malejący przyrost naturalny ludności oraz postępujący proces starzenia się mieszkańców, co będzie powodować konieczność wzrostu nakładów finansowych na ochronę zdrowia i opiekę społeczną;
- emigracja zarobkowa społeczeństwa;
- niski poziom zagospodarowania turystycznego hamujący rozwój funkcji turystycznych miasta.

Należy podkreślić, że istotnym uwarunkowaniem rozwoju miasta Piotrkowa jest sytuacja społeczno-gospodarcza województwa łódzkiego. Województwo położone jest w centralnej części Polski. Charakteryzuje się korzystnym położeniem w Europie Środkowej i przebiegiem na jego terenie ważnych szlaków komunikacyjnych, łączących Europę Wschodnią i Zachodnią oraz państwa nadbałtyckie z południem Europy. Piotrków Trybunalski powinien dążyć do uzyskania pozycji jednego z najaktywniejszych, najbardziej rozwojowych w kraju, ośrodka usług logistycznych.

Główne problemy dalszego rozwoju miasta

Sformułowano listę obszarów problemowych, których rozwiązanie lub złagodzenie ich niepożądanych skutków przyczyni się do poprawy stanu istniejącego. Winny one stać się podstawą do formułowania celów rozwoju miasta Piotrkowa i niezbędnych zadań realizacyjnych.

Katalog zadań

- Wspieranie rozwoju przedsiębiorczości i tworzenie warunków dla podejmowania działalności gospodarczej;
- modernizacja i rozbudowa miejskiego układu drogowo-ulicznego;
- sukcesywne przygotowywanie planistyczne (miejscowe plany zagospodarowania przestrzennego) i uzbrajanie w infrastrukturę techniczną terenów, przeznaczonych pod rozwój funkcji produkcyjnych, usług i budownictwa mieszkaniowego;
- stworzenie centrum rekreacji i wypoczynku na terenach wokół zbiornika Bugaj;
- budowa systemu ścieżek rowerowych poprawiających dostępność do miejskich terenów rekreacyjnych oraz okolicznych miejsc aktywnego wypoczynku mieszkańców Piotrkowa;

- Piotrków Trybunalski miastem turystyki weekendowej i biznesowej (wykorzystanie potencjału terenów rekreacyjnych oraz dogodnej lokalizacja miasta);
- likwidacja niedoborów w zakresie urządzeń służących ochronie środowiska przyrodniczego: modernizacja oczyszczalni ścieków, kanalizacja sanitarna i deszczowa, modernizacja stacji uzdatniania wody, rekultywacja składowiska odpadów w Dołach Brzeskich;
- aktywna promocja miasta w kraju i zagranicą - tworzenie wizerunku Piotrkowa Tryb. jako miasta przedsiębiorczego, otwartego i przyjaznego dla inwestorów;
- wykorzystanie bogatej historii i tradycji Piotrkowa Trybunalskiego dla budowania jego silnej pozycji wśród miast polskich;
- rozbudowa infrastruktury sportowo-kulturalnej i rozszerzenie oferty w tym zakresie (budowa Biblioteki Miejskiej, utworzenie Europejskich Scen Teatru im. Stefana Jaracza w Województwie Łódzkim, modernizacja Stadionu Miejskiego, budowa sali sportowej przy ZSP Nr 4);
- rozwój budownictwa mieszkaniowego, w tym budownictwa komunalnego, modernizacja istniejących zasobów komunalnych oraz tworzenie warunków do rozwoju budownictwa;
- rewitalizacja istniejącej zabytkowej substancji materialnej, w szczególności w śródmieściu miasta;
- utworzenie Centrum Informacji Turystycznej w Piotrkowie Trybunalskim;
- podniesienie estetyki miasta, zwłaszcza jego centrum;
- poprawa bezpieczeństwa i porządku publicznego.

III. CELE OGÓLNE I SZCZEGÓŁOWE ROZWOJU DANEGO OBSZARU

Wskazane zadania wyznaczają kierunki rozwoju miasta, określając jego cele na najbliższych kilkanaście lat.

Poziom I – Misja rozwoju (generalny cel kierunkowy).

Poziom II – Cele strategiczne, będące konkretyzacją misji rozwoju.

Poziom III - Cele operacyjne, będące uszczegółowieniem celów strategicznych.

Misja rozwoju

Piotrków Trybunalski miastem, które wykorzystuje dogodne położenie, swoją historię i wewnętrzny potencjał turystyczny.

Strategiczne cele rozwoju Miasta Piotrkowa

Cele strategiczne są uszczegółowieniem misji rozwoju. Są one równorzędne względem siebie, stąd też ich uszeregowanie spełnia jedynie funkcje porządkujące.

C I – SFERA GOSPODARCZA

Tworzenie warunków dla rozwoju gospodarczego miasta

Trwały i dynamiczny rozwój gospodarczy jest podstawowym warunkiem zmniejszania się rozmiarów bezrobocia i wzrostu zamożności mieszkańców, a także wzrostu dochodów budżetu miasta, co w konsekwencji umożliwi przeznaczanie coraz większych środków finansowych na zaspokojenie potrzeb społecznych. Innymi słowy, rozwój gospodarczy miasta Piotrkowa Trybunalskiego zwiększać będzie bazę dochodową zarówno dla jego mieszkańców, jak i budżetu miasta.

Stąd też, realizacja celu strategicznego I polegać będzie na tworzeniu jak najlepszych warunków lokalizacyjnych dla rodzimych i zewnętrznych inwestorów, aby byli oni zainteresowani inwestowaniem na terenie miasta Piotrkowa Trybunalskiego.

C II – SFERA SPOŁECZNA

Stała poprawa warunków zamieszkania, obsługi i wypoczynku mieszkańców

Przeprowadzona analiza stanu istniejącego wskazała na występowanie szeregu dotąd niezaspokojonych potrzeb społecznych. Realizacja celu strategicznego II polegać będzie na jak najlepszym zaspokajaniu potrzeb społecznych w sferze mieszkalnictwa, kultury, sportu i rekreacji, pomocy społecznej, oraz poprawie stanu bezpieczeństwa publicznego mieszkańców miasta. Są to z punktu widzenia warunków życia mieszkańców miasta dziedziny o kluczowym znaczeniu.

C III – SFERA EKOLOGICZNA

Europejskie standardy środowiska i zagospodarowania przestrzeni miasta

Ochrona zasobów przyrodniczych przed zabudową i degradacją oraz poprawa stanu środowiska przyrodniczego jest istotnym czynnikiem wpływającym na jakość życia mieszkańców miasta. Aby osiągnąć standardy europejskie w zakresie stanu czystości środowiska przyrodniczego należy zmierzać do: likwidacji niedoborów w zakresie urządzeń inżynierskich służących jego ochronie, przejścia na proekologiczne nośniki pozyskiwania energii (gaz, elektryczność, źródła odnawialne), powiększania powierzchni urządzonych terenów zieleni miejskiej, termomodernizacji budynków mieszkalnych i użyteczności publicznej, zorganizowania selektywnej zbiórki oraz bezpiecznego składowania i utylizacji odpadów stałych, rekultywacja składowiska odpadów komunalnych w Dołach Brzeskich.

Racjonalne zagospodarowanie przestrzeni miasta będzie dokonywać się poprzez racjonalną i oszczędną gospodarkę terenami, miejscowe plany zagospodarowania przestrzennego, decyzje lokalizacyjne i inwestycje komunalne.

IV. ZADANIA ZMIERZAJĄCE DO REALIZACJI CELÓW (POPRAWY SYTUACJI NA DANYM OBSZARZE)

IV.1. ZMIANY W STRUKTURZE GOSPODARCZEJ OBSZARU

- tworzenie miejskiego zasobu gruntów na cele inwestycyjne oraz wspieranie inicjatyw prywatnych właścicieli w zakresie tworzenia terenów inwestycyjnych,
- opracowywanie miejscowych planów zagospodarowania przestrzennego dla strategicznych obszarów w mieście.

IV.2. ZMIANY W SPOSOBIE UŻYTKOWANIA TERENU

- Trakt Wielu Kultur - zintegrowany pakiet podprojektów rewitalizacyjnych, w sposób kompleksowy rozwiązujący problemy społeczno-gospodarcze zabytkowego obszaru Miasta. Projekt, poza renowacją zabytkowej infrastruktury, zakłada również realizację projektów społecznych,
- przygotowywanie terenów do sprzedaży inwestorom pod budownictwo wielorodzinne – teren Starego Miasta, Podzamcza, ul. Broniewskiego – Wierzejska,
- kompleksowe uzbrajanie terenów pod budownictwo mieszkaniowe.

IV.3. ROZWÓJ SYSTEMU KOMUNIKACJI I INFRASTRUKTURY

- rozbudowa i modernizacja układu komunikacyjnego miasta,
- poprawa dostępności komunikacyjnej do centrów logistycznych i obszarów specjalnej strefy ekonomicznej,
- rozwój społeczeństwa informacyjnego - modernizacja infrastruktury informatycznej, wdrożenie systemu zarządzania informacją i procesami pracy, modernizację platformy systemowej GIS, zakup nowych kiosków multimedialnych.

IV.4. POPRAWA STANU ŚRODOWISKA

- modernizacja oczyszczalni ścieków oraz uporządkowanie gospodarki wodno-ściekowej na terenie miasta i tym samym zapewnienie mieszkańcom Piotrkowa Trybunalskiego usług wodno – kanalizacyjnych, o odpowiednich standardach jakości, uwzględniających odpowiednie normy i przepisy prawa, dotyczące ochrony środowiska,
- racjonalizacji gospodarki cieplnej – wdrożenie Planu zaopatrzenia miasta Piotrkowa Trybunalskiego w ciepło,
- rekultywacja wysypiska odpadów w Dołach Brzeskich.

IV.5. POPRAWA STANU ŚRODOWISKA KULTUROWEGO

- stworzenie nowoczesnej bazy w sferze kultury i sztuki, m. in. poprzez budowę nowej Biblioteki Miejskiej;
- zapewnienie równych szans rozwoju osobom z grup zagrożonych wykluczeniem społecznym poprzez ułatwienie im dostępu do edukacji, kultury i sportu.

IV.6. POPRAWA WARUNKÓW I JAKOŚCI ŻYCIA MIESZKAŃCÓW

- rozwój budownictwa mieszkaniowego,
- budowa mieszkań w systemie budownictwa czynszowego przez TBS,
- kompleksowe uzbrajanie terenów pod budownictwo mieszkaniowe,
- poprawa sprawności funkcjonowania komunikacji miejskiej,
- stworzenie centrum rekreacji i wypoczynku na terenach wokół zbiornika Bugaj,
- modernizacja Stadionu Miejskiego przy ul. Żwirki,
- budowa sali sportowej przy ZSP Nr 4 w Piotrkowie Trybunalskim,
- realizacja programu „Bezpieczne Miasto”.

V. REALIZACJA ZADAŃ

Planowane zadania inwestycyjne do 2015

Nazwa planowanego zadania	Modernizacja i rozbudowa oczyszczalni ścieków w Piotrkowie Trybunalskim
Zgodność z miejscowym planem zagospodarowania przestrzennego	Brak miejscowego planu zagospodarowania przestrzennego na tym obszarze. Zadanie zgodne ze studium uwarunkowań i kierunków zagospodarowania przestrzennego miasta Piotrkowa Trybunalskiego
Etapy realizacji zadania wraz z przewidywanym czasem realizacji	Planowana realizacja zadania: 2003-2013. Etapy realizacji: <ul style="list-style-type: none"> • Przygotowanie projektu: opracowanie dokumentacji aplikacyjnej oraz oceny oddziaływania na środowisko • Uzyskanie niezbędnych uzgodnień i decyzji administracyjnych • Opracowanie dokumentacji przetargowej • Realizacja poszczególnych kontraktów • Rozliczenie zadania
Oczekiwane rezultaty	<ol style="list-style-type: none"> 1. Osiągnięcie zgodności standardów oczyszczalni ścieków z wymaganiami polskich i unijnych przepisów ochrony środowiska 2. Poprawa jakości wód powierzchniowych w zlewni 3. Poprawa jakości wody pitnej (osiągnięcie standardów i spełnienie norm europejskich) 4. Zwiększenie stopnia dostępności do sieci wodociągowej, oraz wyrównanie ciśnienia w sieci wodociągowej poprzez jej rozbudowę i modernizację 5. Zwiększenie dostępu do sieci kanalizacyjnej 6. Uporządkowanie gospodarki ściekowej
Instytucje i podmioty uczestniczące we wdrażaniu	Miasto Piotrków Trybunalski Miejski Zakład Gospodarki Komunalnej Sp. z o.o.
Nakłady do poniesienia wraz ze źródłami finansowania	Środki własne, kredyty i pożyczki: 116.164.384,00 zł Dotacje i fundusze wspierające: 159.454.685,00 zł Kwota ogólna: 275.619.069,00 zł
Poniesione wydatki	Środki własne, kredyty i pożyczki: 1.132.848,00 zł Dotacje i fundusze wspierające: 0,00zł Kwota ogólna: 1.132.848,00 zł
Wartość ogółem	Środki własne, kredyty i pożyczki: 117.297.232,00 zł Dotacje i fundusze wspierające: 159.454.685,00 zł Kwota ogólna: 276.751.917,00 zł

Nazwa planowanego zadania	Program termomodernizacji budynków
Zgodność z miejscowym planem zagospodarowania przestrzennego	Zadanie jest zgodne z miejscowym planem zagospodarowania przestrzennego oraz ze studium uwarunkowań i kierunków zagospodarowania przestrzennego miasta Piotrkowa Trybunalskiego
Etapy realizacji zadania wraz z przewidywanym czasem realizacji	Planowana realizacja zadania: 2004 – 2010. Etapy realizacji: <ul style="list-style-type: none"> • Wytypowanie budynków do termomodernizacji • Podjęcie uchwał • Przetargi na wykonawstwo • Realizacja robót • Rozliczenie zadania •
Oczekiwane rezultaty	Racjonalizacja gospodarki cieplnej. Termomodernizacja budynków mieszkalnych – stanowiących własność gminy i wspólnot mieszkaniowych
Instytucje i podmioty uczestniczące we wdrażaniu	Miasto Piotrków Trybunalski Wspólnoty mieszkaniowe
Nakłady do poniesienia wraz ze źródłami finansowania	Środki własne, kredyty i pożyczki: 2.500.000,00 zł Dotacje i fundusze wspierające: 0,00 zł Środki pozabudżetowe: 115.000,00 zł Kwota ogólna: 2.615.000,00 zł
Poniesione wydatki	Środki własne, kredyty i pożyczki: 12.382.000,00 zł Dotacje i fundusze wspierające: 0,00zł Środki pozabudżetowe: 0,00 zł Kwota ogólna: 12.382.000,00 zł
Wartość ogółem	Środki własne, kredyty i pożyczki: 14.882.000,00 zł Dotacje i fundusze wspierające: 0,00 zł Środki pozabudżetowe: 115.000,00 zł Kwota ogólna: 14.997.000,00 zł

Nazwa planowanego zadania	Poprawa dostępności komunikacyjnej do centrów logistycznych oraz obszarów Piotrkowskiej Podstrefy Łódzkiej Specjalnej Strefy Ekonomicznej - etap I
Zgodność z miejscowym planem zagospodarowania przestrzennego	Zadanie jest zgodne ze studium uwarunkowań i kierunków zagospodarowania przestrzennego miasta Piotrkowa Trybunalskiego
Etapy realizacji zadania wraz z przewidywanym czasem realizacji	Planowana realizacja zadania: 2005 – 2010. Etapy realizacji: <ul style="list-style-type: none"> • Opracowanie dokumentacji budowlanej • Uzgodnienia i uzyskanie pozwolenia na budowę • Procedura przetargowa • Roboty budowlane • Rozliczenie zadania
Oczekiwane rezultaty	Rozbudowa i modernizacja układu komunikacyjnego miasta. Modernizacja ul. Karolinowskiej wraz z rondem oraz modernizacja ul. Rolniczej do torów PKP
Instytucje i podmioty uczestniczące we wdrażaniu	Miasto Piotrków Trybunalski
Nakłady do poniesienia wraz ze źródłami finansowania	Środki własne, kredyty i pożyczki: 5.500.000,00 zł Dotacje i fundusze wspierające: 0,00 zł Kwota ogólna: 5.500.000,00 zł
Poniesione wydatki	Środki własne, kredyty i pożyczki: 443.000,00 zł Dotacje i fundusze wspierające: 0,00 zł Kwota ogólna: 443.000,00 zł
Wartość ogółem	Środki własne, kredyty i pożyczki: 5.943.000,00 zł Dotacje i fundusze wspierające: 0,00 zł Kwota ogólna: 5.943.000,00 zł

Nazwa planowanego zadania	Trakt Wielu Kultur – rozwój potencjału turystycznego Miasta poprzez rewitalizację zabytkowych obszarów Piotrkowa Trybunalskiego
Zgodność z miejscowym planem zagospodarowania przestrzennego	Zadanie jest zgodne z miejscowym planem zagospodarowania przestrzennego oraz ze studium uwarunkowań i kierunków zagospodarowania przestrzennego miasta Piotrkowa Trybunalskiego
Etapy realizacji zadania wraz z przewidywanym czasem realizacji	Planowana realizacja zadania: 2007 – 2011. Zakres rzeczowy: <ul style="list-style-type: none"> • Remont elewacji budynku Wieży Ciśnień • Remont elewacji budynku Miejskiej Biblioteki Publicznej • Przebudowa ul. Słowackiego (na odc. ul. Słowackiego 23 – Plac Kościuszki) • Przebudowa ul. Dąbrowskiego wraz z niezbędną infrastrukturą techniczną • Przebudowa ringu ulic: Pijarska, Łazienna-Mokra, Konarskiego, Krakowskie Przedmieście (na odc. ul. Pijarska – ul. Grodzka) • Przebudowa ul. Zamkowej (na odc. Plac Czarnieckiego – ul. Jerozolimska) wraz z przebudową mostu • Przebudowa Placu Czarnieckiego • Rozbudowa systemu monitoringu wizyjnego.
Oczekiwane rezultaty	<ul style="list-style-type: none"> • ożywienie gospodarcze i społeczne, poprzez wykorzystanie potencjału turystycznego Miasta, • zwiększenie atrakcyjności zrewitalizowanego centrum Miasta dla inwestorów lokalnych i zewnętrznych, • zachowanie zabytków dziedzictwa kulturowego.
Instytucje i podmioty uczestniczące we wdrażaniu	Miasto Piotrków Trybunalski
Nakłady do poniesienia wraz ze źródłami finansowania	Środki własne, kredyty i pożyczki: 20.972.000,00 zł Dotacje i fundusze wspierające: 0,00 zł Kwota ogólna: 20.972.000,00 zł
Poniesione wydatki	Środki własne, kredyty i pożyczki: 1.592.233,63 zł Dotacje i fundusze wspierające: 0,00 zł Kwota ogólna: 1.592.233,63 zł
Wartość ogółem	Środki własne, kredyty i pożyczki: 22.564.233,63 zł Dotacje i fundusze wspierające: 0,00 zł Kwota ogólna: 22.564.233,63 zł

Nazwa planowanego zadania	Poprawa stanu środowiska naturalnego w otoczeniu zbiornika Bugaj - infrastruktura osiedla Jeziorna II
Zgodność z miejscowym planem zagospodarowania przestrzennego	Zadanie jest zgodne z miejscowym planem zagospodarowania przestrzennego
Etapy realizacji zadania wraz z przewidywanym czasem realizacji	Planowana realizacja zadania: 2006 – 2010. Etapy realizacji: <ul style="list-style-type: none"> • Opracowanie dokumentacji • Uzgodnienia i uzyskanie pozwoleń • Procedura przetargowa • Roboty budowlane • Rozliczenie zadania
Oczekiwane rezultaty	Poprawa stanu środowiska naturalnego. Kompleksowe uzbrajanie terenów pod budownictwo mieszkaniowe. Budowa magistrali wodociągowej w ul. Wierzejskiej do osiedla Jeziorna II oraz budowa kanalizacji sanitarnej
Instytucje i podmioty uczestniczące we wdrażaniu	Miasto Piotrków Trybunalski
Nakłady do poniesienia wraz ze źródłami finansowania	Środki własne, kredyty i pożyczki: 3.981.000,00 zł Dotacje i fundusze wspierające: 0,00 zł Środki pozabudżetowe: 100.000,00 zł Kwota ogólna: 4.081.000,00 zł
Poniesione wydatki	Środki własne, kredyty i pożyczki: 191.000,00 zł Dotacje i fundusze wspierające: 0,00 zł Środki pozabudżetowe: 0,00 zł Kwota ogólna: 191.000,00 zł
Wartość ogółem	Środki własne, kredyty i pożyczki: 4.172.000,00 zł Dotacje i fundusze wspierające: 0,00 zł Środki pozabudżetowe: 100.000,00 zł Kwota ogólna: 4.272.000,00 zł

Nazwa planowanego zadania	Poprawa bezpieczeństwa ruchu turystycznego i lokalnego poprzez modernizację ul. Zalesickiej w Piotrkowie Trybunalskim
Zgodność z miejscowym planem zagospodarowania przestrzennego	Zadanie jest zgodne z miejscowym planem zagospodarowania przestrzennego oraz ze studium uwarunkowań i kierunków zagospodarowania przestrzennego miasta Piotrkowa Trybunalskiego
Etapy realizacji zadania wraz z przewidywanym czasem realizacji	Planowana realizacja zadania: 2007 – 2010 Etapy realizacji: <ul style="list-style-type: none"> • Opracowanie dokumentacji • Uzgodnienia i uzyskanie pozwoleń • Złożenie wniosku na dofinansowanie zewnętrzne • Procedura przetargowa • Realizacja zakresu robót • Rozliczenie zadania
Oczekiwane rezultaty	Rozbudowa i modernizacja układu komunikacyjnego miasta. Projekt polega na przebudowie jezdni, budowie chodników, ścieżki rowerowej, odwodnienia
Instytucje i podmioty uczestniczące we wdrażaniu	Miasto Piotrków Trybunalski
Nakłady do poniesienia wraz ze źródłami finansowania	Środki własne, kredyty i pożyczki: 2.880.000,00 zł Dotacje i fundusze wspierające: 0,00 zł Kwota ogólna: 2.880.000,00 zł
Poniesione wydatki	Środki własne, kredyty i pożyczki: 237.000,00 zł Dotacje i fundusze wspierające: 0,00 zł Kwota ogólna: 237.000,00 zł
Wartość ogółem	Środki własne, kredyty i pożyczki: 3.117.000,00 zł Dotacje i fundusze wspierające: 0,00 zł Kwota ogólna: 3.117.000,00 zł

Nazwa planowanego zadania	Modernizacja Stadionu Concordia
Zgodność z miejscowym planem zagospodarowania przestrzennego	Zadanie jest zgodne z miejscowym planem zagospodarowania przestrzennego
Etapy realizacji zadania wraz z przewidywanym czasem realizacji	Planowana realizacja zadania: 2009 – 2010. Zakres rzeczowy: <ul style="list-style-type: none"> • wykonanie nowych bieżni 100 m, 400 m oraz do biegu z przeszkodami; • wykonanie, wokół boiska piłkarskiego, rozbiegów do skoków wzwyż, w dal i trójskoku • wykonanie nowego budynku klubowego dwu kondygnacyjnego; • wykonanie nowych trybun z 2.755 miejscami siedzącymi, w tym 1 trybuny z zadaszeniem; • wygrodenienie sektora dla widzów drużyny gości.
Oczekiwane rezultaty	<ul style="list-style-type: none"> • stworzenie wszechstronnego obiektu sportowego - lekkoatletyczno-piłkarskiego, spełniającego wszelkie normy bezpieczeństwa; • przystosowanie boiska piłkarskiego do wymogów PZPN; • dostosowanie obiektu do potrzeb osób niepełnosprawnych.
Instytucje i podmioty uczestniczące we wdrażaniu	Miasto Piotrków Trybunalski
Nakłady do poniesienia wraz ze źródłami finansowania	Środki własne, kredyty i pożyczki: 5.458.000,00 zł Dotacje i fundusze wspierające: 1.000,00 zł Kwota ogólna: 6.458.000,00 zł
Poniesione wydatki	Środki własne, kredyty i pożyczki: 0,00 zł Dotacje i fundusze wspierające: 0,00 zł Kwota ogólna: 0,00 zł
Wartość ogółem	Środki własne, kredyty i pożyczki: 5.458.000,00 zł Dotacje i fundusze wspierające: 1.000,00 zł Kwota ogólna: 6.458.000,00 zł

Nazwa planowanego zadania	Infrastruktura Regionalnego Systemu Informacji Przestrzennej Województwa Łódzkiego – część dotycząca Miasta Piotrków Trybunalski
Zgodność z miejscowym planem zagospodarowania przestrzennego	Nie dotyczy
Etapy realizacji zadania wraz z przewidywanym czasem realizacji	Planowana realizacja zadania: 2008 – 2012. Etapy realizacji: <ul style="list-style-type: none"> • Podpisanie porozumienia • Uzgodnienie dokumentacji • Złożenie wniosku • Przeprowadzenie procedur przetargowych • Realizacja zakresu zadania • Rozliczenie zadania
Oczekiwane rezultaty	Przedmiotem Projektu jest budowa Regionalnego Systemu Informacji Przestrzennej Województwa Łódzkiego w części dotyczącej Miasta Piotrków Trybunalski. Projekt przewiduje budowę portalu ośrodka dokumentacji geodezyjnej i kartograficznej dla potrzeb elektronicznego udostępniania danych państwowego zasobu geodezyjnego i kartograficznego. Realizacja projektu obejmuje pełną informatyzację Miejskiego Zasobu Geodezyjnego i Kartograficznego, zakup sprzętu komputerowego i elektronicznego oraz oprogramowania, a także modernizację pomieszczeń związanych z prowadzeniem Miejskiego Zasobu Geodezyjnego i Kartograficznego w celu stworzenia warunków dla utworzenia Regionalnego Systemu Informacji Przestrzennej (RSIP).
Instytucje i podmioty uczestniczące we wdrażaniu	Miasto Piotrków Trybunalski Województwo Łódzkie
Nakłady do poniesienia wraz ze źródłami finansowania	Środki własne, kredyty i pożyczki: 0,00 zł Dotacje i fundusze wspierające: 2.184.000,00 zł Środki pozabudżetowe: 947.000,00 zł Kwota ogólna: 3.131.000,00 zł
Poniesione wydatki	Środki własne, kredyty i pożyczki: 0,00 zł Dotacje i fundusze wspierające: 0,00 zł Środki pozabudżetowe: 231.000,00 zł Kwota ogólna: 231.000,00 zł
Wartość ogółem	Środki własne, kredyty i pożyczki: 0,00 zł Dotacje i fundusze wspierające: 2.184.000,00 zł Środki pozabudżetowe: 1.178.000,00 zł Kwota ogólna: 3.362.000,00 zł

Nazwa planowanego zadania	Rozwój bazy edukacyjnej poprzez budowę sali sportowej przy ZSP Nr 4 w Piotrkowie Trybunalskim
Zgodność z miejscowym planem zagospodarowania przestrzennego	Brak miejscowego planu zagospodarowania przestrzennego na tym obszarze. Zadanie zgodne ze studium uwarunkowań i kierunków zagospodarowania przestrzennego miasta Piotrkowa Trybunalskiego
Etapy realizacji zadania wraz z przewidywanym czasem realizacji	Planowana realizacja zadania: 2007 – 2010. Etapy realizacji: <ul style="list-style-type: none"> • Opracowanie dokumentacji • Uzgodnienia i uzyskanie pozwoleń • Procedura przetargowa • Roboty budowlane • Rozliczenie zadania
Oczekiwane rezultaty	Powstanie nowej, funkcjonalnej sali sportowej. Inwestycja będzie obejmowała budowę: <ul style="list-style-type: none"> • sali sportowej wraz z łącznikami nr 1 i nr 2, • przebudowę budynku istniejącego – dostosowanie do funkcji dydaktycznych oraz sportowych • rozbiórkę obiektów istniejących, pełniących role boksów magazynowych, • instalacji sanitarnej, małej architektury oraz obiektów sportowych, dróg dojazdowych, parkingów.
Instytucje i podmioty uczestniczące we wdrażaniu	Miasto Piotrków Trybunalski
Nakłady do poniesienia wraz ze źródłami finansowania	Środki własne, kredyty i pożyczki: 1.797.025,70 zł Dotacje i fundusze wspierające: 6.499.812,30 zł Kwota ogólna: 8.296.838,00 zł
Poniesione wydatki	Środki własne, kredyty i pożyczki: 342.303,20 zł Dotacje i fundusze wspierające: 1.910.154,00 zł Kwota ogólna: 2.252.457,20 zł
Wartość ogółem	Środki własne, kredyty i pożyczki: 2.139.328,90 zł Dotacje i fundusze wspierające: 8.409.966,30 zł Kwota ogólna: 10.549.295,20 zł

Nazwa planowanego zadania	Budowa ulic wraz z kanalizacją deszczową na osiedlu Jeziorna I
Zgodność z miejscowym planem zagospodarowania przestrzennego	Zadanie jest zgodne z miejscowym planem zagospodarowania przestrzennego
Etapy realizacji zadania wraz z przewidywanym czasem realizacji	Planowana realizacja zadania: 2004 – 2010 Etapy realizacji: <ul style="list-style-type: none"> • Uzgodnienia i uzyskanie pozwolenia na budowę • Procedura przetargowa • Roboty budowlane • Rozliczenie zadania
Oczekiwane rezultaty	Rozbudowa i modernizacja układu komunikacyjnego miasta. Budowa kanalizacji deszczowej i ulic. Zakres: ul. Sasanek (od ul. Liliowej do ul. Zawilców), ul. Rusałki (od nr 48 do ul. Świeżej), ul. Świeża (od ul. Sasanek do nr 26), ul. Liliowa (od ul. Sasanek do ul. Rusałki), ul. Krokusów, ul. Zawilców.
Instytucje i podmioty uczestniczące we wdrażaniu	Miasto Piotrków Trybunalski
Nakłady do poniesienia wraz ze źródłami finansowania	Środki własne, kredyty i pożyczki: 2.000.000,00 zł Dotacje i fundusze wspierające: 0,00 zł Kwota ogólna: 2.000.000,00 zł
Poniesione wydatki	Środki własne, kredyty i pożyczki: 3.713.000,00 zł Dotacje i fundusze wspierające: 0,00 zł Kwota ogólna: 3.713.000,00 zł
Wartość ogółem	Środki własne, kredyty i pożyczki: 5.713.000,00 zł Dotacje i fundusze wspierające: 0,00 zł Kwota ogólna: 5.713.000,00 zł

Nazwa planowanego zadania	Budowa nowej Miejskiej Biblioteki Publicznej w Piotrkowie Trybunalskim
Zgodność z miejscowym planem zagospodarowania przestrzennego	Zadanie jest zgodne z miejscowym planem zagospodarowania przestrzennego
Etapy realizacji zadania wraz z przewidywanym czasem realizacji	Planowana realizacja zadania: 2007 – 2011 Etapy realizacji: <ul style="list-style-type: none"> • Opracowanie dokumentacji budowlanej • Uzgodnienia i uzyskanie pozwolenia na budowę • Złożenie wniosków do dofinansowanie • Procedura przetargowa • Roboty budowlane • Rozliczenie zadania
Oczekiwane rezultaty	Projekt polega na budowie nowego gmachu Miejskiej Biblioteki Publicznej, z uwagi na fakt, iż obecnie zajmowany przez bibliotekę budynek znajduje się w złym stanie technicznym i przekracza, dopuszczalne normy ilości dostępnego księgozbioru na dostępnej powierzchni użytkowej. Realizacja projektu spowoduje ożywienie wschodniej, zabytkowej części miasta
Instytucje i podmioty uczestniczące we wdrażaniu	Miasto Piotrków Trybunalski
Nakłady do poniesienia wraz ze źródłami finansowania	Środki własne, kredyty i pożyczki: 6.355.000,00 zł Dotacje i fundusze wspierające: 36.008.000,00 zł Kwota ogólna: 42.363.000,00 zł
Poniesione wydatki	Środki własne, kredyty i pożyczki: 898.000,00 zł Dotacje i fundusze wspierające: 250.000,00 zł Kwota ogólna: 1.148.000,00 zł
Wartość ogółem	Środki własne, kredyty i pożyczki: 7.253.000,00 zł Dotacje i fundusze wspierające: 36.258.000,00 zł Kwota ogólna: 43.511.000,00 zł

Nazwa planowanego zadania	Budowa obwodnicy miasta - etap III
Zgodność z miejscowym planem zagospodarowania przestrzennego	Brak miejscowego planu zagospodarowania przestrzennego. Zgodne ze studium uwarunkowań i kierunków zagospodarowania przestrzennego miasta Piotrkowa Trybunalskiego
Etapy realizacji zadania wraz z przewidywanym czasem realizacji	Planowana realizacja zadania: 2008 – 2011. Etapy realizacji: <ul style="list-style-type: none"> • Uzyskanie decyzji o lokalizacji drogi • Regulacja stanów prawnych • Przygotowanie dokumentacji budowlanej • Uzgodnienia i uzyskanie pozwoleń • Złożenie wniosku na dofinansowanie zewnętrzne • Procedury przetargowe • Realizacja zakresu robót • Rozliczenie zadania
Oczekiwane rezultaty	Rozbudowa i modernizacja układu komunikacyjnego miasta. Zakres zadania - budowa jezdni z chodnikami, ścieżkami rowerowymi, oświetleniem i kanalizacją deszczową - połączenie ul. Słowackiego z ul. Modrzewskiego
Instytucje i podmioty uczestniczące we wdrażaniu	Miasto Piotrków Trybunalski
Nakłady do poniesienia wraz ze źródłami finansowania	Środki własne, kredyty i pożyczki: 5.920.000,00 zł Dotacje i fundusze wspierające: 0,00 zł Kwota ogólna: 5.920.000,00 zł
Poniesione wydatki	Środki własne, kredyty i pożyczki: 74.000,00 zł Dotacje i fundusze wspierające: 0,00 zł Kwota ogólna: 74.000,00 zł
Wartość ogółem	Środki własne, kredyty i pożyczki: 5.994.000,00 zł Dotacje i fundusze wspierające: 0,00 zł Kwota ogólna: 5.994.000,00 zł

Nazwa planowanego zadania	Rekultywacja składowiska odpadów w Dołach Brzeskich
Zgodność z miejscowym planem zagospodarowania przestrzennego	Składowisko odpadów komunalnych dla miasta Piotrkowa Tryb. jest położone we wsi Doły Brzeskie w Gminie Grabica, obręb Brzoza. Zadanie jest zgodne ze Studium uwarunkowań i kierunków zagospodarowania przestrzennego Gminy Grabica, uchwalonym uchwałą nr XIV/108/2000 przez Radę Gminy Grabica w dn. 24.07.2000 r.
Etapy realizacji zadania wraz z przewidywanym czasem realizacji	Planowana realizacja zadania: 2008 – 2014. Etapy realizacji: <ul style="list-style-type: none"> • sprawy proceduralne związane z uzyskaniem decyzji na zamknięcie składowiska, projektu technicznego rekultywacji, prace przygotowawcze, wybór wykonawcy • rekultywacja techniczna oraz rozbiórka obiektów budowlanych i uzbrojenia, • rekultywacja biologiczna, • kontrola wykonanych prac i przekazanie terenu właścicielowi
Oczekiwane rezultaty	Rekultywacja składowiska odpadów ma na celu przywrócenie wartości użytkowych i przyrodniczych, a także zmniejszenie uciążliwości oddziaływania na środowisko. Rekultywacja ma zatem doprowadzić teren składowiska do stanu zbliżonego do naturalnego przez wprowadzenie odpowiedniej roślinności.
Instytucje i podmioty uczestniczące we wdrażaniu	Miasto Piotrków Trybunalski, Gmina Grabica
Nakłady do poniesienia wraz ze źródłami finansowania	Środki własne, kredyty i pożyczki: 1.820.000,00 zł Dotacje i fundusze wspierające: 0 zł Środki pozabudżetowe: 225.000,00 zł Kwota ogólna: 2.045.000,00 zł
Poniesione wydatki	Środki własne, kredyty i pożyczki: 546.000,00 zł Dotacje i fundusze wspierające: 0 zł Środki pozabudżetowe: 0,00 zł Kwota ogólna: 546.000,00 zł
Wartość ogółem	Środki własne, kredyty i pożyczki: 2.366.000,00 zł Dotacje i fundusze wspierające: 0 zł Środki pozabudżetowe: 225.000,00 zł Kwota ogólna: 2.591.000,00 zł

Nazwa planowanego zadania	Poprawa dostępności do krajowej sieci dróg (nr 1,8,12,91) poprzez rozbudowę ul. Łódzkiej w Piotrkowie Trybunalskim
Zgodność z miejscowym planem zagospodarowania przestrzennego	Zadanie jest zgodne z miejscowym planem zagospodarowania przestrzennego oraz ze studium uwarunkowań i kierunków zagospodarowania przestrzennego miasta Piotrkowa Trybunalskiego
Etapy realizacji zadania wraz z przewidywanym czasem realizacji	Planowana realizacja zadania: 2009 – 2010. (W latach poprzednich opracowana została dokumentacja techniczna). Etapy realizacji: <ul style="list-style-type: none"> • Złożenie wniosku o dofinansowanie do RPO • Procedura przetargowa • Roboty budowlane • Rozliczenie zadania
Oczekiwane rezultaty	Rozbudowa i modernizacja układu komunikacyjnego miasta. Rozbudowa ul. Łódzkiej obejmująca: <ul style="list-style-type: none"> • budowę ronda u zbiegu ulic: Łódzkiej, Armii Krajowej, Hutniczej • przebudowę ul. Łódzkiej na odcinku od ul. Hutniczej do granic Miasta Piotrkowa Trybunalskiego z przebudową sieci gazowej, sieci wodociągowej, budową kanalizacji deszczowej, oświetlenia ulicznego i urządzeniem zieleni
Instytucje i podmioty uczestniczące we wdrażaniu	Urząd Miasta Piotrkowa Trybunalskiego
Nakłady do poniesienia wraz ze źródłami finansowania	Środki własne, kredyty i pożyczki: 3.646.531,10 zł Dotacje i fundusze wspierające: 10.104.400,23 zł Kwota ogólna: 13.750.931,33 zł
Poniesione wydatki	Środki własne, kredyty i pożyczki: 227.700,00 zł Dotacje i fundusze wspierające: 0,00 zł Kwota ogólna: 227.700,00, zł
Wartość ogółem	Środki własne, kredyty i pożyczki: 3.874.231,10 zł Dotacje i fundusze wspierające: 10.104.400,23 zł Kwota ogólna: 13.978.631,33 zł

Nazwa planowanego zadania	Utworzenie Centrum Informacji Turystycznej w Piotrkowie Trybunalskim jako uzupełnienie projektu kluczowego Trakt Wielu Kultur
Zgodność z miejscowym planem zagospodarowania przestrzennego	Nie dotyczy
Etapy realizacji zadania wraz z przewidywanym czasem realizacji	Planowana realizacja zadania: 2009 – 2010. Etapy realizacji: <ul style="list-style-type: none"> • Adaptacja pomieszczeń na potrzeby informacji turystycznej • Zakup wyposażenia • Oznakowanie atrakcji turystycznych • Promocja
Oczekiwane rezultaty	Zadanie pn. „Utworzenie Centrum Informacji Turystycznej w Piotrkowie Trybunalskim jako uzupełnienie projektu kluczowego Trakt Wielu Kultur” obejmuje adaptację wnętrza lokalu użytkowego stanowiącym własność gminy Piotrków Trybunalski przy ul . Zamurowej 11 – na działce o numerze ewidencyjnym nr 126/2 obr. 21- dla potrzeb utworzenia punktu informacji turystycznej, zakup wyposażenia: mebli, urządzeń biurowych i multimedialnych, gadżetów reklamowych i promocyjnych, instalację oznakowania oraz tablic informacyjnych, organizację imprez promujących lokalne produkty turystyczne. Celem działalności CIT jest umożliwienie sprawnego funkcjonowania systemu informacji turystycznej na obszarze o dużym natężeniu ruchu turystycznego. Nowouruchomione Centrum Informacji Turystycznej na terenie Starego Miasta przy głównej trasie zapewnia funkcjonowanie takiego systemu. Przyczyni się ono tym samym do poprawy atrakcyjności turystycznej Piotrkowa Trybunalskiego i wpłynie na podniesienie poziomu zagospodarowania turystycznego. Jednocześnie objęcie przez CIT ofertą produktów turystycznych głównych atrakcji miasta oraz skuteczna ich promocja spowodują zwiększenie zainteresowania turystów Piotrkowem Trybunalskim, a tym samym wpłyną na wzrost obrotów gospodarczych w branży turystycznej.
Instytucje i podmioty uczestniczące we wdrażaniu	Urząd Miasta Piotrkowa Trybunalskiego
Nakłady do poniesienia wraz z źródłami finansowania	Środki własne, kredyty i pożyczki: 44.961,07 zł Dotacje i fundusze wspierające: 94.038,93 zł Kwota ogólna: 139.000,00 zł
Poniesione wydatki	Środki własne, kredyty i pożyczki: 0,00 zł Dotacje i fundusze wspierające: 0,00 zł Kwota ogólna: 0,00, zł
Wartość ogółem	Środki własne, kredyty i pożyczki: 44.961,07 zł Dotacje i fundusze wspierające: 94.038,93 zł Kwota ogólna: 139.000,00 zł

W obecnej perspektywie finansowej nie zaplanowano zadań do realizacji po 2015 roku – projekty długoterminowe.

VI. POWIĄZANIA PROJEKTÓW Z INNYMI DZIAŁANAMI REALIZOWANYMI NA TERENIE MIASTA PIOTRKOWA TRYBUNALSKIEGO I WOJEWÓDZTWA

„Plan Rozwoju Lokalnego dla miasta Piotrkowa Trybunalskiego na lata 2008-2015” oraz zawarte w nim szczegółowe kierunki, zadania i projekty, są ukierunkowane przede wszystkim na rozwiązywanie problemów lokalnej społeczności. Jednakże zachowuje przy tym daleko idącą spójność z innymi dokumentami programowymi przyjętymi na poziomie wojewódzkim, krajowym, europejskim.

Podstawą opracowania Planu Rozwoju Lokalnego w zakresie metodycznym jest **Narodowa Strategia Kraju na lata 2007 – 2015** jako podstawowy dokument strategiczny określający cele i priorytety polityki rozwoju w perspektywie najbliższych lat oraz warunki, które powinny ten rozwój zapewnić. Strategia Rozwoju Kraju jest nadrzędnym, wieloletnim dokumentem strategicznym rozwoju społeczno-gospodarczego kraju, stanowiącym punkt odniesienia zarówno dla innych strategii i programów rządowych, jak i opracowywanych przez jednostki samorządu terytorialnego. Cele strategiczne SRK oraz Planu Rozwoju Lokalnego są ze sobą powiązane. Dotyczy to głównie następujących celów SRK:

- Wzmocnienie konkurencyjności regionów i przedsiębiorstw oraz wzrost zatrudnienia.
- Podniesienie poziomu spójności społecznej, gospodarczej i przestrzennej.

Zapisy **Narodowych Strategicznych Ram Odniesienia** w zakresie identyfikacji problemów na obszarze Polski oraz zamierzonych do osiągnięcia celów są tożsame z celami stawianymi przed władzami i społecznością miasta Piotrków Trybunalski. Dotyczy to przede wszystkim następujących celów horyzontalnych:

- Poprawa jakości kapitału ludzkiego i zwiększenie spójności społecznej,
 - Wzrost poziomu edukacji oraz poprawa jakości kształcenia,
 - Tworzenie warunków sprzyjających rozwojowi przedsiębiorczości,
 - Przeciwdziałanie ubóstwu i zapobieganie wykluczeniu społecznemu,
 - Wzmocnienie potencjału zdrowotnego kapitału ludzkiego.
- Budowa i modernizacja infrastruktury technicznej, mającej podstawowe znaczenie dla wzrostu konkurencyjności Polski i jej regionów, m. in. poprzez:
 - Zapewnienie i rozwój infrastruktury ochrony środowiska,
 - Wsparcie podstawowej infrastruktury społecznej.
- Podniesienie konkurencyjności i innowacyjności przedsiębiorstw, w tym szczególnie sektora wytwórczego o wysokiej wartości dodanej oraz rozwój sektora usług,
 - Wspieranie działalności wytwórczej przynoszącej wysoką wartość dodaną,
 - Rozwój sektora usług,
 - Poprawa otoczenia funkcjonowania przedsiębiorstw i ich dostępu do zewnętrznego finansowania,

- Społeczeństwo informacyjne,
- Zwiększenie inwestycji w badania i rozwój i tworzenie rozwiązań innowacyjnych.

Założenia Planu Rozwoju Lokalnego odnoszą się także do celu głównego NSRO, określonego jako: tworzenie warunków dla wzrostu konkurencyjności gospodarki opartej na wiedzy i przedsiębiorczości zapewniającej wzrost zatrudnienia oraz wzrost poziomu spójności społecznej, gospodarczej i przestrzennej.

Plan Rozwoju Lokalnego ze swoimi celami nadrzędnymi oraz celami cząstkowymi wpisuje się w cele **Strategii Rozwoju Województwa Łódzkiego na lata 2007-2020** (uchwała Sejmiku Województwa Łódzkiego Nr LI/865/2006 z dn. 31 stycznia 2006 r.).

Głównymi celami rozwoju województwa, zgodnymi z założeniami PRL są bowiem:

cel generalny - „podniesienie atrakcyjności województwa łódzkiego w strukturze regionalnej Polski i Europy jako regionu sprzyjającego zamieszkaniu i gospodarce przy dążeniu do budowy wewnętrznej spójności i zachowaniu różnorodności jego miejsc”.

Cele szczegółowe:

- podniesienie jakości poziomu życia poprzez m.in. podniesienie poziomu zasobów mieszkaniowych w województwie, poprawę bezpieczeństwa i porządku publicznego mieszkańców województwa oraz poprawę stanu bezpieczeństwa w ruchu drogowym.
- tworzenie wizerunku regionu przyjaznego i atrakcyjnego dla podejmowania współpracy, inwestowania i życia mieszkańców poprzez m.in. wzrost poziomu wizualizacji estetycznej regionu ze szczególnym uwzględnieniem obszaru metropolitalnego, w tym rewitalizację obszarów miejskich i przemysłowych.

Odnosząc się do celów Strategii Rozwoju Województwa Łódzkiego można stwierdzić, iż Plan Rozwoju Lokalnego dla miasta Piotrków Trybunalski jest zgodny z określonymi w niej celach, i przyczyni się do rozwoju cywilizacyjnego i kulturalno – turystycznego miasta, a co za tym idzie województwa łódzkiego.

PRL wpisuje się również w założenia **Strategii Rozwoju Powiatu Piotrkowskiego do 2015 roku**, które mają sprawić, iż powiat ten będzie powiatem:

- Gościnnym i ciekawym turystycznie miejscem dla podróżnych z kraju i zagranicy,
- Przyjaznym i bezpiecznym miejscem pracy oraz wypoczynku dla jego mieszkańców,
- Atrakcyjnym miejscem lokowania się kapitału krajowego i zagranicznego,
- Przestrzegającym wymogi ochrony środowiska przyrodniczego i dziedzictwa kulturowego,
- Dostosowującym się do wymogów integrującej się Europy.

Na poziomie lokalnym Plan Rozwoju Lokalnego jest spójny ze **Strategią Zrównoważonego Rozwoju Miasta Piotrkowa Trybunalskiego do 2017 roku** (załącznik do uchwały nr XVI/249/07 Rady Miasta Piotrkowa Trybunalskiego z dnia 28.11.2007 r. oraz uchwała nr XXXII/544/08 Rady Miasta Piotrkowa Trybunalskiego z dnia 23.12.2008r.)

Założenia Planu wpisują się również w generalny kierunek zagospodarowania przestrzennego miasta, określony w **Studium Uwarunkowań i Zagospodarowania Przestrzennego Miasta Piotrkowa Trybunalskiego** (załącznik nr 1 do uchwały Rady Miasta nr XLIX/837/06 z dnia 29.03.2006 r.), który opiera się o zasadę zrównoważonego rozwoju.

Plan Rozwoju Lokalnego jest zgodny z zapisami **PO Infrastruktura i Środowisko**, którego celem jest poprawa atrakcyjności inwestycyjnej Polski i jej regionów poprzez rozwój infrastruktury technicznej przy równoczesnej ochronie i poprawie stanu środowiska, zdrowia, zachowaniu tożsamości kulturowej i rozwijaniu spójności terytorialnej.

Plan Rozwoju Lokalnego obejmuje również zadania opisane w **PO Innowacyjna Gospodarka**, realizując cel tego programu jakim jest rozwój polskiej gospodarki w oparciu o innowacyjne przedsiębiorstwa.

Sfera społeczna Planu Rozwoju Lokalnego jest zbieżna z celami **PO Kapitał Ludzki**, koncentrując się na następujących obszarach: zatrudnienie, edukacja, integracja społeczna, rozwój potencjału adaptacyjnego pracowników i przedsiębiorstw.

Plan Rozwoju Lokalnego realizuje cele **Regionalnego Programu Operacyjnego Województwa Łódzkiego na lata 2007 – 2013** poprzez zaplanowanie i wdrożenie projektów z następujących osi wyżej wymienionego programu:

I oś priorytetowa: Infrastruktura transportowa

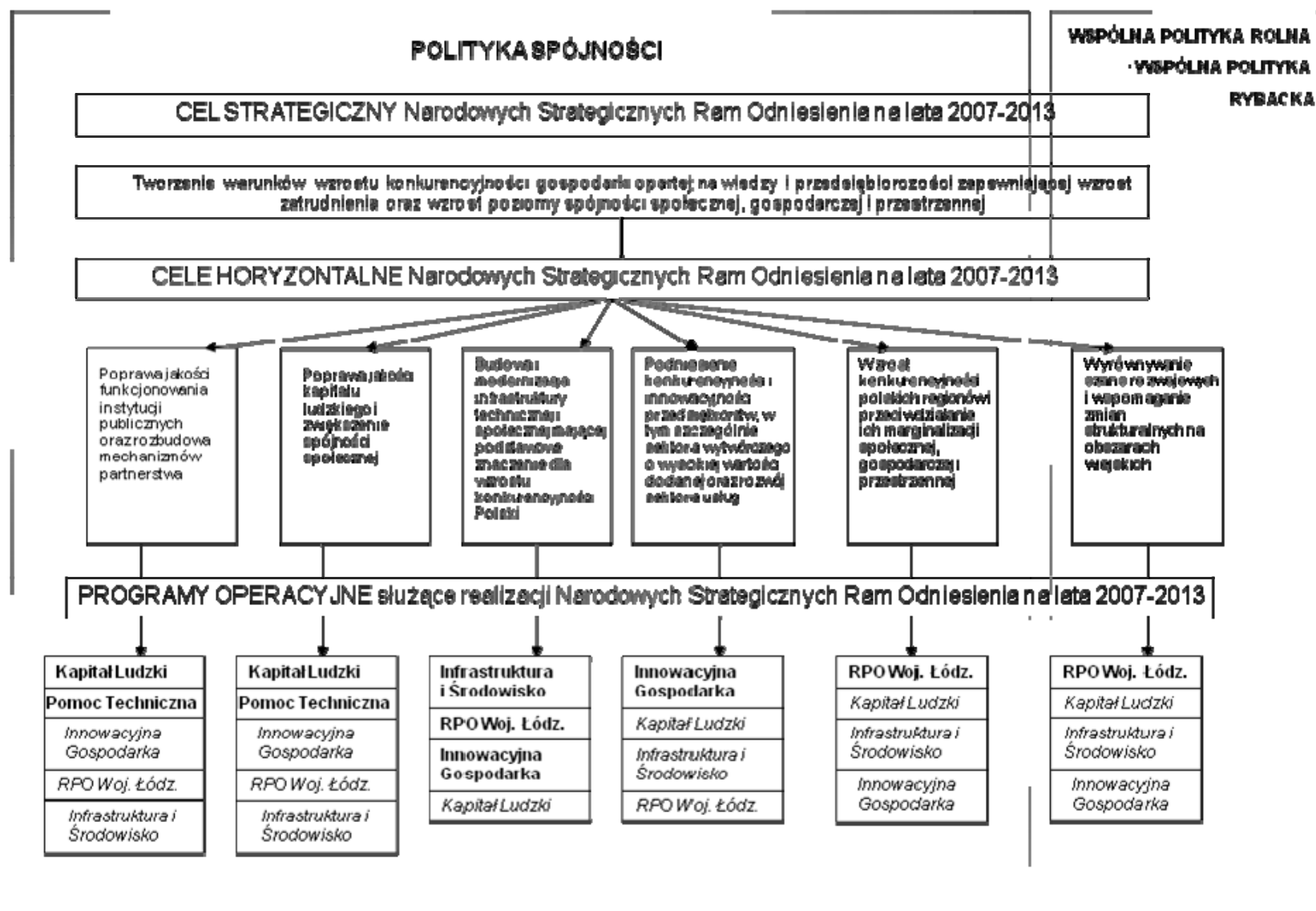
II oś priorytetowa: Ochrona środowiska

III oś priorytetowa: Gospodarka, innowacyjność, przedsiębiorczość

IV oś priorytetowa: Społeczeństwo informacyjne

V oś priorytetowa: Infrastruktura społeczna

VI oś priorytetowa: Odnowa obszarów miejskich



Źródło: Narodowe Strategiczne Ramy Odniesienia 2007-2013

VII. OCZEKIWANE WSKAŹNIKI EFEKTÓW REALIZACJI PROGRAMU ROZWOJU LOKALNEGO

Ścisły monitoring projektów finansowanych ze środków Unii Europejskiej jest jednym z podstawowych warunków ich właściwej i efektywnej realizacji. W Planie Rozwoju Lokalnego znaczny nacisk kładzie się na ocenę przewidywanych efektów jego realizacji.

Istotną rolą wskaźników monitoringu i ewaluacji jest wskazywanie odstępstw w realizacji programu od zakładanej sytuacji modelowej, a przez to - identyfikowanie jego słabych i mocnych punktów, co umożliwi podejmowanie działań zaradczych. Wskaźniki monitoringu i ewaluacji, poprzez swój wymiar statystyczny, mają równocześnie za zadanie wskazanie stopnia skuteczności władz zarządzających programem w rozwiązywaniu problemów rozwoju danego obszaru.

Realizacja Planu Rozwoju Lokalnego będzie poddawana sprawdzeniu na poszczególnych etapach oraz na koniec okresu programowania. Kontrolę podlegać będzie stopień realizacji poszczególnych celów, monitorowanie postępu wdrażania zaplanowanych działań, ich zgodności z harmonogramem, sposób finansowania oraz rezultaty.

W wyniku wdrożenia działań zaplanowanych w Planie Rozwoju Lokalnego na lata 2008 – 2015 przewiduje się osiągnięcie następujących wskaźników ogólnych:

- wzrost poziomu zwodociągowania i skanalizowania miasta,
- polepszenie stanu dróg miejskich,
- poprawa dostępności i jakości obiektów oświatowo – kulturalnych,
- wzrost ilości obiektów sportowych,
- poprawa stanu środowiska przyrodniczego.

Poprzez realizację poszczególnych programów i projektów oczekuje się uzyskania następujących wskaźników do roku 2015:

Nazwa planowanego zadania	Nazwa wskaźnika produktu		Nazwa wskaźnika rezultatu	
	Wartość początkowa	Wartości przewidywane	Wartość początkowa	Wartości przewidywane
Modernizacja i rozbudowa oczyszczalni ścieków w Piotrkowie Trybunalskim	Liczba projektów z zakresu gospodarki wodno - ściekowej		Liczba osób przyłączonych do kanalizacyjnej w wyniku realizacji projektu	
	0	8	0	1.931 osób
	Liczba zmodernizowanych oczyszczalni ścieków			
0	1 szt.			
Program termomodernizacji budynków	Liczba projektów mających na celu poprawę jakości powietrza		Liczba obiektów poddanych termomodernizacji	
	0	3	0	23 szt.
Poprawa dostępności komunikacyjnej do centrów logistycznych oraz obszarów Piotrkowskiej Podstrefy ŁSSE - etap I	Długość przebudowanych dróg		Skrócenie czasu przejazdu samochodów osobowych / ciężarowych	
	0 km	3 km	0 min	0,9 min
Trakt Wielu Kultur – rozwój potencjału turystycznego Miasta poprzez rewitalizację zabytkowych obszarów Piotrkowa Tryb.	Liczba obiektów które uzyskały nowe funkcje w wyniku rewitalizacji		Powierzchnia poddana rewitalizacji	
	0 Szt.	2	0	3.806 m ²
	Liczba projektów mających na celu poprawę atrakcyjności miasta		Liczba przedsiębiorstw powstałych na zrewitalizowanym obszarze	
	0	1	0	3
Poprawa stanu środowiska naturalnego w otoczeniu zbiornika Bugaj - infrastruktura osiedla Jeziorna II	Liczba projektów z zakresu gospodarki wodno - ściekowej		Liczba osób, które będą mogły podłączyć się do sieci wodociągowej	
	0	1	0	1000 osób
Poprawa bezpieczeństwa ruchu turystycznego i lokalnego poprzez modernizację ul. Zalesickiej	Długość przebudowanych dróg		Skrócenie czasu przejazdu samochodów osobowych / ciężarowych	
	0	3,3 km	0 min	1 min

Modernizacja Stadionu Concordia	Liczba przebudowanych obiektów sportowych		Liczba miejsc na widowni	
	0 szt.	1 szt.	0	2 755 miejsc
Infrastruktura Regionalnego Systemu Informacji Przestrzennej woj. łódzkiego (GIS)	Liczba stworzonych PIAP (Punkt Publicznego Dostępu do Internetu)		Liczba wdrożonych platform GIS	
	0 szt.	1 szt.	0	1
Rozwój bazy edukacyjnej poprzez budowę sali sportowej przy ZSP Nr 4	Liczba wybudowanych obiektów infrastruktury szkół wyższych/szkół		Liczba uczniów korzystających z infrastruktury wspartej w wyniku realizacji projektów	
	0	4	0	1041 osób
Budowa ulic wraz z kanalizacją deszczową na osiedlu Jeziorna I	Długość wybudowanych dróg		Skrócenie czasu przejazdu samochodów osobowych / ciężarowych	
	0 km	1,2 km	0 min	0,4 min
Budowa nowej Miejskiej Biblioteki Publicznej w Piotrkowie Tryb.	Liczba wybudowanych obiektów instytucji kultury		Liczba osób odwiedzających obiekty dziedzictwa kulturowego objęte wsparciem / rok	
	0	1	0	107. 507 osób
Budowa obwodnicy miasta - etap III	Długość wybudowanych dróg		Wybudowanie odcinka obwodnicy o kategorii G2/2	
	0 m	250 m	0 szt	1 szt.
Rekultywacja wysypiska odpadów w Dołach Brzeskich Gmina Grabica	Liczba projektów z zakresu gospodarki odpadami		Powierzchnia zrekultywowana	
	0	1	0 ha	3,32 ha
Poprawa dostępności do krajowej sieci dróg (nr 1,8,12,91) poprzez rozbudowę ul. Łódzkiej w Piotrkowie Trybunalskim	Długość przebudowanych dróg		Oszczędność czasu w przewozach pasażerskich	
	0 km	2,77 km		0 km
Utworzenie Centrum Informacji Turystycznej w Piotrkowie Trybunalskim jako uzupełnienie projektu kluczowego Trakt Wielu Kultur	Liczba przebudowanych obiektów turystycznych i rekreacyjnych		Liczba turystów korzystających z systemu rezerwacji i informacji turystycznej	
	0	1	18 000 szt.	19 800 szt.

VIII. PLAN FINANSOWY

Załącznik nr 1 – Plan finansowy

IX. SYSTEM WDRAŻANIA PROGRAMU ROZWOJU LOKALNEGO

System wdrażania Planu Rozwoju Lokalnego powiązany będzie ściśle ze strukturą organizacyjną Urzędu Miasta i innych jednostek organizacyjnych Miasta Piotrkowa Trybunalskiego.

Generalna zasada realizacji Planu Rozwoju Lokalnego polega na przypisaniu merytorycznym komórkom (zgodnie z zakresami działania), bądź jednostkom organizacyjnym Miasta (zgodnie z zapisami statutowymi jednostek) określonych przedsięwzięć zawartych w niniejszym Planie, które finansowane będą ze środków Unii Europejskiej.

Osobą odpowiedzialną za realizację zadania jest dyrektor lub kierownik komórki/jednostki.

X. SPOSOBY MONITOROWANIA, OCENY I KOMUNIKACJI SPOŁECZNEJ PROGRAMU ROZWOJU LOKALNEGO

Osobami odpowiedzialnymi za ocenę realizacji przedsięwzięcia będą Zastępcy Prezydenta Miasta, którym według struktury organizacyjnej podlegają poszczególne komórki/jednostki realizujące zadania ujęte w Planie Rozwoju Lokalnego lub Skarbnik, Sekretarz Miasta.

Monitorowane będzie sprawne wdrażanie Planu Rozwoju Lokalnego, przebiegu realizacji ujętych w nim przedsięwzięć i weryfikowanie zapisów zawartych w niniejszym dokumencie. Ocena realizacji Planu Rozwoju Lokalnego będzie polegała na weryfikacji założeń przyjętych w Planie, dotyczących poszczególnych przedsięwzięć, które wyrażone są w postaci odpowiednich wskaźników. Dla każdego projektu ujętego w Planie przyjęto odpowiednie wskaźniki osiągnięcia celu w postaci: produktu i rezultatu. Ich wartości będą podstawą do weryfikacji poszczególnych zadań, a tym samym do weryfikacji realizacji całego Planu.

Wnioski będą przedstawiane Prezydentowi Miasta, a następnie Radzie Miasta raz w roku. Komórką odpowiedzialną za przygotowanie sprawozdań rocznych z realizacji Planu jest Biuro Planowania Rozwoju Miasta. Pierwsze sprawozdanie opracowane zostanie w I kwartale 2010 roku – realizacja za 2009 rok.

Plan Rozwoju Lokalnego będzie aktualizowany w miarę potrzeb.

Public relations Planu polegać będzie w szczególności na rozpowszechnianiu jego zapisów wśród lokalnej społeczności Miasta Piotrkowa Trybunalskiego. Do tego celu wykorzystane zostaną m.in. instrumenty komunikacji społecznej – prasa lokalna, Internet.

Po zatwierdzeniu Planu zostanie on zamieszczony na oficjalnej stronie internetowej Miasta.