

Załącznik do Uchwały Nr XXIX/495/08
Rady Miasta Piotrkowa Trybunalskiego
z dnia 29 października 2008 roku

PLAN ROZWOJU LOKALNEGO DLA MIASTA PIOTRKOWA TRYBUNALSKIEGO NA LATA 2008-2013

BIURO PLANOWANIA ROZWOJU MIASTA
UL. SZKOLNA 28
97-300 PIOTRKÓW TRYBUNALSKI
<http://www.piotrkow.pl>

Październik 2008 r.

SPIS TREŚCI

| | |
|--|----|
| I. Obszar i czas realizacji planu rozwoju lokalnego..... | 2 |
| II. Aktualna sytuacja społeczno – gospodarcza na obszarze objętym Planem Rozwoju Lokalnego | 2 |
| II.1. Podstawowe dane dotyczące danego obszaru | 2 |
| II.1.1 Położenie i powierzchnia | 2 |
| II.1.2. Ludność | 2 |
| II.1.3. Środowisko przyrodnicze | 3 |
| II.1.4. Rys historyczny | 5 |
| II.1.5.Rys kulturowy | 7 |
| II.2. Zagospodarowanie przestrzenne | 8 |
| II.2.1. Infrastruktura techniczna | 8 |
| II.2.2 Własności nieruchomości | 10 |
| II.2.3 Stan obiektów dziedzictwa kulturowego | 10 |
| II.2.4 Uwarunkowania ochrony środowiska | 11 |
| II.3. Sfera społeczna | 12 |
| II.3.1 Sytuacja demograficzna i społeczna | 12 |
| II.3.2. Warunki i jakość życia mieszkańców | 12 |
| II.3.3. Oświata i edukacja | 15 |
| II.3.4. Opieka zdrowotna | 18 |
| II.3.5. Określenie grup społecznych, wymagających wsparcia | 18 |
| II.3.6. Informacje dotyczące organizacji pozarządowych | 20 |
| II.3.7. Rynek pracy | 20 |
| II.4. Sfera ekonomiczna | 22 |
| II.4.1 Gospodarka | 22 |
| II.4.2. Turystyka | 24 |
| II.5. Identyfikacja najważniejszych problemów, występujących na obszarze miasta Piotrkowa Trybunalskiego | 25 |
| III. Cele ogólne i szczegółowe rozwoju danego obszaru | 29 |
| IV. Zadania zmierzające do realizacji celów | 30 |
| IV.1. Zmiany w strukturze gospodarczej obszaru | 30 |
| IV.2. Zmiany w sposobie użytkowania terenu | 31 |
| IV.3. Rozwój systemu komunikacji infrastruktury | 31 |
| IV.4. Poprawa stanu środowiska | 31 |
| IV.5. Poprawa stanu środowiska kulturowego | 31 |
| IV.6. Poprawa warunków i jakości życia mieszkańców | 32 |
| V. Realizacja zadań | 32 |
| VI. Powiązania projektów z innymi działaniami realizowanymi na terenie miasta Piotrkowa Trybunalskiego i województwa | 43 |
| VII. Oczekiwane wskaźniki efektów realizacji Programu Rozwoju Lokalnego..... | 47 |
| VIII. Plan finansowy na lata 2008 – 2013 | 50 |
| IX. System wdrażania Programu Rozwoju Lokalnego | 50 |
| X. System monitorowania, oceny i komunikacji społecznej Programu Rozwoju Lokalnego | 50 |

I. OBSZAR I CZAS REALIZACJI PLANU ROZWOJU LOKALNEGO

Obszar realizacji Planu Rozwoju Lokalnego obejmuje swoim zasięgiem teren miasta Piotrkowa Trybunalskiego. Czas realizacji zostaje uzależniony od okresów programowania. W związku z tym działania zaplanowane zostały na lata 2008 -13.

II. AKTUALNA SYTUACJA SPOŁECZNO – GOSPODARCZA NA OBSZARZE OBJĘTYM PLANEM ROZWOJU LOKALNEGO

II.1. PODSTAWOWE DANE DOTYCZĄCE DANEGO OBSZARU

II. 1. 1.POŁOŻENIE I POWIERZCHNIA

Piotrków Trybunalski to miasto na prawach powiatu, w województwie łódzkim, o powierzchni 67,27 km² położone na Równinie Piotrkowskiej nad rzeką Strawą (dorzecze Pilicy) i jej dopływami Strawką i Wierzejką. Piotrków liczy **79.599** mieszkańców (na dzień 31.12.2007). Pod względem wielkości miasto jest drugim na ziemi łódzkiej ośrodkiem przemysłowym, usługowym i kulturalno-oświatowym.

Piotrków Trybunalski to centrum komunikacyjne Polski. Miasto położone jest przy zrealizowanym już fragmencie autostrady A-1, która przebiega wzdłuż jego zachodniej granicy. Autostrada łączy się z trasą prowadzącą z Katowic do Warszawy oraz drogą krajową nr 8 Wrocław-Warszawa. Skrzyżowania tych szlaków komunikacyjnych wraz z węzłami komunikacyjnymi znajdują się dokładnie w granicach miasta, dzięki czemu Piotrków ma jedno z najlepszych w regionie połączeń komunikacyjnych ze stolicą. Miasto znajduje się również na trasie jadących z Radomia oraz z Rzeszowa do Poznania (droga krajowa nr 12) oraz tych zmierzających z Cieszyna do Gdańska (droga krajowa nr 1). Dzięki tym wszystkim połączeniom krajowym, oraz przebiegającej przez miasto najstarszej i jednej z największych w Polsce linii kolejowej Piotrków stał komunikacyjnym centrum Polski. Oprócz połączeń drogowych i kolejowych atrakcyjność inwestycyjną miasta zwiększa wykorzystywane przez zagranicznych przedsiębiorców lokalne lotnisko z pasem startowym dla samolotów kategorii dyspozycyjnej.

II.1.2. LUDNOŚĆ

| | 2003 | 2004 | 2005 | 2006 | 2007 | 2007/2006 |
|------------------------------|---------------|---------------|---------------|---------------|---------------|--------------|
| Ludność ogółem | 81.691 | 81.187 | 80.783 | 79.961 | 79.599 | 99,5% |
| Kobiety | 43.269 | 43.058 | 42.880 | 42.533 | 42.347 | 99,6% |
| Mężczyźni | 38.422 | 38.129 | 37.903 | 37.428 | 37.252 | 99,5% |
| Ludność na 1 km ² | 1.214,4 | 1.206,9 | 1.200,9 | 1.188,7 | 1.183,3 | 99,5% |
| Kobiety na 100 mężczyzn | 112,6 | 112,9 | 113,1 | 113,6 | 113,7 | 100,1% |

II.1.3. ŚRODOWISKO PRZYRODNICZE

W obrębie obszaru miasta i jego bezpośredniego sąsiedztwa występuje kilka genetycznych rodzajów form rzeźby terenu, są to formy pochodzenia: lodowcowego, wodnolodowcowego, eolicznego i rzecznoego oraz formy utworzone przez roślinność. Na skutek złożonych procesów rzeźbotwórczych obszar miasta ma charakter równiny plejstoceniowej wypiętrzonej w postaci niemal równego płaskowyżu o wysokości 210-216 m n.p.m. w zachodniej części, opadającego ku wschodowi łagodnymi zboczami do wysokości ok. 180-196 m n.p.m. Powiązania przyrodnicze miasta z otoczeniem oraz ciągłość systemów ekologicznych zapewniają doliny rzeczne oraz wieloprzestrzeniowe ekosystemy leśne na wschodzie miasta. Istniejące na obszarze miasta doliny rzek: Strawy i Strawki, Wierzejki, Śrutowy Dołek i mniejszych cieków są korytarzami ekologicznymi o znaczeniu lokalnym i regionalnym. Obejmują aktywne biologicznie ekosystemy wodne, bagienne, łąkowe polne i leśno-zaroślowe.

Na terenie miasta istnieje zbiornik Bugaj o powierzchni lustra wody ok. 52 ha i pojemności retencyjnej 1 020 000m³. Współczesna dolina jeziora Bugaj stanowi prawdopodobnie szczątkowe jezioro rynnowe, powstałe podczas zlodowacenia środkowopolskiego. Jezioro było w przeszłości geologicznej wielokrotnie zasypywane. Zbiornik w obecnym kształcie powstał w wyniku spiętrzenia wód rzeki Wierzejki w km 0,3. Jest to zbiornik o charakterze zaporowym przeznaczony do retencjonowania wody do rekreacji.

Cieki na obszarze Piotrkowa Trybunalskiego charakteryzują się niskimi przepływami wód i nie mają w związku z tym znaczenia użytkowego.

Na terenie Piotrkowa Trybunalskiego znajdują się trzy większe kompleksy leśne. W południowo-zachodniej części miasta (bezpośrednio przy jego granicy) położony jest Las Belzacki, w północno-wschodniej części Piotrkowa znajduje się Las Wolborski, z którym sąsiaduje powierzchniowo największy, tylko częściowo położony w granicach miasta, znajdujący się na terenie Sulejowskiego Parku Krajobrazowego, kompleks leśny.

Emisja zanieczyszczeń do środowiska

Powietrze

W roku 2007 z większych punktowych źródeł zanieczyszczenia powietrza na terenie Piotrkowa Tryb., wyemitowane zostało ok. 260 Mg pyłów i 1100 Mg gazów (bez CO₂), w tym ok. 470 Mg dwutlenku siarki. Wśród większych źródeł przemysłowych wymienić należy kotłownię Spółki „COMEX” przy ul. Sulejowskiej, Piotrkowskie Zakłady Przemysłu Sklejek przy ul. Roosevelta oraz Fabrykę Maszyn Górniczych „PIOMA” i Odlewnię „PIOMA” przy ul. Dmowskiego.

W mieście istnieje problem tzw. „niskiej emisji” – czyli zanieczyszczenia powietrza w wyniku indywidualnego ogrzewania budynków mieszkalnych, często paliwem złej jakości oraz problem emisji komunikacyjnej – zanieczyszczeń emitowanych ze środków transportu.

Wody powierzchniowe

W roku 2007 z terenu Piotrkowa Trybunalskiego odprowadzano do wód powierzchniowych średnio około 15 tys. m³ ścieków na dobę. Były to przede wszystkim ścieki z Oczyszczalni Miejskiej – 14,6 tys m³/dobę.

Stan środowiska wg badań monitoringowych

W roku 2007 na terenie miasta badane były następujące elementy środowiska: powietrze, opady atmosferyczne, wody powierzchniowe i wody podziemne

Stan czystości powietrza

1. Stężenia zanieczyszczeń w powietrzu osiągały znacznie niższe wartości niż w roku 2006.
2. Stężenia średniodobowe pyłu zawieszonego PM10 przekraczały wartość dopuszczalną ze względu na ochronę zdrowia ludzi (50 µg/m³), ale z częstością niższą od dozwolonej; norma została więc dotrzymana.
3. Stężenia średniogodzinne i średniodobowe dwutlenku siarki nie przekraczały obowiązujących wartości dopuszczalnych.
4. Stężenia dwutlenku azotu nie przekraczały dopuszczalnej wartości 1-godzinnej 200 µg/m³.
5. Stężenia tlenku węgla najwyższe wartości osiągały w październiku i listopadzie, jednak dopuszczalny poziom stężenia 8-godzinne (10 000 µg/m³) nie został przekroczony.
6. Ośmiogodzinne stężenia ozonu przekraczały poziom dopuszczalny ze względu na ochronę zdrowia ludzi przez 31 dni w roku; najwięcej przekroczeń notowano w lipcu. W ciągu 3 ostatnich lat średnia liczba dni z przekroczeniami dopuszczalnego 8-godzinne stężenia ozonu wynosiła 31; była więc wyższa od dozwolonej ilości 25 dni.
7. Najwyższe stężenia dwutlenku azotu występowały przy skrzyżowaniu ulic Wojska Polskiego, Wolborskiej i Skłodowskiej. W ciągu roku najwyższe wartości stężeń notowano w grudniu, najniższe w lipcu.

Opady atmosferyczne

W 2007 roku w punkcie przy ul. Bawełnianej 18 pobrano 101 prób opadów - większość prób – 69% charakteryzowało się odczynem obojętnym (pH 6,1 – 7,0). Odczyn lekko kwaśny (naturalny) stwierdzono w 14% prób, tyle samo prób opadu posiadało odczyn zasadowy (pH>7,0). W jednej próbie stwierdzono odczyn kwaśny.

Wody podziemne

Wody z ujęć miejskich „Szczekanica” i „Żwirki” odpowiadały klasie III (wody zadowolającej jakości).

Wody powierzchniowe

W roku 2007 Zbiornik Bugaj zakwalifikowano do wód zadowolającej jakości, czyli III klasy, chociaż część wskaźników odpowiadała klasie IV, a bardzo niska zawartość tlenu rozpuszczonego odpowiadała nawet klasie V. Zaznaczyć jednak też należy, że znaczna część wskaźników, w tym prawie wszystkie metale mieściły się w klasie I – najwyższej jakości. Rzeka Wierzejka zakwalifikowana została do wód zadowolającej jakości (III klasy), a zadecydowały o tym stężenia związków azotu – azotanów, azotynów, azotu Kjeldahla, azotu ogólnego oraz wskaźniki tlenowe – CHZT-Cr i stężenie tlenu rozpuszczonego, a także zawartość ogólnego węgla organicznego.

Występowanie obszarów prawnie chronionych

Część terenów ze względu na walory przyrodnicze objęta została ochroną. Są to:

- pomniki przyrody – 17 pojedynczych drzew; w 2006 roku rozporządzeniem wojewody łódzkiego zniesiono ochronę pomnikową jednego drzewa;
- użytki ekologiczne – 9 obiektów o łącznej powierzchni 42,97 ha; największym z nich (35,8 ha) jest utworzony w 2005 roku decyzją Rady Miasta w Piotrkowie Tryb. Użytek ekologiczny „Nad Bugajem” obejmujący część Zbiornika Bugaj.

Ponadto na teren miasta wchodzi fragmenty otuliny Sulejowskiego Parku Krajobrazowego.

II.1.4. RYS HISTORYCZNY

Najstarsze ślady osadnictwa na terenie Piotrkowa Trybunalskiego sięgają epoki kamienia. We wczesnym średniowieczu, już w końcu VIII wieku, nad brzegami rzeki Strawki powstały pierwsze osady ludności słowiańskiej. Najpóźniej w wieku XII, w widłach rzek Strawy i Strawki, na włościach monarszych została założona osada.

Pierwsza informacja o Piotrkowie została zanotowana w dokumencie wydanym przez kancelarię księcia krakowskiego, Leszka Białego, w 1217 roku.

Najprawdopodobniej na jednym ze zjazdów dzielnicowych, w końcu XIII wieku, Piotrków otrzymał przywilej lokacyjny i prawo miejskie od księcia sieradzkiego Władysława Łokietka. Fakt otrzymania prawa miejskiego został poświadczony w dokumencie z 16 października 1313 roku, wystawionym przez kancelarię Władysława Łokietka, w którym późniejszy król Polski nazywa Piotrków „swoim miastem”.

Jako ważne miasto królewskie, Piotrków w XIV wieku został otoczony murami obronnymi.

Rozwój miasta został przerwany na przełomie XIV i XV wieku, kiedy niemal cała jego zabudowa została strawiona przez pożar, w którym zginęły także wszystkie dokumenty miejskie. Dla umożliwienia odbudowy i jego dalszego rozwoju, król Władysław Jagiełło

8 czerwca 1404 roku, na zjeździe w Inowłodzu, potwierdził wszystkie dotychczas posiadane przywileje miasta i przeniósł je z prawa polskiego na bardziej korzystne dla mieszkańców prawo magdeburskie.

Nowy ustrój samorządu miejskiego, a także liczne przywileje królewskie, pozwoliły na szybką odbudowę Piotrkowa. Wśród nowych budowli wyróżniała się gotycko-renesansowa rezydencja królewska zwana już w XVI wieku Zamkiem Królewskim, przy którym znajdowały się izby obrad sejmowych, dwory monarsze z ogrodami, osada poselska z licznymi dworami senatorów, biskupów i zamożnej szlachty.

Za panowania Jagiellonów Piotrków stał się jakby drugą – polityczną - stolicą monarchii. Przedstawiciele miasta w XV wieku uczestniczyli jako obserwatorzy, na równych prawach z rajcami Krakowa, Poznania, Kalisza w elekcjach królewskich. Tutaj również te elekcje ogłaszano i potwierdzano.

W styczniu 1493 roku przybyli na zjazd, zwołany przez króla Jana Olbrachta, członkowie Rady Królewskiej (późniejszego senatu) i posłowie ziemscy, obradowali w osobnych zgromadzeniach (izbach): Rada pod berłem króla, posłowie pod przewodnictwem wybranego marszałka. Ten fakt został uznany za moment utworzenia polskiego parlamentu dwuizbowego, a Piotrków przeszedł do historii jako kolebka polskiego parlamentaryzmu.

Do 1567 roku w Piotrkowie odbyło się 38 zjazdów sejmowych. Z tej liczby należy wymienić: sejm z 1496 roku, na którym skodyfikowano ustrój parlamentu i wydano przywileje dla stanu szlacheckiego zwane statutami piotrkowskimi, a także jeden z najważniejszych w dawnej Rzeczypospolitej - sejm egzekucyjny z lat 1562-63. O randze miasta w tym czasie, dodatkowo może świadczyć fakt, że w Piotrkowie zwoływano 36 razy synody duchowieństwa gnieźnieńskiej prowincji kościelnej.

Od 1578 roku do końca XVIII wieku Piotrków był jedną z dwu siedzib Trybunału Koronnego - najwyższego i pierwszego w Europie, niezależnego od władzy królewskiej, sądu dawnej Rzeczypospolitej. Piotrków, który rozpoczął swoją karierę jako miejsce sądów książęcych, w czasach I Rzeczypospolitej stał się drugim, obok Lublina, najważniejszym ośrodkiem sądowniczym w kraju. Funkcjonowanie najwyższego sądu krajowego w tych burzliwych czasach utrwaliło sławę miasta, gdyż z reguły każdy procesujący się szlachcic musiał tutaj przybyć, a miasto w którym wydawano i wykonywano wyroki, skupiało uwagę opinii publicznej. Działalność Trybunału tak mocno zaważyła na dziejach miasta, że później do jego nazwy przydano wyróżniające miano - TRYBUNALSKI.

Od końca XVII wieku piotrkowski gród zastąpił także jako liczący się ośrodek uczelniany, bowiem w mieście założyli swoje kolegia dla nauczania młodzieży szlacheckiej Pijarzy i Jezuici.

Przez Piotrków w 1846 roku została przeprowadzona, pierwsza w Polsce, linia kolejowa zwana warszawsko-wiedeńską. Umożliwiała ona przewozy towarowe i pasażerskie od Petersburga, poprzez Warszawę do Wiednia.

W 1867 roku utworzona została gubernia piotrkowska, która obejmowała m.in. Łódź, Częstochowę i powiat będziński na Śląsku. Na ziemiach ówczesnego zaboru rosyjskiego był to najbardziej uprzemysłowiony okręg administracyjny. W samym

mieście powstały trzy huty szkła, odlewnia żeliwa, fabryki maszyn i tkalnie. Podczas I wojny światowej miasto po raz kolejny przeżyło dni chwały, bowiem tutaj w latach 1915 - 1916 znalazła swoją siedzibę Komenda Legionów Polskich i Departament Wojskowy Naczelnego Komitetu Narodowego. Tu organizowane były niektóre oddziały Legionów, a także ich uzupełnienie i zaopatrzenie. W latach II wojny światowej Piotrków był ważnym ośrodkiem konspiracyjnym Polski Podziemnej, jako siedziba komendy Obwodu, Inspektoratu i Podokręgu Armii Krajowej. W okresie międzywojennym oraz po II wojnie światowej Piotrków Trybunalski miał status miasta powiatowego, które w 1975 roku stało się stolicą województwa. Od roku 1999, po reformie administracyjnej kraju, Piotrków ma status miasta na prawach powiatu.

II.1.5. RYS KULTUROWY

Potencjał Piotrkowa Trybunalskiego, w skali regionu i kraju, wynika z wartości historycznych oraz wielokulturowego dziedzictwa - kultur: żydowskiej, rosyjskiej, niemieckiej i polskiej.

Działalność w zakresie upowszechniania kultury prowadzą: Miejski Ośrodek Kultury, Miejska Biblioteka Publiczna im. Adama Próchnika z Filią Nr 1 i 2, Muzeum, Biuro Wystaw Artystycznych „Galeria Sztuki”, Państwowa Szkoła Muzyczna I i II stopnia im. I. J. Paderewskiego, stowarzyszenia kultury, Instytut Badań nad Parlamentaryzmem.

Najważniejsze imprezy kulturalne zorganizowane w 2007 roku

- XV Finał „Wielkiej Orkiestry Świątecznej Pomocy”
- IV Festiwal Kolęd „Kolęda Pieśnią Zgody”
- Koncert Noworoczny Prezydenta Miasta Piotrkowa Trybunalskiego
- III Piotrkowskie Impresje Taneczne
- Koncert Galowy z okazji 40-lecia Państwowej Szkoły Muzycznej I i II stopnia
- XXXVIII Dni Muzyki Kameralnej
- II Piotrkowskie Dni Kultury
- IX Międzynarodowy Festiwal Sztuki INTERAKCJE
- VII Ogólnopolski Festiwal Klarinetowy
- III Ogólnopolski Festiwal Kapel Podwórkowych
- Juwenalia 2007
- Dni Piotrkowa Trybunalskiego
- Jarmark Trybunalski
- Koncerty Letnie
- Trybunalski Teatr Ogródkowy

- Koncert „Witamy wakacje”
- XX Piotrkowskie Spotkania Jazzowe
- Koncert „W krainie opery i operetki” – Artyści Teatru Wielkiego w Łodzi
- VII Plener Malarski „Piotrkowskie motywy”
- V Międzynarodowe Spotkanie Rzeźbiarzy „SKRZYŻOWANIA 2007”
- IV Ogólnopolski Festiwal Kultury i Sztuki Chrześcijańskiej „Nadzieja”
- Plenerowe Widowisko Historyczne z okazji 790-lecia Piotrkowa Trybunalskiego
- Ogólnopolski Festiwal „Trybunały Kabaretowe”
- Zaduszki Piotrkowskiego Środowiska Artystycznego i Środowisk Twórczych
- IX Konkurs Recytatorski „Rzeczpospolita Niepodległa”
- XXXVII Ogólnopolski Konkurs Literacki o „Rubinową Hortensję”
- Piotrkowski Wieczór Jedności

II.2. ZAGOSPODAROWANIE PRZESTRZENNE

II.2.1. INFRASTRUKTURA TECHNICZNA

LOKALNY TRANSPORT ZBIOROWY

Liczba linii autobusowych miejskich obsługiwanych przez:

- Miejski Zakład Komunikacyjny Sp. z o.o. - 12,
- prywatnych przewoźników (M-BUS) - 16

Liczba autobusów do obsługi układu komunikacyjnego:

- MZK Sp. z o.o. - 26,
- M-BUS - 40

Łączny przebieg w kilometrach (wg. zawartych umów):

- MZK Sp. z o.o. - 1.622.822 km,
- M-BUS (wg. udzielonych zezwoleń) - 3.169.029 km.

Liczba przewiezionych pasażerów:

- MZK Sp. z o.o. - 4.240 tys. osób,
- M-BUS - nie przekazano danych.

5. Liczba przystanków autobusowych - 215 szt.

ZAOPATRZENIE W WODĘ I ODPROWADZANIE ŚCIEKÓW

Długość sieci wodociągowej z przyłączami – 205,9 km

długość sieci kanalizacji sanitarnej z przyłączami – 194,3 km

| | 2003 r. | 2004 r. | 2005 r. | 2006 r. | 2007 r. |
|---|---------|---------|---------|---------|---------|
| Sieć wodociągowa rozdzielcza w km /bez przyłączy/ | 135,3 | 135,5 | 137,1 | 138,2 | 139,8 |
| Sieć kanalizacji sanitarnej w km /bez przyłączy/ | 130,4 | 134,5 | 138,6 | 140,1 | 140,4 |
| Liczba połączeń wodociągowych do budynków mieszkalnych | 5680 | 5770 | 5855 | 5960 | 6020 |
| Liczba połączeń kanalizacji sanitarnej do budynków mieszkalnych | 2383 | 2500 | 2720 | 2875 | 2990 |

CIEPŁOWNICTWO

Długość miejskiej sieci ciepłowniczej na koniec 2007 roku wynosiła 43,48 km, w tym:

| | sieć magistralna | sieć rozdzielcza | sieć przyłączeniowa |
|------|------------------|------------------|---------------------|
| 2003 | 13,54 | 11,92 | 15,79 |
| 2004 | 13,54 | 12,38 | 16,50 |
| 2005 | 13,54 | 12,36 | 17,10 |
| 2006 | 13,54 | 12,47 | 17,56 |
| 2007 | 13,54 | 12,16 | 17,78 |

W mieście funkcjonują dwie ciepłownie miejskie: C1 – przy ul. Orlej, C2- przy ul. Rolniczej 75

SIEĆ GAZOWA

| | Odbiorcy gazu ogółem | Długość sieci gazowej w km /bez przyłączy/ |
|------|----------------------|--|
| 2003 | 22.538 | 104,2 |
| 2004 | 22.694 | 104,5 |
| 2005 | 22.747 | 105,6 |
| 2006 | 23.027 | 118,3 |
| 2007 | 24.302 | 122,3 |

SIEĆ ELEKTRYCZNA

| ENERGIA ELEKTRYCZNA | Odbiorcy zasilani z niskiego napięcia (drobni) | | | Odbiorcy zasilani ze średniego napięcia (wielkoprzemysłowi) | | |
|---|--|---------|---------|---|----------|----------|
| | 2005 r. | 2006 r. | 2007 r. | 2005 r. | 2006 r. | 2007 r. |
| ilość odbiorców | 33.699 | 34.216 | 34.371 | 115 | 115 | 122 |
| sprzedaż energii (w MWh) | 81.761 | 86.744 | 85.907 | 129.132 | 123.496 | 122.832 |
| zużycie energii na jednego odbiorcę (w MWh) | 2,43 | 2,54 | 2,50 | 1.122,89 | 1.029,13 | 1.006,82 |

GOSPODARKA ODPADAMI

Ilość odpadów przyjmowanych na Miejskie Składowisko w Dołach Brzeskich w [Mg]:

| 2003 r. | 2004 r. | 2005 r. | 2006 r. | 2007 r. |
|-----------|-----------|---------|-----------|-----------|
| 11.696,88 | 11.376,57 | 12.667 | 22.654,52 | 14.420,00 |

Ilość selektywnie zebranych odpadów w [Mg] za 2007 rok:

| | Makulatura | Szkło | Tworzywa sztuczne | Odpady wielkogabarytowe niebezpieczne | Odpady wielkogabarytowe bez substancji niebezpiecznych |
|---------|------------|---------|-------------------|---------------------------------------|--|
| 2006 r. | 119,244 | 209,892 | 117,124 | 13,670 | 24,800 |
| 2007 r. | 134,680 | 157,400 | 232,280 | 3,500 | 15,000 |

Na terenie miasta 376 przedsiębiorstw, instytucji oraz osób fizycznych prowadzących działalność gospodarczą, posiada decyzje administracyjne, dotyczące gospodarki odpadami niebezpiecznymi.

| | Odpady zawierające rtęć (światłówki) | Odpady olejowe | Odpady medyczne, przeterminowane leki | Baterie i akumulatory ołowiowe | Inne |
|---------|--------------------------------------|----------------|---------------------------------------|--------------------------------|-------------|
| 2006 r. | 17,57 Mg | 146,84 Mg | 32,97 Mg | 52,40 Mg | 808,19 Mg |
| 2007 r. | 17,64 Mg | 146,84 Mg | 33,16 Mg | 52,40 Mg | 1.024,19 Mg |

II.2.2. WŁASNOŚCI NIERUCHOMOŚCI

Generalnym kierunkiem zagospodarowania przestrzennego miasta jest rozwój przestrzenny w oparciu o zasadę zrównoważonego rozwoju.

Realizacja celów rozwoju miasta Piotrkowa Trybunalskiego wiąże się w znacznym stopniu z przekształceniem jakościowym i ilościowym zagospodarowania przestrzennego miasta oraz jego funkcjonowaniem jako miejsca zamieszkania, rozwoju wytwórczości i usług, w tym związanych z aktywizacją gospodarczą, turystyką i wypoczynkiem, a także jako ośrodka obsługi o znaczeniu ponadlokalnym i częściowo regionalnym.

II.2.3. STAN OBIEKTÓW DZIEDZICTWA KULTUROWEGO

Najbardziej atrakcyjny i wartościowy, szczególnie pod względem konserwatorskim jest obszar zawarty między ulicami: Wojska Polskiego, Skłodowskiej, Kopernika, 3-go Maja, Toruńską i Cmentarną do rzeki Strawy, gdzie zachowany został historyczny układ starego miasta i gdzie dominuje zabudowa typu śródmiejskiego. Jest to teren wymagający rehabilitacji. Na obszarze funkcjonalnego śródmieścia występują obiekty objęte ochroną konserwatorską wpisane do rejestru i ewidencji konserwatorskiej. Na

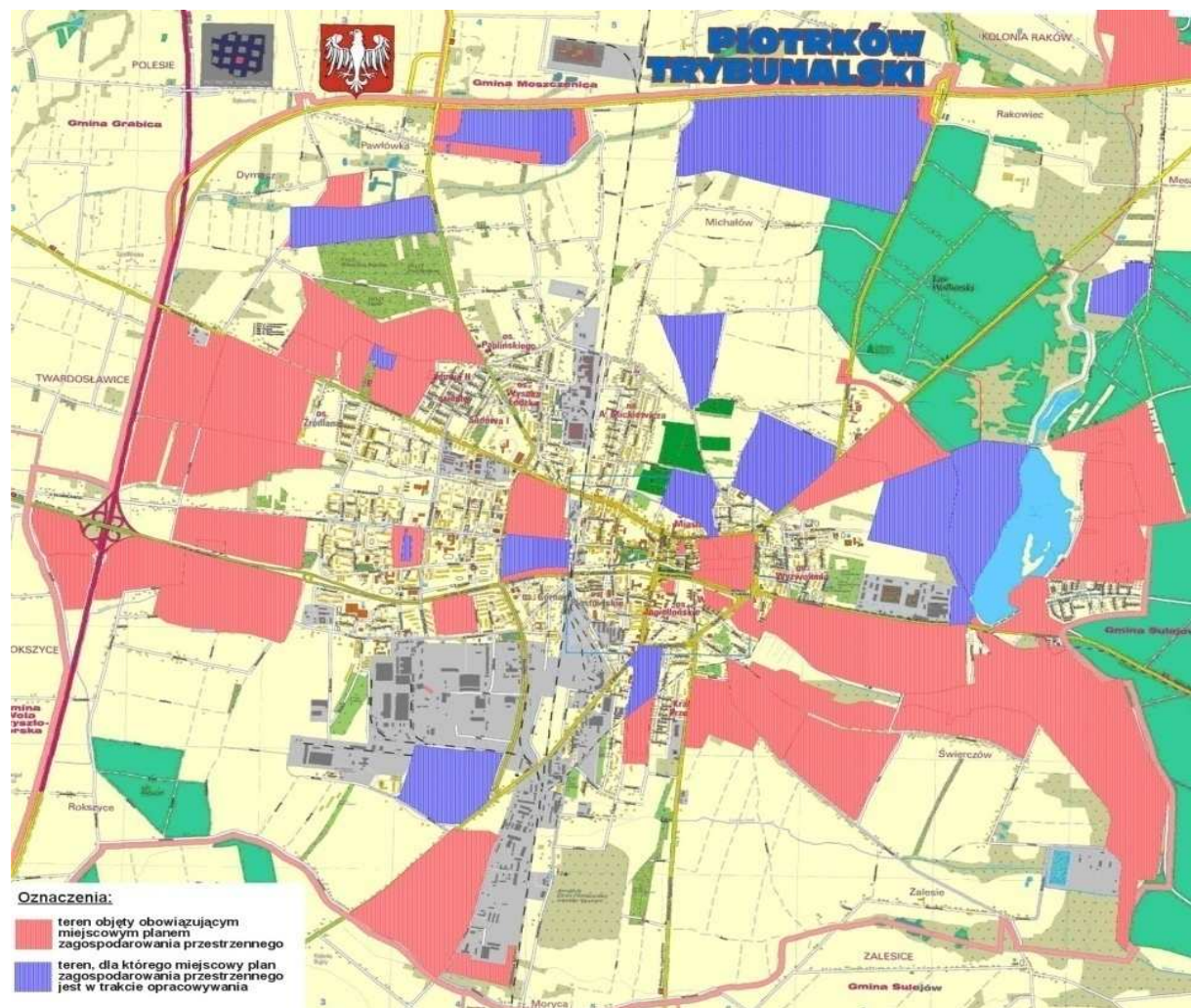
terenie tym ustalono również dodatkowe formy ochrony w postaci projektowanych stref ochronnych: strefy ścisłej ochrony konserwatorskiej – „A”, strefy ograniczonej ochrony konserwatorskiej – „B”, strefy obserwacji archeologicznych – „OW” oraz strefy ochrony archeologicznej – „W”.

II.2.4. UWARUNKOWANIA OCHRONY ŚRODOWISKA

Miasto posiada i realizuje następujące programy:

- „Program Ochrony Środowiska”
- „Plan Gospodarki Odpadami”
- „Program Ochrony Powietrza”.

Obszary objęte obowiązującymi miejscowymi planami zagospodarowania przestrzennego, z wyłączeniem lasów i terenów rolnych, stanowią ok. 33% powierzchni miasta.



II.3. SFERA SPOŁECZNA

II.3.1 SYTUACJA DEMOGRAFICZNA I SPOŁECZNA

Struktura ludności wg grup ekonomicznych:

| | 2003 r. | 2004 r. | 2005 r. | 2006 r. | 2007 r. |
|--|--|--|--|--|---|
| Ogółem | 81.691 /100%/ | 81.187 /100%/ | 80.783 /100 %/ | 79.961 /100%/ | 79.599 /100%/ |
| Wiek przedprodukcyjny /0-17 lat/ | 15.845 /19,40%/ | 15.536 /19,14%/ | 15.183 /18,79%/ | 14.720 /18,41%/ | 14.580 /18,32%/ |
| Wiek produkcyjny M/18-64 lata/ K/18-59lat/ | M 25.980 /31,80%/ K 27.305 /33,43%/ | M 26.458 /32,59%/ K 27.122 /33,41%/ | M 26.873 /33,5%/ K 27.485 /34,0%/ | M 26.020 /32,54%/ K 26.446 /33,07%/ | M 26.007 / 32,67%/ K 26.149 /32,85%/ |
| Wiek poprodukcyjny | 12.561 /15,37%/ | 12.071 /14,87%/ | 11.242 /13,9%/ | 12.775 /15,98%/ | 12.863 /16,16%/ |

Ruch naturalny ludności:

| | 2003 r. | 2004 r. | 2005 r. | 2006 r. | 2007 r. |
|---------------------------|------------|-------------|------------|-------------|-------------|
| Małżeństwa | 654 | 696 | 666 | 624 | 764 |
| Urodzenia | 748 | 705 | 765 | 724 | 836 |
| Zgony | 764 | 870 | 796 | 801 | 816 |
| Przyrost naturalny | -16 | -165 | -31 | - 77 | + 20 |

Migracje ludności:

| | 2003 r. | 2004 r. | 2005 r. | 2006 r. | 2007 r. |
|---------------------------------|-------------|-------------|-------------|--------------|--------------|
| Napływ ludności – ogółem | 590 | 531 | 546 | 526 | 572 |
| z miast | 262 | 295 | 219 | 225 | 259 |
| ze wsi | 318 | 228 | 315 | 279 | 283 |
| z zagranicy | 10 | 8 | 12 | 22 | 30 |
| odpływ ogółem | 821 | 944 | 863 | 800 | 1011 |
| do miast | 433 | 482 | 402 | 384 | 458 |
| na wieś | 377 | 451 | 442 | 391 | 543 |
| za granice | 11 | 11 | 19 | 25 | 10 |
| Saldo migracji | -231 | -413 | -317 | - 274 | - 439 |

II.3.2. WARUNKI I JAKOŚĆ ŻYCIA MIESZKAŃCÓW

| Lata | Ilości obiektów budowlanych oddanych do użytku na terenie miasta | Ilości zgłoszeń rozpoczęcia robót budowlanych na terenie miasta |
|------|--|---|
| 2004 | 483 | 438 |
| 2005 | 425 | 421 |
| 2006 | 418 | 441 |
| 2007 | 430 | 466 |

Towarzystwo Budownictwa Społecznego Sp. z o.o.

| Lp. | Rodzaj własności budynków | Ilość budynków | Ilość lokali mieszkalnych | Powierzchnia czynszowana lokali mieszkalnych (m ²) | Powierzchnia czynszowana lokali użytkowych (m ²) |
|------------------------|---|----------------|---------------------------|--|--|
| 1. | Gmina | 258 | 2.127 | 84.435,43 | 11.922,72 |
| 2. | Skarb Państwa | 6 | 23 | 868,67 | 322,58 |
| 3. | Współwłasność Gminy/Skarb Państwa i osób fizycznych | 16 1/2 | 140 | 5.654,89 | 317,98 |
| 4. | Własność osób fizycznych | 64 | 436 | 17.565,48 | 642,92 |
| RAZEM poz. 1- 4 | | 344 1/2 | 2.726 | 108.524,47 | 13.206,20 |
| 5. | Wspólnoty Mieszkaniowe – lokale - własność Gminy | 108 | 2.139 | 92.174,06 | 1.241,49 |
| 6. | Własność TBS Sp. z o.o. | 16 | 331 | 15.934,23 | 1.733,82+961,37 |

Piotrkowska Spółdzielnia Mieszkaniowa

- Liczba mieszkań oddanych do użytku w 2007 roku - 2
- Ogólna liczba lokali mieszkalnych - 6.752
- Powierzchnia czynszowanych lokali mieszkalnych - 289.980 m²
- Powierzchnia lokali użytkowych - 13.124,08m²
- Bilans zasobów mieszkaniowych - 103 budynki

Spółdzielnia Mieszkaniowa Im. J. Słowackiego

- Ogólna liczba lokali mieszkalnych - 4.615
- Powierzchnia czynszowanych lokali mieszkalnych - 262.799m²
- Zasoby mieszkaniowe zamieszkane - 4.615 mieszkań

Spółdzielnia Mieszkaniowa „Karusia”

| Lp. | Rodzaj lokali | Ilość budynków | Ilość lokali | Powierzchnia użytkowa w m ² |
|-----------------------|---|----------------|--------------|--|
| 1 | Lokale mieszkalne | 11 | 476 | 27.351,99 |
| 1a | - w tym część wykorzystana na działalność gospodarczą | - | 2 | 31,00 |
| | - w najmie | - | 1 | 63,40 |
| 2 | Lokale użytkowe | - | 6 | 476,31 |
| 2a | - własnościowe | - | 3 | 373,99 |
| 2b | - w najmie | - | 1 | 31,20 |
| 2c | - inne | - | 1 | 91,01 |
| 3 | Lokale użytkowe - garaże | 14 | 144 | 2.548,35 |
| 3a | - własnościowe | - | 137 | 2.405,28 |
| 3b | - w najmie | - | 7 | 143,07 |
| Ogółem (1+2+3) | | 25 | 625 | 30.396,54 |

Spółdzielnia Mieszkaniowa „Barbórka”

- Ogólna liczba i pow. lokali będących w posiadaniu spółdzielni
(lokale mieszkalne i użytkowe) - 953 lok. – 47.269 m² pu
- Powierzchnia oczynszowanych lokali mieszkalnych - 47.004 m² pu
- Bilans zasobów mieszkaniowych Spółdzielni - 27 budynków
- Zasoby mieszkaniowe zamieszkane - 27 budynków

STAN BEZPIECZEŃSTWA PUBLICZNEGO**Działalność Komendy Miejskiej Policji**

W 2007 roku na terenie miasta stwierdzono ogółem 3.288 przestępstw o 407 więcej niż w roku ubiegłym, ustalając dynamikę przestępczości na poziomie 114,1 %. Na terenie miasta odnotowano ogółem 2.180 przestępstw o charakterze kryminalnym o 1 mniej niż w roku 2006, ustalając dynamikę na poziomie 99,9 %. W granicach administracyjnych miasta w 2007 roku odnotowano 92 wypadki drogowe, w wyniku których 14 osób poniosło śmierć, a 115 osób doznało obrażeń ciała. Ponadto zgłoszonych zostało 1000 kolizji drogowych. Stan bezpieczeństwa w poszczególnych latach przedstawia się następująco:

| ROK | WYPADKI | ZABICI | RANNI | KOLIZJE |
|------|---------|--------|-------|---------|
| 2003 | 69 | 5 | 74 | 614 |
| 2004 | 74 | - | 85 | 882 |
| 2005 | 84 | 6 | 99 | 836 |
| 2006 | 122 | 14 | 158 | 1.024 |
| 2007 | 92 | 14 | 115 | 1.000 |

Ogółem na terenie podległym KMP w Piotrkowie Tryb odnotowano 2056 zdarzeń drogowych w tym na terenie miasta Piotrkowa Tryb. 1092 zdarzenia, co stanowi 53,1 % ogółu zdarzeń. Piesi spowodowali 24 wypadki drogowe, co stanowi 26 % ogółu wypadków, z czego 6 wypadków miało miejsce przy drodze nr A1 i A nr 8. Nietrzeźwi uczestnicy dróg spowodowali 29 zdarzeń drogowych w tym 9 wypadków.

Komenda Miejska Policji odnotowała wzrost wskaźnika wykrywalności ogólnej z 58,7 % w roku 2006 do 69,0 % w roku 2007. W odniesieniu do samych przestępstw, również odnotowano wzrost z 46,9 % w roku 2006 do poziomu 55,4 % w roku bieżącym.

Działalność Komendy Miejskiej Państwowej Straży Pożarnej

| Rok | Ilość zdarzeń | Ilość pożarów | Miejscowe zagrożenia |
|------|---------------|---------------|----------------------|
| 2004 | 494 | 206 | 273 |
| 2005 | 592 | 334 | 258 |
| 2006 | 709 | 241 | 468 |
| 2007 | 677 | 254 | 423 |

Na przestrzeni ostatnich dwóch lat odnotowujemy ustabilizowanie ilości zdarzeń pożarowych. Najwięcej pożarów miało miejsce w grupie innych obiektów tj. pożarów traw, śmietników, itp. Na szczęście pociągają one za sobą minimalne straty, nie mniej jednak wymagają interwencji jednostek straży pożarnej. Drugą pozycję pod względem ilości zdarzeń zajmują pożary w obiektach mieszkalnych. Największa ilość pożarów w tej grupie ma miejsce w wielorodzinnych budynkach mieszkalnych – 57 pożarów. 15 zdarzeń pożarowych odnotowano w jednorodzinnych budynkach mieszkalnych. Niezmienne od kilku lat pozostają przyczyny powstawania pożarów. Wiodącą przyczyną pozostają podpalenia ok. 55%, w następnej kolejności nieostrożność osób dorosłych około 26%, wady urządzeń i instalacji 11%.

Działalność Straży Miejskiej

Zestawienie interwencji oraz ilości mandatów na przestrzeni lat 2004 – 2007:

| Rok | Interwencje | Ilość mandatów karnych |
|------|-------------|------------------------|
| 2004 | 5.247 | 1.296 |
| 2005 | 6.737 | 2.133 |
| 2006 | 8.979 | 1.565 |
| 2007 | 10.794 | 1.150 |

Ujawnione w 2007 r. wykroczenia przeciwko:

| | OGÓŁEM | Porządkowi i spokojowi publicznemu | Bezpieczeństwu osób i mienia | Bezpieczeństwu i porządkowi w komunikacji | Zdrowiu | Urządzeniom użytku publicznego | Obyczajowości | Utrzymaniu czystości i porządkowi | Przeciwko ustawie o wychowaniu w trzeźwości | Inne | |
|-----------------|--------|------------------------------------|------------------------------|---|---------|--------------------------------|---------------|-----------------------------------|---|--------|-----|
| Pouczenie | 2.579 | 107 | 124 | 1.098 | 2 | 263 | 34 | 363 | 588 | x | |
| Wezwania | 1.717 | x | x | 1.717 | x | x | x | x | x | x | |
| Mandaty Karne | Ilość | 1.150 | 2 | 22 | 853 | x | 21 | 13 | 10 | 223 | 6 |
| | Kwota | 190.200 | 200 | 4.650 | 158.300 | x | 1.800 | 1.150 | 1.100 | 22.450 | 550 |
| Wniosek do sądu | 611 | 48 | 31 | 103 | 4 | 15 | 141 | 23 | 209 | 56 | |
| Ilość wykroczeń | 4.340 | 157 | 177 | 2.054 | 6 | 299 | 188 | 396 | 1.020 | 43 | |

II.3.3. OŚWIATA I EDUKACJA

Publiczne placówki oświatowe na terenie miasta w ujęciu rodzajowym i ilościowym

| Typ placówki | Ilość placówek | Liczba uczniów |
|-------------------------|----------------|----------------|
| Przedszkola Samorządowe | 13 | 1.655 |
| Szkoły Podstawowe | 9 | 4.283 |
| Gimnazja | 5 | 2.684 |
| Szkoły Ponadgimnazjalne | 10 | 6.353 |

| | | |
|------------------------------|-----------|---------------|
| Pozostałe placówki oświatowe | 4 | 192 |
| OGÓŁEM | 41 | 15.167 |

Przedszkola samorządowe

W roku szkolnym 2007/2008 na terenie miasta funkcjonuje 13 publicznych przedszkoli samorządowych. Wychowaniem przedszkolnym objętych jest 1655 dzieci. W porównaniu z rokiem poprzednim liczba dzieci uczęszczających do przedszkoli zwiększyła się o 12, a liczba oddziałów utrzymuje się na tym samym poziomie. Ogólna liczba oddziałów przedszkolnych wynosi 69, w tym 28 oddziałów „0”. Na terenie miasta funkcjonują 4 przedszkola niepubliczne do których uczęszcza 264 dzieci.

Szkoły podstawowe

W roku szkolnym 2007/2008 w dziewięciu szkołach podstawowych uczy się 4283 uczniów tworząc 173 oddziały. Średnia liczba uczniów na oddział wynosi 24,84. W porównaniu z rokiem 2006/2007 liczba uczniów zmniejszyła się o 233, a liczba oddziałów o zmniejszyła się o 4.

Gimnazja

W roku szkolnym 2007/2008 na terenie miasta funkcjonuje 5 gimnazjów publicznych, w których uczy się 2684 gimnazjalistów. W porównaniu z rokiem 2006/2007 liczba gimnazjalistów zmniejszyła się o 59 uczniów, liczba oddziałów o 2.

Szkoły ponadgimnazjalne

W roku szkolnym 2007/2008 na terenie miasta Piotrkowa Trybunalskiego funkcjonuje: 6 zespołów szkół ponadgimnazjalnych, 4 licea ogólnokształcące i 2 licea ogólnokształcące funkcjonujące przy zespołach szkół ponadgimnazjalnych (w ZSP nr 1 – V LO i ZSP nr 2 – VI LO)

Licea Ogólnokształcące

Liczba uczniów i oddziałów w roku szkolnym 2007/2008, w porównaniu z rokiem szkolnym 2006/2007 przedstawia się następująco:

| Lp. | Szkoła | Rok szkolny 2006/2007 | | | Rok szkolny 2007/2008 | | |
|-----|---------------|-----------------------|------------------|-----------------------------------|-----------------------|------------------|-----------------------------------|
| | | Liczba uczniów | Liczba oddziałów | Średnia liczba uczniów w oddziale | Liczba uczniów | Liczba oddziałów | Średnia liczba uczniów w oddziale |
| 1 | I LO | 569 | 17 | 33,5 | 575 | 17 | 38,8 |
| 2 | II LO | 623 | 18 | 34,6 | 643 | 18 | 35,7 |
| 3 | III LO | 614 | 18 | 34,1 | 620 | 18 | 34,4 |
| 4 | IV LO | 357 | 13 | 27,5 | 331 | 12 | 27,6 |
| 5 | V LO | 433 | 14 | 30,9 | 411 | 14 | 29,3 |
| 6 | VI LO | 382 | 14 | 27,3 | 374 | 14 | 26,7 |
| | RAZEM | 2978 | 94 | 31,3 | 2954 | 93 | 32,1 |

W porównaniu z rokiem szkolnym 2006/2007 liczba uczniów zmniejszyła się o 24, oddziałów o 1.

Szkoły zawodowe

Liczba uczniów i oddziałów w szkołach zawodowych w roku szkolnym 2007/2008, w porównaniu z rokiem szkolnym 2006/2007 przedstawia się następująco:

| Lp. | Szkoła | Rok szkolny 2006/2007 | | | Rok szkolny 2007/2008 | | |
|-----|------------------------|-----------------------|----------------|-----------------------------------|-----------------------|----------------|-----------------------------------|
| | | Liczba oddziałów | Liczba uczniów | Średnia liczba uczniów w oddziale | Liczba oddziałów | Liczba uczniów | Średnia liczba uczniów w oddziale |
| 1 | ZSP – 1 (bez V LO) | 16 | 432 | 27,0 | 16 | 406 | 25,3 |
| 2 | ZSP – 2 (bez VI LO) | 16 | 363 | 22,7 | 16 | 370 | 23,1 |
| 3 | ZSP – 3 | 21 | 517 | 24,6 | 24 | 603 | 25,1 |
| 4 | ZSP – 4 | 30 | 799 | 26,6 | 29,5 | 765 | 25,9 |
| 5 | ZSP – 5 | 19 | 549 | 28,9 | 20 | 563 | 28,1 |
| 6 | ZSP – 6 | 22 | 628 | 28,5 | 26 | 692 | 26,6 |
| | RAZEM | 124 | 3288 | 26,4 | 131,5 | 3399 | 25,7 |

Z powyższego zestawienia wynika, że w zespołach szkół ponadgimnazjalnych zwiększyła się liczba uczniów i oddziałów. Stan liczbowy uczniów zwiększył się o 111, oddziałów o 7,5.

Szkoły niepubliczne

Na terenie miasta w roku szkolnym 2007/2008 funkcjonują również szkoły niepubliczne o uprawnieniach szkół publicznych.

Szkoły wyższe

Ogółem w Piotrkowie Trybunalskim w uczelniach wyższych w roku akademickim 2007/2008 kształci się 7.487 studentów. Funkcjonują następujące uczelnie wyższe:

- Uniwersytet Humanistyczno – Przyrodniczy Jana Kochanowskiego w Kielcach, filia w Piotrkowie Trybunalskim (dawna Akademia Świętokrzyska)
- Wyższa Szkoła Kupiecka - Wydział Zamiejscowy
- Wyższa Szkoła Humanistyczno – Ekonomiczna w Łodzi

- Wyższa Szkoła Handlowa
- Uniwersytet Medyczny W Łodzi - Zamiejscowy Ośrodek Dydaktyczny

II.3.4. OPIEKA ZDROWOTNA

Delegatura Łódzkiego Oddziału Wojewódzkiego Narodowego Funduszu Zdrowia w Piotrkowie Trybunalskim w 2007r. na świadczenia realizowane przez świadczeniodawców z terenu miasta wydatkowała następujące środki (stan na 22.02.2008 r.):

- Podstawowa opieka zdrowotna – 15 252 127,56 zł
- Ambulatoryjna opieka specjalistyczna – 6 883 891,92 zł, w tym 1 206 378,00 zł na świadczenia współfinansowane.
- Rehabilitacja – 2 243 331,50 zł
- Stomatologia – 3 640 393,14 zł

II.3.5. OKREŚLENIE GRUP SPOŁECZNYCH, WYMAGAJĄCYCH WSPARCIA MIEJSKI OŚRODEK POMOCY RODZINIE

Łącznie pomocą z zadań zleconych i własnych w 2007 roku objęto ok. 4.906 rodzin / ok. 9.518 osób w tych rodzinach, tj, ok. 12% mieszkańców naszego miasta, w tym ok. 60% petentów stanowią osoby bezrobotne, ok. 30% - osoby niepełnosprawne lub dotknięte długotrwałą chorobą oraz ok. 10% - rodziny wykazujące nieporadność życiową i mające trudności wychowawcze z dziećmi.

W 2007 roku wypłatą dodatków mieszkaniowych objęto 2.150 rodzin (wypłacono 25.798 dodatków), a przyjęto 5.189 wniosków o przyznanie dodatku mieszkaniowego.

W ramach świadczeń rodzinnych wypłacono:

1. 90.217 zasiłków rodzinnych dla 8.074 dzieci,
2. 4.413 dodatków z tytułu opieki nad dzieckiem w okresie urlopu wychowawczego dla 613 osób,
3. 90 dodatków z tytułu samotnego wychowywania dziecka i utraty prawa do zasiłku dla bezrobotnych dla 9 osób,
4. 467 dodatków z tytułu urodzenia dziecka,
5. 5.569 dodatków z tytułu samotnego wychowywania dziecka dla 590 dzieci (340 rodzin),
6. 6.510 dodatków z tytułu kształcenia i rehabilitacji dziecka niepełnosprawnego dla 590 osób,
7. dodatków z tytułu rozpoczęcia roku szkolnego dla 4.884 osób,

8. 1.394 dodatki z tytułu podjęcia nauki przez dziecko w szkole poza miejscem zamieszkania dla 204 dzieci, w tym:
 - pokrycie wydatków związanych z zamieszkaniem w miejscowości, w której znajduje się szkoła – 243 dodatki dla 33 osób,
 - pokrycie wydatków związanych z dojazdem do szkoły – 1.151 dodatków dla 171 osób,
9. 9.400 dodatków związanych z wychowaniem dziecka w rodzinie wielodzietnej dla 944 osób,
10. 750 jednorazowych zapomóg z tytułu urodzenia dziecka,
11. 10.351 zaliczek alimentacyjnych dla 997 dzieci,
12. 1.943 składki na ubezpieczenie emerytalno-rentowe od świadczeń pielęgnacyjnych dla 171 osób,
13. 19.694 zasiłków pielęgnacyjnych dla 1.697 osób,
14. 2.229 świadczeń pielęgnacyjnych dla 202 osób.

PLACÓWKI POMOCY SPOŁECZNEJ

Środowiskowy Dom Samopomocy

W 2007 roku objął zajęciami 26 osób. W ciągu roku do udziału w grupie przystąpiło 8 nowych osób, 1 powróciła po przerwie, a odeszło 11 osób.

Dom Pomocy Społecznej

Na dzień 31.12.2007r. w DPS przebywało 117 mieszkańców.

Dzienny Dom Pomocy Społecznej

W roku 2007 DDPS realizował wieloletni program „Pomoc państwa w zakresie dożywiania” zlecony przez Miejski Ośrodek Pomocy Rodzinie. Dom przygotował i wydał gorące posiłki (tj. zupę z wkładką) dla 84 osób skierowanych przez MOPR.

W ciągu roku z usług opiekuńczych korzystało 205 świadczeniobiorców oraz 26 osób ze specjalistycznych usług opiekuńczych.

Miejski Żłobek Dzienny

Z usług żłobka w roku 2007 skorzystało 134 dzieci.

Z przedstawionego materiału wynika, iż najczęstszymi przyczynami kwalifikującymi osoby i rodziny do pomocy Miejskiego Ośrodka Pomocy Rodzinie są: ubóstwo, bezrobocie, niepełnosprawność, długotrwała choroba, bezradność w sprawach

opiekuńczo – wychowawczych i prowadzeniu gospodarstwa domowego. Z pomocy korzystają również osoby borykające się z trudnościami w przystosowaniu do życia po opuszczeniu zakładu karnego.

II.3.6. INFORMACJE DOTYCZĄCE ORGANIZACJI POZARZĄDOWYCH

Na terenie miasta działa łącznie 177 organizacji pozarządowych, w tym: organizacje zarejestrowane w Krajowym Rejestrze Sądowym – 134, stowarzyszenia zwykłe – 8, stowarzyszenia kultury fizycznej i kluby sportowe – 32, fundacje – 6, inne organizacje – 2. 15 spośród wszystkich wymienionych organizacji pozarządowych posiada status organizacji pożytku publicznego.

II.3.7. RYNEK PRACY

Pracujący w Piotrkowie Trybunalskim w latach 2004-2006

| Pracujący | 2004 | 2005 | 2006 |
|-------------------------|-------------|-------------|-------------|
| Sektor publiczny | bd | 9236 | 9 124 |
| Sektor prywatny | bd | 14 501 | 14 690 |
| RAZEM | 23 301 | 23 733 | 23 814 |

Źródło: Opracowanie własne na podstawie danych GUS: 2004-2006 r.

Pracujący w poszczególnych sektorach gospodarki na terenie miasta w latach 2004 – 2006

| Pracujący | 2004 | 2005 | 2006 |
|-------------------------------|-------------|-------------|-------------|
| Usługi | 13.978 | 14.287 | 14.653 |
| Przemysł i budownictwo | 9.306 | 9.441 | 9.129 |
| Rolnictwo | 17 | 9 | 32 |
| RAZEM | 23 301 | 23 733 | 23 814 |

Źródło: Opracowanie własne na podstawie danych GUS: 2004-2006 r.

W roku 2007 na terenie Piotrkowa Trybunalskiego zgłoszono 2266 ofert pracy, podjęło pracę 3350 osób.

| Poziom bezrobocia | | Ogółem | Kobiety |
|---|-----------------------------|---------------|----------------|
| Liczba zgłoszonych ofert pracy | | 2266 | brak danych |
| Liczba osób, które podjęły pracę | | 3350 | brak danych |
| Liczba bezrobotnych (stan na 31.12.2007r) | | 3522 | 1977 |
| Liczba wyłączonych z ewidencji w 2007 roku | | 6775 | 3324 |
| Liczba nowo zarejestrowanych w 2007 roku | | 5767 | 2727 |
| Struktura bezrobocia – stan na IV kw. 2007r | | Ogółem | Kobiety |
| Wiek | 18-24 | 502 | 319 |
| | 25-34 | 954 | 597 |
| | 35-44 | 679 | 383 |
| | 45-54 | 1029 | 570 |
| | 55-59 | 295 | 108 |
| | 60-64 | 63 | brak danych |
| Wykształcenie | Wyższe | 317 | 231 |
| | policealne i średnie zawod. | 702 | 425 |
| | średnie ogólnokształcące | 415 | 292 |
| | zasadnicze zawodowe | 828 | 351 |
| | gimnazjalne i poniżej | 1260 | 678 |
| Staż pracy | do 1 roku | 478 | 303 |
| | 1-5 | 776 | 420 |
| | 5-10 | 547 | 298 |
| | 10-20 | 669 | 392 |
| | 20-30 | 492 | 238 |
| | 30lat i więcej | 100 | 25 |
| | bez stażu | 460 | 301 |
| OGÓŁEM | | 3522 | 1977 |
| Z czego z listy bezrobotnych ogółem – wg czasu pozostawania bez pracy w | do 1 | 360 | 168 |
| | 1-3 | 674 | 303 |
| | 3-6 | 467 | 243 |
| | 6-12 | 553 | 288 |
| | 12-24 | 527 | 332 |
| | powyżej 24 | 941 | 643 |

| Wybrane kategorie bezrobotnych | Ogółem | | Kobiety | |
|---|--------|-----|---------|----|
| | BZ | PP | BZ | PP |
| Osoby w okresie do 12 miesięcy od dnia ukończenia nauki | 122 | - | 83 | - |
| Do 25 roku życia | 502 | - | 319 | - |
| Które ukończyły szkołę wyższą do 27 roku życia | 55 | - | 39 | - |
| Niepełnosprawni | 286 | 130 | 147 | 52 |
| Z prawem do zasiłku | 455 | - | 229 | - |

| Poradnictwo zawodowe na dzień 31. XII.2007 r. | | Ogółem | Kobiety |
|---|---------------------------|-------------|------------|
| Liczba osób objęta poradnictwem zawodowym | poradnictwo indywidualne | 1194 | 663 |
| | poradnictwo grupowe | 179 | 115 |
| | sala informacji zawodowej | 15 | 11 |
| Razem | | 1388 | 789 |

W roku 2007 stopa bezrobocia kształtowała się następująco:

| 2007 | Kraj | Województwo | Miasto | Powiat |
|----------|------|-------------|--------|--------|
| styczeń | 14,9 | 14,8 | 12,6 | 14,7 |
| grudzień | 11,2 | 11,3 | 10,1 | 10,8 |

II.4. SFERA EKONOMICZNA

II.4.1. GOSPODARKA

Piotrków Trybunalski to przede wszystkim nowoczesne usługi logistyczne i dystrybucyjne, przemysł maszynowy, mechaniczny, precyzyjny - obróbki skrawaniem, papierniczy, meblowy, usług w zakresie zarządzania danymi i korespondencją, usług outsourcingowych, budowlanych i spożywczych.

Atrakcyjność inwestycyjna miasta została zauważona przez światowe koncerny logistyczne. W mieście i jego najbliższej okolicy zainwestowali:

1. **ProLogis Poland** - największe w kraju centrum dystrybucyjne firmy **Unilever**.
2. **IKEA** - zrealizowała centrum dystrybucyjne obsługujące całą Europę Środkowo-Wschodnią. Obecne zatrudnienie na poziomie 400 osób.
3. **Logistic City Piotrków Distribution Center** – ponad 100 ha powierzchni, 450.000m² pod zabudowę. Projekt jest inwestycją długoterminową i podzielony jest na 4 fazy. Wartość nakładów inwestycyjnych szacowana jest na 500 mln zł. Szacowane docelowe zatrudnienie ok. 1,2 tys. osób. Dotychczas zrealizowano 2 hale o pow. 42 tys. m² i 6 tys. m². Obecnie realizowana jest 3 hala o pow. 41,6 tys. m². Najemcy: międzynarodowa firma spedycyjna M&M (21 tys. m²), ColepCCL Polska (11 tys. m²), Erontrans (6,5 tys. m²), Logista i Schlecker.

4. **Poland Central – Europolis** - 122ha powierzchni, 530.000m² pod zabudowę – inwestor EUROPOLIS – docelowe zatrudnienie szacowane na około od 3.000 do 6.000 osób. Oddano do użytku pierwszy magazyn o pow. 43 tys. m². Pierwszym najemcą jest firma Rossmann (16 tys. m²) i IKEA (15,5 tys. m²). Wartość całej inwestycji, której zakończenie przewidziano na rok 2014, wyniesie 170 mln euro. Projekt podzielony jest na kilka faz, a łączna powierzchnia magazynowa wyniesie ponad 500 tys. m².
5. **Centrum Logistyczne „Kaufland”** – 27ha powierzchni, 120.000m² pod zabudowę – inwestor KAUF LAND – docelowe zatrudnienie szacowane na około 600 osób

Ważniejsze firmy działające w mieście

Przemysł maszynowy reprezentują firmy: FMG „PIOMA” S.A., Haring Polska Sp. z o.o., Zakłady Sprzętu Mechanicznego „PZL – ZSM” S.A. i „MBL Poland” Sp. z o.o.

Przemysł papierniczy reprezentuje firma **EMERSON Polska Sp. z o.o.** największy w Europie producent papieru komputerowego oraz jeden z czołowych producentów formularzy z nadrukiem.

Przemysł szklarski, z bogatymi piotrkowskimi tradycjami, reprezentuje **Huta Szkła „FENIKS” Sp. z o.o.** i nowo utworzona Huta Szkła „FENIKS 2” Sp. z o.o.

Firma „**POLANIK**”, działająca od 1966 roku, to producent i dostawca wysokiej klasy sprzętu sportowego, ponad 200 wyrobów w 16 grupach asortymentowych.

Przemysł spożywczy reprezentuje piotrkowski browar **SULIMAR**.

Prężnie działają firmy zajmujące się ochroną mienia i utrzymaniem porządku - Przedsiębiorstwo Usługowe „**ROKA**”, „**INWEMER**”, „**MUSI**”, „**CZATA**”.

Na koniec 2007 roku w ewidencji działalności gospodarczej w Urzędzie Miasta wpisanych było 5.591 podmiotów gospodarczych, co stanowi 96 % ilości podmiotów gospodarczych z 2006 roku.

Ilość przedsiębiorców wpisanych do ewidencji w 2007 roku – 660

Ilość przedsiębiorców wykreślonych z ewidencji w 2007 roku – 707

Przedsiębiorstwa zarejestrowane w ewidencji działalności gospodarczej:

| Rodzaj działalności | 2002 r. | 2003 r. | 2004 r. | 2005 r. | 2006 r. | 2007 r. |
|---------------------|-------------|--------------|--------------|--------------|--------------|--------------|
| Handel | 2 590 | 2 533 | 2 476 | 2 284 | 2 238 | Brak danych |
| Produkcja | 527 | 507 | 502 | 470 | 447 | Brak danych |
| Usługi | 3 383 | 3 294 | 3 215 | 3 191 | 3 118 | Brak danych |
| RAZEM | 6500 | 6 334 | 6 077 | 5 945 | 5 803 | 5.591 |

II.4.2. Turystyka

Na walory turystyczne miasta składają się wąskie uliczki na Rynku Trybunalskim oraz interesująca zabudowa Starego Miasta otoczonego fragmentami murów. Z podwórek do Starego Miasta prowadzą najczęściej zabytkowe bramy o łukowych sklepieniach i drewnianych wrotach. Do uroczych zakątków miasta należy Park Miejski im. Józefa Poniatowskiego.

We wschodniej części miasta znajduje się sztuczny zbiornik wodny "Bugaj". Niedaleko usytuowana jest strzelnica sportowa i kompleks leśny bezpośrednio sąsiadujący z Sulejowskim Parkiem Krajobrazowym. Lokalizacja zbiornika, w najciekawszym krajobrazowo miejscu Piotrkowa Trybunalskiego, ma ogromny wpływ na atrakcyjność otaczających go terenów.

Spośród budowli zabytkowych na uwagę zasługują m.in. zabudowy rynek i okoliczne uliczki, Zamek - rezydencja Zygmunta Starego, Pałac Bykowskich - przy ulicy Kasztelańskiej, Kościół Farny p.w. św. Jakuba, Kościół dawnego klasztoru o.o. Dominikanów, Klasztor oo. Bernardynów, Klasztor ss. Dominikanek, Klasztor oo. Jezuitów, Klasztor oo. Pijarów, Wielka synagoga, Cerkiew prawosławna.

O charakterze miasta stanowią również jego malownicze okolice. W pobliżu Piotrkowa położony jest Sulejowski Park Krajobrazowy wraz z największym w okolicy zbiornikiem wodnym - Zalewem Sulejowskim i malowniczą doliną rzek Pilica i Luciąża.

Najważniejsze imprezy sportowe i turystyczne zorganizowane w 2007 roku

- VI Bieg Trybunalski,
- Wyścig Kolarski Kobiet „Eko-Tour”,
- II Otwarte Integracyjne Zawody Wędkarskie, Splawikowe Osób Niepełnosprawnych,
- VIII Piotrkowski Rajd Rowerowy,
- VIII Turniej Zapaśniczy o Puchar Wicemistrza Olimpijskiego Piotra Stępnia,
- Pierwsze Międzyuczelniane Regaty Kajakarskie o Puchar Przechodni Prezydenta Miasta,
- Międzyosiedlowy Turniej Piłki Nożnej,
- Wycieczki rowerowe „Rodzina i przyjaciele na rowerze”,
- Dzień Olimpijczyka,
- 18 Międzynarodowy Wyścig Kolarski Solidarności i Olimpijczyków,
- IX Ogólnopolski Wyścig Kolarski im. Wincentego Witosa.

Działalnością w zakresie szeroko pojętej turystyki zajmuje się Polskie Towarzystwo Turystyczno – Krajoznawcze im. Michała Rawity Witanowskiego (PTTK), Polskie Towarzystwo Schronisk Młodzieżowych (PTSM) oraz biura podróży.

PTTK w ubiegłych latach zorganizowało:

| Lata | Ilość wycieczek i imprez turystyki kwalifikowanej | Ilość uczestników wycieczek i imprez turystyki kwalifikowanej w tym: młodzieży szkolnej |
|-------------|--|--|
| 2004 | 64 | 5.323 /4.339 |
| 2005 | 89 | 4.093 /3.104 |
| 2006 | 118 | 3.397 /2.316 |
| 2007 | 75 | 3.337/2.034 |

W ramach turystyki powszechnej:

| Lata | Wycieczki obsługiwane przez przewodników | Liczba osób uczestniczących w wycieczkach |
|-------------|---|--|
| 2004 | 105 | 4.568 |
| 2005 | 113 | 4.430 |
| 2006 | 116 | 4.606 |
| 2007 | 110 | 4.529 |

Oddział Terenowy Polskiego Towarzystwa Schronisk Młodzieżowych - **PTSM**, opiera swoją działalność na organizowaniu imprez turystyczno-krajoznawczych adresowanych głównie do młodzieży szkolnej, a także dla nauczycieli i działaczy turystyki szkolnej. W roku 2007 oddział zorganizował łącznie 19 imprez dla uczniów, w których uczestniczyło 1980 uczestników oraz 6 imprez dla dorosłych z ogólną liczbą uczestników 343.

II.5. IDENTYFIKACJA NAJWAŻNIEJSZYCH PROBLEMÓW WYSTĘPUJĄCYCH NA OBSZARZE MIASTA PIOTRKOWA TYBUNALSKIEGO.

ANALIZA SWOT

Silne strony miasta – czynniki stymulujące i wspierające rozwój miasta:

- dogodne położenie miasta w centrum kraju, na skrzyżowaniu ważnych dróg krajowych i międzynarodowych, przy autostradzie A1;
- realizacja w granicach miasta dużych kompleksów usług logistyczno-magazynowych;
- realizacja obwodnicy miejskiej;
- istnienie potencjalnie bardzo atrakcyjnego miejsca rekreacji nad Jeziorem Bugaj;

- rewitalizacja Starówki oraz projekt Trakt Wielu Kultur;
- dostępność do towarowej sieci kolejowej;
- podmioty gospodarcze zainteresowane współpracą z samorządem i podejmowaniem wspólnych inicjatyw;
- wystarczająca wydajność istniejących stacji na ujęciach wody;
- lotnisko sportowe z utwardzonym pasem startowym;
- bogata historia i tradycje miasta – miasto wielokulturowe, kolebka parlamentaryzmu - miejsce narodzin dwuizbowego Parlamentu;
- rozwój budownictwa mieszkaniowego jednorodzinnego;
- wzrost realizowanych i przygotowywanych do realizacji w najbliższych latach inwestycji w sektorze budownictwa mieszkaniowego wielorodzinnego;
- rozwijająca się sieć szkolnictwa wyższego;
- dostatecznie rozwinięta sieć szkół ponadpodstawowych, różnorodność profili kształcenia;
- realizacja programów z zakresu profilaktyki i spędzania wolnego czasu przez dzieci i młodzież;
- atrakcyjne krajobrazowo otoczenie Piotrkowa (Las Jabłoniowy w Meszczach, rezerwat lipowy i dębowy w Meszczach, Sulejowski Park Krajobrazowy, parki zabytkowe na terenie miasta, pomniki przyrody).

Słabe strony miasta – czynniki ograniczające i hamujące rozwój miasta:

- niewystarczająca jakość dróg;
- zły stan techniczny centrum miasta i komunalnych zasobów mieszkaniowych
- zły wizerunek Piotrkowa w oczach przejeżdżających przez miasto, zwłaszcza podróżujących środkami transportu publicznego (autobus, kolej) – nieatrakcyjne wizualnie drogi wjazdowe i otoczenie torów kolejowych, zły stan techniczny i estetyczny dworców PKP i PKS;
- brak dostatecznej ilości parkingów;
- niedostateczna baza hotelowa;
- zbyt mała ilość mieszkań komunalnych i socjalnych;
- nieuregulowany stan prawny nieruchomości prywatnych, przeznaczonych pod inwestycje produkcyjne, usługowe i mieszkaniowe;
- odpływ ludzi młodych i wykształconych;
- nierozwiązany problem komunikacji miejskiej;
- funkcjonowanie oczyszczalni ścieków, która nie spełnia unijnych norm środowiskowych;

- słabo rozwinięta sieć ciepłownicza;
- słabo rozbudowana sieć kanalizacji deszczowej w mieście.
- zamknięcie wysypiska odpadów komunalnych w Dołach Brzeskich,
- niedostatecznie rozwinięta baza sportowa.

Kluczowe szanse tkwiące w otoczeniu Piotrkowa Trybunalskiego - czynniki stymulujące i wspierające rozwój miasta:

- dostępność środków unijnych;
- preferencyjne kredyty i ulgi podatkowe dla przedsiębiorców zwiększających zatrudnienie;
- realizacja spójnej i kompleksowej polityki regionalnej państwa, kompatybilnej z rozwiązaniami unii europejskiej, skierowanej na wyrównywanie dysproporcji rozwojowych i tworzenie podstaw rozwoju gospodarczego w poszczególnych województwach oraz stworzenie niezbędnej do tego struktury instytucjonalnej;
- dopływ kapitału inwestycyjnego;
- znacząca poprawa stanu środowiska przyrodniczego (osiągnięcie norm ekologicznych, obowiązujących w Unii Europejskiej);
- rosnący popyt na usługi turystyczne;
- zmiany procesów produkcyjnych (nowoczesne i bezpieczne ekologicznie technologie) oraz minimalizacji zużycia surowców naturalnych i emisji zanieczyszczeń do środowiska przyrodniczego, a także racjonalna gospodarka odpadami stałymi (recykling);
- zwiększenia rozmiarów budownictwa mieszkaniowego poprzez wzrost nakładów finansowych na mieszkalnictwo z budżetu państwa, preferencje kredytowo-podatkowe dla ludności;
- dostępność kredytów mieszkaniowych, stosunkowo niskie stopy procentowe;
- wzrost poziomu wykształcenia społeczeństwa polskiego oraz kształcenie zgodnie z potrzebami nowoczesnej gospodarki.

Kluczowe zagrożenia (obecne i potencjalne) tkwiące w otoczeniu Piotrkowa Trybunalskiego - czynniki ograniczające i hamujące rozwój miasta

- konkurencja innych ośrodków i regionów w pozyskiwaniu kapitału zewnętrznego;
- nadal za niski poziom nakładów finansowych na budowę i modernizację dróg, co przy dynamicznym rozwoju motoryzacji powoduje stałe pogarszanie się warunków i bezpieczeństwa ruchu kołowego.
- brak spójnej i aktywnej długookresowej polityki mieszkaniowej państwa, w tym zwłaszcza taniego budownictwa mieszkaniowego dla osób niezamożnych;

- utrzymujące się, niskie nakłady finansowe na mieszkalnictwo w budżecie państwa;
- malejący przyrost naturalny ludności oraz postępujący proces starzenia się mieszkańców, co będzie powodować konieczność wzrostu nakładów finansowych na ochronę zdrowia i opiekę społeczną;
- emigracja zarobkowa społeczeństwa.

Należy podkreślić, że istotnym uwarunkowaniem rozwoju miasta Piotrkowa jest sytuacja społeczno-gospodarcza województwa łódzkiego. Województwo położone jest w centralnej części Polski. Charakteryzuje się korzystnym położeniem w Europie Środkowej i przebiegiem na jego terenie ważnych szlaków komunikacyjnych, łączących Europę Wschodnią i Zachodnią oraz państwa nadbałtyckie z południem Europy. Piotrków Trybunalski powinien dążyć do uzyskania pozycji jednego z najaktywniejszych, najbardziej rozwojowych w kraju, ośrodka usług logistycznych.

Główne problemy dalszego rozwoju miasta

Sformułowano listę obszarów problemowych, których rozwiązanie lub złagodzenie ich niepożądanych skutków przyczyni się do poprawy stanu istniejącego. Winny one stać się podstawą do formułowania celów rozwoju miasta Piotrkowa i niezbędnych zadań realizacyjnych.

Katalog zadań

- Wspieranie rozwoju przedsiębiorczości i tworzenie warunków dla podejmowania działalności gospodarczej;
- modernizacja i rozbudowa miejskiego układu drogowo-ulicznego;
- sukcesywne przygotowywanie planistyczne (miejscowe plany zagospodarowania przestrzennego) i uzbrajanie w infrastrukturę techniczną terenów, przeznaczonych pod rozwój funkcji produkcyjnych, usług i budownictwa mieszkaniowego;
- stworzenie centrum rekreacji i wypoczynku na terenach wokół zbiornika Bugaj;
- budowa systemu ścieżek rowerowych poprawiających dostępność do miejskich terenów rekreacyjnych oraz okolicznych miejsc aktywnego wypoczynku mieszkańców Piotrkowa (Zalew Sulejowski)
- Piotrków Trybunalski miastem turystyki weekendowej i biznesowej (wykorzystanie potencjału terenów rekreacyjnych oraz dogodnej lokalizacja miasta);
- likwidacja niedoborów w zakresie urządzeń służących ochronie środowiska przyrodniczego – modernizacja oczyszczalni ścieków, kanalizacja sanitarna i deszczowa, modernizacja stacji uzdatniania wody, rekultywacja wysypiska odpadów w Dołach Brzeskich;
- aktywna promocja miasta w kraju i zagranicą - tworzenie wizerunku Piotrkowa Tryb. jako miasta przedsiębiorczego, otwartego i przyjaznego dla inwestorów;
- wykorzystanie bogatej historii i tradycji Piotrkowa Trybunalskiego dla budowania jego

silnej pozycji wśród miast polskich;

- rozbudowa infrastruktury sportowo-kulturalnej i rozszerzenie oferty w tym zakresie (budowa Biblioteki Miejskiej, utworzenie Europejskich Scen Teatru im. Stefana Jaracza w Województwie Łódzkim, modernizacja Stadionu Miejskiego, budowa sali sportowej przy ZSP Nr 4;
- rozwój budownictwa mieszkaniowego, w tym budownictwa komunalnego, modernizacja istniejących zasobów komunalnych oraz tworzenie warunków do rozwoju budownictwa;
- rewitalizacja istniejącej zabytkowej substancji materialnej w szczególności w śródmieściu miasta;
- podniesienie estetyki miasta, zwłaszcza jego centrum;
- poprawa bezpieczeństwa i porządku publicznego.

III. CELE OGÓLNE I SZCZEGÓŁOWE ROZWOJU DANEGO OBSZARU

Wskazane zadania wyznaczają kierunki rozwoju miasta, określając jego cele na najbliższych kilkanaście lat.

Poziom I – Misja rozwoju (generalny cel kierunkowy),

Poziom II – Cele strategiczne, będące konkretyzacją misji rozwoju.

Poziom III - Cele operacyjne, będące uszczegółowieniem celów strategicznych.

Misja rozwoju

Piotrków Trybunalski miastem, które wykorzystuje dogodny położenie, swoją historię i wewnętrzny potencjał turystyczny.

Strategiczne cele rozwoju Miasta Piotrkowa

Cele strategiczne są uszczegółowieniem misji rozwoju. Są one równorzędne względem siebie, stąd też ich uszeregowanie spełnia jedynie funkcje porządkujące.

C I – SFERA GOSPODARCZA

| |
|--|
| Tworzenie warunków dla rozwoju gospodarczego miasta |
|--|

Trwały i dynamiczny rozwój gospodarczy jest podstawowym warunkiem zmniejszania się rozmiarów bezrobocia i wzrostu zamożności mieszkańców, a także wzrostu

dochodów budżetu miasta, co w konsekwencji umożliwi przeznaczanie coraz większych środków finansowych na zaspokojenie potrzeb społecznych. Innymi słowy, rozwój gospodarczy miasta Piotrkowa Trybunalskiego zwiększać będzie bazę dochodową zarówno dla jego mieszkańców, jak i budżetu miasta.

Stąd też, realizacja celu strategicznego I polegać będzie na tworzeniu jak najlepszych warunków lokalizacyjnych dla rodzimych i zewnętrznych inwestorów, aby byli oni zainteresowani inwestowaniem na terenie miasta Piotrkowa Trybunalskiego.

C II – SFERA SPOŁECZNA

Stała poprawa warunków zamieszkania, obsługi i wypoczynku mieszkańców

Przeprowadzona analiza stanu istniejącego wskazała na występowanie szeregu dotąd niezaspokojonych potrzeb społecznych. Realizacja celu strategicznego II polegać będzie na jak najlepszym zaspokajaniu potrzeb społecznych w sferze mieszkalnictwa, kultury, sportu i rekreacji, pomocy społecznej, oraz poprawie stanu bezpieczeństwa publicznego mieszkańców miasta. Są to z punktu widzenia warunków życia mieszkańców miasta dziedziny o kluczowym znaczeniu.

C III – SFERA EKOLOGICZNA

Europejskie standardy środowiska i zagospodarowania przestrzeni miasta

Ochrona zasobów przyrodniczych przed zabudową i degradacją oraz poprawa stanu środowiska przyrodniczego jest istotnym czynnikiem wpływającym na jakość życia mieszkańców miasta. Aby osiągnąć standardy europejskie w zakresie stanu czystości środowiska przyrodniczego należy zmierzać do: likwidacji niedoborów w zakresie urządzeń inżynierskich służących jego ochronie, przejścia na proekologiczne nośniki pozyskiwania energii (gaz, elektryczność, źródła odnawialne), powiększania powierzchni urządzonych terenów zieleni miejskiej, termomodernizacji budynków mieszkalnych i użyteczności publicznej zorganizowania selektywnej zbiórki oraz bezpiecznego składowania i utylizacji odpadów stałych. Racjonalne zagospodarowanie przestrzeni miasta będzie dokonywać się poprzez racjonalną i oszczędną gospodarkę terenami, miejscowe plany zagospodarowania przestrzennego, decyzje lokalizacyjne i inwestycje komunalne.

IV. ZADANIA ZMIERZAJĄCE DO REALIZACJI CELÓW (POPRAWY SYTUACJI NA DANYM OBSZARZE)

IV.1. ZMIANY W STRUKTURZE GOSPODARCZEJ OBSZARU

- tworzenie miejskiego zasobu gruntów na cele inwestycyjne oraz wspieranie inicjatyw prywatnych właścicieli w zakresie tworzenia terenów inwestycyjnych,

- opracowywanie miejscowych planów zagospodarowania przestrzennego dla strategicznych obszarów w mieście.

IV.2. ZMIANY W SPOSOBIE UŻYTKOWANIA TERENU

- Trakt Wielu Kultur - zintegrowany pakiet podprojektów rewitalizacyjnych, w sposób kompleksowy rozwiązujący problemy społeczno-gospodarcze zabytkowego obszaru Miasta. Projekt, poza renowacją zabytkowej infrastruktury, zakłada również realizację projektów społecznych,
- Przygotowywanie terenów do sprzedaży inwestorom pod budownictwo wielorodzinne – teren Starego Miasta, Podzamcza, ul. Broniewskiego – Wierzejska,
- Kompleksowe uzbrajanie terenów pod budownictwo mieszkaniowe.

IV.3. ROZWÓJ SYSTEMU KOMUNIKACJI I INFRASTRUKTURY

- rozbudowa i modernizacja układu komunikacyjnego miasta,
- poprawa dostępności komunikacyjnej do centrów logistycznych i obszarów specjalnej strefy ekonomicznej,
- rozwój społeczeństwa informacyjnego - modernizacja infrastruktury informatycznej, wdrożenie systemu zarządzania informacją i procesami pracy, modernizację platformy systemowej GIS, zakup nowych kiosków multimedialnych.

IV.4. POPRAWA STANU ŚRODOWISKA

- Modernizacja oczyszczalni ścieków oraz uporządkowanie gospodarki wodno-ściekowej na terenie miasta i tym samym zapewnienie mieszkańcom Piotrkowa Trybunalskiego usług wodno – kanalizacyjnych, o odpowiednich standardach jakości, uwzględniających odpowiednie normy i przepisy prawa, dotyczące ochrony środowiska,
- Racjonalizacji gospodarki cieplnej – opracowanie i wdrożenie Planu zaopatrzenia w ciepło, energię elektryczną i paliwa gazowe miasto Piotrków Trybunalski.
- Rekultywacja wysypiska odpadów w Dołach Brzeskich.

IV.5. POPRAWA STANU ŚRODOWISKA KULTUROWEGO

- stworzenie nowoczesnej bazy w sferze kultury i sztuki, m. in. poprzez budowę nowej Biblioteki Miejskiej;
- zapewnienie równych szans rozwoju osobom z grup zagrożonych wykluczeniem społecznym poprzez ułatwienie im dostępu do edukacji, kultury i sportu.

IV.6. POPRAWA WARUNKÓW I JAKOŚCI ŻYCIA MIESZKAŃCÓW

- rozwój budownictwa mieszkaniowego
- budowa mieszkań w systemie budownictwa czynszowego przez TBS
- kompleksowe uzbrajanie terenów pod budownictwo mieszkaniowe
- poprawa sprawności funkcjonowania komunikacji miejskiej,
- stworzenie centrum rekreacji i wypoczynku na terenach wokół zbiornika Bugaj,
- modernizacja Stadionu Miejskiego przy ul. Żwirki,
- budowa sali sportowej przy ZSP Nr 4 w Piotrkowie Trybunalskim,
- realizacja programu „Bezpieczne Miasto”,
- poprawa estetyki miasta.

V. REALIZACJA ZADAŃ

Planowane zadania inwestycyjne w okresie 2008-2013

| Nazwa planowanego zadania | Modernizacja i rozbudowa oczyszczalni ścieków |
|---|--|
| Zgodność z miejscowym planem zagospodarowania przestrzennego | Brak miejscowego planu zagospodarowania przestrzennego na tym obszarze. Zadanie zgodne ze studium uwarunkowań i kierunków zagospodarowania przestrzennego miasta Piotrkowa Trybunalskiego |
| Etapy realizacji zadania wraz z przewidywanym czasem realizacji | Planowana realizacja zadania: 2003-2011. Etapy realizacji: <ul style="list-style-type: none"> • Przygotowanie projektu: opracowanie dokumentacji aplikacyjnej oraz oceny oddziaływania na środowisko • Uzyskanie niezbędnych uzgodnień i decyzji administracyjnych • Opracowanie dokumentacji przetargowej • Realizacja poszczególnych kontraktów • Rozliczenie zadania |
| Oczekiwane rezultaty | <ol style="list-style-type: none"> 1. Osiągnięcie zgodności standardów oczyszczalni ścieków z wymaganiami polskich i unijnych przepisów ochrony środowiska 2. Poprawa jakości wód powierzchniowych w zlewni 3. Poprawa jakości wody pitnej (osiągnięcie standardów i spełnienie norm europejskich) 4. Zwiększenie stopnia dostępności do sieci wodociągowej, oraz wyrównanie ciśnienia w sieci wodociągowej poprzez jej rozbudowę i modernizację 5. Zwiększenie dostępu do sieci kanalizacyjnej 6. Uporządkowanie gospodarki ściekowej |
| Instytucje i podmioty uczestniczące we wdrażaniu | Urząd Miasta Piotrkowa Trybunalskiego Miejski Zakład Gospodarki Komunalnej Sp. zo.o. |
| Nakłady do poniesienia wraz ze źródłami finansowania | Środki własne, kredyty i pożyczki: 102.693.000,00 zł Dotacje i fundusze wspierające: 118.829.000,00 zł Kwota ogólna: 221.522.000,00 zł |

| Nazwa planowanego zadania | Program termomodernizacji budynków |
|---|--|
| Zgodność z miejscowym planem zagospodarowania przestrzennego | Zadanie jest zgodne z miejscowym planem zagospodarowania przestrzennego oraz ze studium uwarunkowań i kierunków zagospodarowania przestrzennego miasta Piotrkowa Trybunalskiego |
| Etapy realizacji zadania wraz z przewidywanym czasem realizacji | Planowana realizacja zadania: 2004 – 2010. Etapy realizacji: <ul style="list-style-type: none"> • Wytypowanie budynków do termomodernizacji • Podjęcie uchwał • Przetargi na wykonawstwo • Realizacja robót • Rozliczenie zadania |
| Oczekiwane rezultaty | Racjonalizacja gospodarki cieplnej. Termomodernizacja budynków mieszkalnych – stanowiących własność gminy i wspólnot mieszkaniowych. |
| Instytucje i podmioty uczestniczące we wdrażaniu | Urząd Miasta Piotrkowa Trybunalskiego Wspólnoty mieszkaniowe |
| Nakłady do poniesienia wraz ze źródłami finansowania | Środki własne, kredyty i pożyczki: 3.706.000,00 zł Dotacje i fundusze wspierające: 0,00 zł Kwota ogólna: 3.706.000,00 zł |

| Nazwa planowanego zadania | Poprawa dostępności komunikacyjnej do centrów logistycznych oraz obszarów Piotrkowskiej Podstrefy Łódzkiej Specjalnej Strefy Ekonomicznej - etap I |
|---|--|
| Zgodność z miejscowym planem zagospodarowania przestrzennego | Zadanie jest zgodne z miejscowym planem zagospodarowania przestrzennego oraz ze studium uwarunkowań i kierunków zagospodarowania przestrzennego miasta Piotrkowa Trybunalskiego |
| Etapy realizacji zadania wraz z przewidywanym czasem realizacji | Planowana realizacja zadania: 2005 – 2010. Etapy realizacji: <ul style="list-style-type: none"> • Opracowanie dokumentacji budowlanej • Uzgodnienia i uzyskanie pozwolenia na budowę • Procedura przetargowa • Roboty budowlane • Rozliczenie zadania |
| Oczekiwane rezultaty | Rozbudowa i modernizacja układu komunikacyjnego miasta. Modernizacja ul. Karolinowskiej wraz z rondem oraz modernizacja ul. Rolniczej do torów PKP |
| Instytucje i podmioty uczestniczące we wdrażaniu | Urząd Miasta Piotrkowa Trybunalskiego |
| Nakłady do poniesienia wraz ze źródłami finansowania | Środki własne, kredyty i pożyczki: 5.620.000,00 zł Dotacje i fundusze wspierające: 0,00 zł Kwota ogólna: 5.620.000,00 zł |

| Nazwa planowanego zadania | Trakt Wielu Kultur – rozwój potencjału turystycznego Miasta poprzez rewitalizację zabytkowych obszarów Piotrkowa Trybunalskiego |
|---|---|
| Zgodność z miejscowym planem zagospodarowania przestrzennego | Zadanie jest zgodne z miejscowym planem zagospodarowania przestrzennego oraz ze studium uwarunkowań i kierunków zagospodarowania przestrzennego miasta Piotrkowa Trybunalskiego |
| Etapy realizacji zadania wraz z przewidywanym czasem realizacji | Planowana realizacja zadania: 2007 – 2011 Etapy realizacji: <ul style="list-style-type: none"> • Uzyskanie pozwolenia na budowę • Wyłonienie w drodze przetargu wykonawcy robót • Wyłonienie w drodze przetargu inżyniera kontraktu • Zawarcie umowy z wykonawcą • Budowa kanalizacji deszczowej • Wyniesienie muru – zarys ratusza • Roboty drogowe – wymiana nawierzchni • Nasadzenia drzew oraz montaż elementów małej architektury • Modernizacja wieży ciśnień • Modernizacja ul. Dąbrowskiego • Modernizacja ul. Zamkowej wraz z mostem • Modernizacja ul. Słowackiego od torów PKP do Placu Kościuszki oraz ulicy POW wraz z miejscami parkingowymi • Modernizacja budynku Wielkiej Synagogi (Biblioteka Miejska) • Wdrożenie zintegrowanego systemu informacji turystycznej (wizualnej i internetowej) |
| Oczekiwane rezultaty | <ul style="list-style-type: none"> • poprzez zachowanie zabytków dziedzictwa kulturowego Piotrków Trybunalski ma stać się turystycznie atrakcyjnym miastem; • społeczna rewitalizacja atrakcyjnego obszaru miasta • rozwój infrastruktury turystycznej może w istotny sposób przyczynić się do rozwoju miasta • rozwój usług związanych z obsługą ruchu turystycznego przyczyni się do zwiększenia liczby miejsc pracy (centra i punkty informacji turystycznej, infrastruktura gastronomiczna, infrastruktura noclegowa) oraz ożywienia i rozwoju oferty kultury • podniesienie atrakcyjności gospodarczej miasta |
| Instytucje i podmioty uczestniczące we wdrażaniu | Urząd Miasta Piotrkowa Trybunalskiego. |
| Nakłady do poniesienia wraz ze źródłami finansowania | Środki własne, kredyty i pożyczki: 5.440.000,00 zł Dotacje i fundusze wspierające: 16.368.000,00 zł Kwota ogólna: 21.808.000,00 zł |

| Nazwa planowanego zadania | Poprawa stanu środowiska naturalnego w otoczeniu zbiornika Bugaj - infrastruktura osiedla Jeziorna II |
|---|---|
| Zgodność z miejscowym planem zagospodarowania przestrzennego | Zadanie jest zgodne z miejscowym planem zagospodarowania przestrzennego |
| Etapy realizacji zadania wraz z przewidywanym czasem realizacji | Planowana realizacja zadania: 2006 – 2010. Etapy realizacji: <ul style="list-style-type: none"> • Opracowanie dokumentacji • Uzgodnienia i uzyskanie pozwoleń • Procedura przetargowa • Roboty budowlane • Rozliczenie zadania |
| Oczekiwane rezultaty | Poprawa stanu środowiska naturalnego. Kompleksowe uzbrajanie terenów pod budownictwo mieszkaniowe. Budowa magistrali wodociągowej w ul. Wierzejskiej do osiedla Jeziorna II oraz część kanalizacji sanitarnej. |
| Instytucje i podmioty uczestniczące we wdrażaniu | Urząd Miasta Piotrkowa Trybunalskiego |
| Nakłady do poniesienia wraz ze źródłami finansowania | Środki własne, kredyty i pożyczki: 4.000.000,00 zł Dotacje i fundusze wspierające: 0 Kwota ogólna: 4.000.000,00 zł |

| Nazwa planowanego zadania | Poprawa bezpieczeństwa ruchu turystycznego i lokalnego poprzez modernizację ul. Zalesickiej w Piotrkowie Trybunalskim |
|---|--|
| Zgodność z miejscowym planem zagospodarowania przestrzennego | Zadanie jest zgodne z miejscowym planem zagospodarowania przestrzennego oraz ze studium uwarunkowań i kierunków zagospodarowania przestrzennego miasta Piotrkowa Trybunalskiego |
| Etapy realizacji zadania wraz z przewidywanym czasem realizacji | Planowana realizacja zadania: 2007 – 2010 Etapy realizacji: <ul style="list-style-type: none"> • Opracowanie dokumentacji • Uzgodnienia i uzyskanie pozwoleń • Złożenie wniosku na dofinansowanie zewnętrzne • Procedura przetargowa • Realizacja zakresu robót • Rozliczenie zadania |
| Oczekiwane rezultaty | Rozbudowa i modernizacja układu komunikacyjnego miasta. Projekt polega na przebudowie jezdni, budowie chodników, ścieżki rowerowej, odwodnienia. |
| Instytucje i podmioty uczestniczące we wdrażaniu | Urząd Miasta Piotrkowa Trybunalskiego |
| Nakłady do poniesienia wraz ze źródłami finansowania | Środki własne, kredyty i pożyczki: 3.000.000,00 zł Dotacje i fundusze wspierające: 0 zł Kwota ogólna: 3.000.000,00 zł |

| Nazwa planowanego zadania | Modernizacja Stadionu Concordia |
|---|--|
| Zgodność z miejscowym planem zagospodarowania przestrzennego | Zadanie jest zgodne z miejscowym planem zagospodarowania przestrzennego |
| Etapy realizacji zadania wraz z przewidywanym czasem realizacji | Planowana realizacja zadania: 2007 – 2009. Etapy realizacji: <ul style="list-style-type: none"> • Opracowanie dokumentacji • Uzgodnienia i uzyskanie pozwoleń • Złożenie wniosku o dotację z Totalizatora Sportowego • Procedura przetargowa • Roboty budowlane • Rozliczenie zadania |
| Oczekiwane rezultaty | <ul style="list-style-type: none"> • przystosowanie boiska piłkarskiego do wymogów PZPN • przebudowa istniejącej bieżni lekkoatletycznej sześciotorowej o długości 400 m, z wyodrębnieniem prostej do sprintów i biegów przez płotki oraz skoczni i rzutni (nawierzchnia syntetyczna) • przebudowa widowni do 2 000 widzów, z wydzielonym sektorem dla widzów gości wraz z modernizacją istniejących nawierzchni betonowych i montażem siedzisk z tworzyw sztucznych • budowa miejsc parkingowych • rozbiórka budynku klubowego od strony ul. Żwirki • budowa nowego budynku klubowego • częściowa przebudowa ogrodzeń, bram i montażu nowych ogrodzeń i wygradzeń widowni i sektorów. • Ustawienie ekologicznych kabin sanitarnych. |
| Instytucje i podmioty uczestniczące we wdrażaniu | Urząd Miasta Piotrkowa Trybunalskiego |
| Nakłady do poniesienia wraz ze źródłami finansowania | Środki własne, kredyty i pożyczki: 4.350.000,00 zł Dotacje i fundusze wspierające: 2.000.000,00 zł Kwota ogólna: 6.350.000,00 zł |

| Nazwa planowanego zadania | Infrastruktura Regionalnego Systemu Informacji Przestrzennej woj. łódzkiego (GIS) |
|---|--|
| Zgodność z miejscowym planem zagospodarowania przestrzennego | Nie dotyczy |
| Etapy realizacji zadania wraz z przewidywanym czasem realizacji | Planowana realizacja zadania: 2006 – 2015. Etapy realizacji: <ul style="list-style-type: none"> • Podpisanie porozumienia • Uzgodnienie dokumentacji • Złożenie wniosku • Przeprowadzenie procedur przetargowych • Realizacja zakresu zadania • Rozliczenie zadania |
| Oczekiwane rezultaty | Przedmiotem Projektu jest budowa Regionalnego Systemu Informacji Przestrzennej Województwa Łódzkiego w części dotyczącej Gminy Miasta Piotrków Trybunalski. Projekt przewiduje: <ul style="list-style-type: none"> ▪ rozbudowę systemu elektronicznego obiegu dokumentów poprzez realizację projektu przetworzenia dokumentów państwowego zasobu geodezyjnego i kartograficznego do postaci cyfrowej, ▪ zakończenie procesu pełnej komputeryzacji prowadzenia państwowego zasobu geodezyjnego i kartograficznego wraz z przetworzeniem danych do spójnego z europejskim państwowego systemu odniesień przestrz. ▪ realizację kompleksowego projektu aktualizacji i utrzymania wewnętrznej i zewnętrznej spójności bazy ewidencyjnej miasta w zakresie: uzupełnienia i modyfikacji danych ewidencyjnych, wdrożenia systemu utrzymania wewnętrznej spójności bazy, wdrożenia systemu utrzymania spójności bazy z informacjami z innych baz i rejestrów, ▪ zbudowanie portalu ośrodka dokumentacji geodezyjnej i kartograficznej dla potrzeb elektronicznego udostępniania danych państwowego zasobu geodezyjnego i kartograficznego, • remont i adaptację pomieszczeń na potrzeby RSIP (Biuro Obsługi Mieszkańców/Klienta, pomieszczenia do obsługi Projektu). • modernizacja usług geodezyjnych administracji samorządowej oraz poprawa wydajności i wdrażanie najlepszych praktyk poprzez wykorzystanie najnowszego oprogramowania i technologii informatycznych; • poprawa organizacji pracy urzędu • elektroniczna archiwizacja danych i zasobów dokumentowych Referatu Geodezji, Kartografii i Katastru Urzędu Miasta Piotrkowi Trybunalskiego (backup), co pozwoli dodatkowo zabezpieczyć dokumentację, funkcjonującą dotychczas w obiegu wyłącznie w formie analogowej w jednym egzemplarzu, co stanowczo zagraża jej bezpieczeństwu; • usprawnienie dostępu do danych Referatu i usług przez niego oferowanych, w tym dla obywateli i personelu; • rozbudowa informacyjnych zasobów internetowych w regionie oraz tworzenie interoperacyjnych baz danych; • skrócenie czasu, potrzebnego na obsłużenie obywateli w zakresie usług prac geodezyjno-kartograficznych; • obniżenie kosztów administracyjnych funkcjonowania urzędu; • zapewnienie zgodności technicznej i kompatybilności systemów, wprowadzanych w jednostkach uczestniczących w projekcie z systemem, funkcjonującym na poziomie całego województwa; |
| Instytucje i podmioty uczestniczące we wdrażaniu | Urząd Miasta Piotrkowa Trybunalskiego |
| Nakłady do poniesienia wraz ze źródłami finansowania | Środki własne, kredyty i pożyczki: 0,00 zł Dotacje i fundusze wspierające: 3.112.000,00 zł Kwota ogólna: 3.112.000,00 zł |

| Nazwa planowanego zadania | Rozwój bazy edukacyjnej poprzez budowę sali sportowej przy ZSP Nr 4 w Piotrkowie Trybunalskim |
|---|---|
| Zgodność z miejscowym planem zagospodarowania przestrzennego | Brak miejscowego planu zagospodarowania przestrzennego na tym obszarze. Zadanie zgodne ze studium uwarunkowań i kierunków zagospodarowania przestrzennego miasta Piotrkowa Trybunalskiego |
| Etapy realizacji zadania wraz z przewidywanym czasem realizacji | Planowana realizacja zadania: 2007 – 2010 Etapy realizacji: <ul style="list-style-type: none"> • Opracowanie dokumentacji • Uzgodnienia i uzyskanie pozwoleń • Procedura przetargowa • Roboty budowlane • Rozliczenie zadania |
| Oczekiwane rezultaty | Powstanie nowej, funkcjonalnej sali sportowej. Inwestycja będzie obejmowała budowę: <ul style="list-style-type: none"> • sali sportowej wraz z łącznikami nr 1 i nr 2, • przebudowę budynku istniejącego – dostosowanie do funkcji dydaktycznych oraz sportowych • rozbiórkę obiektów istniejących pełniących rolę boksów magazynowych, • instalacji sanitarny architektury oraz obiektów sportowych, dróg dojazdowych, parkingów. |
| Instytucje i podmioty uczestniczące we wdrażaniu | Urząd Miasta Piotrkowa Trybunalskiego |
| Nakłady do poniesienia wraz ze źródłami finansowania | Środki własne, kredyty i pożyczki: 9.752.000,00 zł Dotacje i fundusze wspierające: 0,00 zł Kwota ogólna: 9.752.000,00 zł |

| Nazwa planowanego zadania | Budowa ulic wraz z kanalizacją deszczową na osiedlu Jeziorna I |
|---|--|
| Zgodność z miejscowym planem zagospodarowania przestrzennego | Zadanie jest zgodne z miejscowym planem zagospodarowania przestrzennego |
| Etapy realizacji zadania wraz z przewidywanym czasem realizacji | Planowana realizacja zadania: 2004 – 2010 Etapy realizacji: <ul style="list-style-type: none"> • Uzgodnienia i uzyskanie pozwolenia na budowę • Procedura przetargowa • Roboty budowlane • Rozliczenie zadania |
| Oczekiwane rezultaty | Rozbudowa i modernizacja układu komunikacyjnego miasta. Budowa kanalizacji deszczowej i ulic. Zakres: ul. Sasanek (od ul. Liliowej do ul. Zawilców), ul. Rusałki (od nr 48 do ul. Świeżej), ul. Świeża (od ul. Sasanek do nr 26), ul. Liliowa (od ul. Sasanek do ul. Rusałki), ul. Krokusów, ul. Zawilców. |
| Instytucje i podmioty uczestniczące we wdrażaniu | Urząd Miasta Piotrkowa Trybunalskiego |
| Nakłady do poniesienia wraz ze źródłami finansowania | Środki własne, kredyty i pożyczki: 3.778.000,00 zł Dotacje i fundusze wspierające: 0,00 zł Kwota ogólna: 3.778.000,00 zł |

| Nazwa planowanego zadania | Budowa nowej Miejskiej Biblioteki Publicznej w Piotrkowie Trybunalskim |
|---|--|
| Zgodność z miejscowym planem zagospodarowania przestrzennego | Zadanie jest zgodne z miejscowym planem zagospodarowania przestrzennego |
| Etapy realizacji zadania wraz z przewidywanym czasem realizacji | Planowana realizacja zadania: 2007 – 2011 Etapy realizacji: <ul style="list-style-type: none"> • Opracowanie dokumentacji budowlanej • Uzgodnienia i uzyskanie pozwolenia na budowę • Złożenie wniosków do dofinansowanie • Procedura przetargowa • Roboty budowlane • Rozliczenie zadania |
| Oczekiwane rezultaty | Projekt polega na budowie nowego gmachu Miejskiej Biblioteki Publicznej, z uwagi na fakt, iż obecnie zajmowany przez Bibliotekę budynek znajduje się w złym stanie technicznym i przekracza, dopuszczalne normy ilości dostępnego księgozbioru na dostępnej powierzchni użytkowej. Realizacja projektu spowoduje ożywienie wschodniej, zabytkowej części miasta. |
| Instytucje i podmioty uczestniczące we wdrażaniu | Urząd Miasta Piotrkowa Trybunalskiego |
| Nakłady do poniesienia wraz ze źródłami finansowania | Środki własne, kredyty i pożyczki: 7.526.000,00 zł Dotacje i fundusze wspierające: 38.797.000,00 zł Kwota ogólna: 46.323.000,00 zł |

| Nazwa planowanego zadania | Budowa obwodnicy miasta - etap III |
|---|---|
| Zgodność z miejscowym planem zagospodarowania przestrzennego | Brak miejscowego planu zagospodarowania przestrzennego. Zgodne ze studium uwarunkowań i kierunków zagospodarowania przestrzennego miasta Piotrkowa Trybunalskiego |
| Etapy realizacji zadania wraz z przewidywanym czasem realizacji | Planowana realizacja zadania: 2008 – 2011. Etapy realizacji: <ul style="list-style-type: none"> • Uzyskanie decyzji o lokalizacji drogi • Regulacja stanów prawnych • Przygotowanie dokumentacji budowlanej • Uzgodnienia i uzyskanie pozwoleń • Złożenie wniosku na dofinansowanie zewnętrzne • Procedury przetargowe • Realizacja zakresu robót • Rozliczenie zadania |
| Oczekiwane rezultaty | Rozbudowa i modernizacja układu komunikacyjnego miasta. Zakres zadania - budowa jezdni z chodnikami, ścieżkami rowerowymi, oświetleniem i kanalizacją deszczową - połączenie ul. Słowackiego z ul. Modrzewskiego |
| Instytucje i podmioty uczestniczące we wdrażaniu | Urząd Miasta Piotrkowa Trybunalskiego |
| Nakłady do poniesienia wraz ze źródłami finansowania | Środki własne, kredyty i pożyczki: 6.000.000,00 zł Dotacje i fundusze wspierające: 0,00 zł Kwota ogólna: 6.000.000,00 zł |

| Nazwa planowanego zadania | Rekultywacja wysypiska odpadów w Dołach Brzeskich Gmina Grabica |
|---|--|
| Zgodność z miejscowym planem zagospodarowania przestrzennego | Składowisko odpadów komunalnych dla miasta Piotrkowa Tryb., jest położone we wsi Doły Brzeskie w Gminie Granica |
| Etapy realizacji zadania wraz z przewidywanym czasem realizacji | Planowana realizacja zadania: 2007 – 2013. Etapy realizacji: <ul style="list-style-type: none"> • Sprawy proceduralne związane z uzyskaniem decyzji na zamknięcie składowiska, prace przygotowawcze, • Rekultywacja techniczna oraz rozbiórki obiektów budowlanych i uzbrojenia. • Rekultywacja biologiczna, • Kontrola wykonanych prac i przekazanie terenu właścicielowi |
| Oczekiwane rezultaty | Rekultywacja składowiska odpadów ma na celu przywrócenie wartości użytkowych i przyrodniczych, a także zmniejszenie uciążliwości oddziaływania na środowisko. Rekultywacja ma zatem doprowadzić teren składowiska do stanu zbliżonego do naturalnego przez wprowadzenie odpowiedniej roślinności. |
| Instytucje i podmioty uczestniczące we wdrażaniu | Urząd Miasta Piotrkowa Trybunalskiego , Miejski Zakład Gospodarki Komunalnej, Gmina Grabica |
| Nakłady do poniesienia wraz ze źródłami finansowania | Środki własne, kredyty i pożyczki: 2.500.000,00 zł Dotacje i fundusze wspierające: 0 zł Kwota ogólna: 2.500.000,00 zł |

| Nazwa planowanego zadania | Tworzenie zasobu lokali socjalnych i komunalnych |
|---|---|
| Zgodność z miejscowym planem zagospodarowania przestrzennego | Zadanie jest zgodne z miejscowym planem zagospodarowania przestrzennego oraz ze studium uwarunkowań i kierunków zagospodarowania przestrzennego miasta Piotrkowa Trybunalskiego |
| Etapy realizacji zadania wraz z przewidywanym czasem realizacji | Planowana realizacja zadania: 2007 – 2009 Etapy realizacji: <ul style="list-style-type: none"> • Wytypowanie lokali do adaptacji i nieruchomości pod budowę nowych budynków socjalnych • Opracowanie dokumentacji • Uzgodnienia i uzyskanie pozwoleń • Złożenie wniosku na dofinansowanie zewnętrzne • Procedura przetargowa • Realizacja zakresu robót • Rozliczenie zadania |
| Oczekiwane rezultaty | Uzyskanie 24 lokali socjalnych w nowych budynkach |
| Instytucje i podmioty uczestniczące we wdrażaniu | Urząd Miasta Piotrkowa Trybunalskiego |
| Nakłady do poniesienia wraz ze źródłami finansowania | Środki własne, kredyty i pożyczki: 2.080.000,00 zł Dotacje i fundusze wspierające: 420.000,00 zł Kwota ogólna: 2.500.000,00 zł |

| Nazwa planowanego zadania | Przebudowa skrzyżowania ulic: Wolborska, Wierzejska, Wyzwolenia, Rzemieślnicza |
|---|---|
| Zgodność z miejscowym planem zagospodarowania przestrzennego | Zadanie jest zgodne z miejscowym planem zagospodarowania przestrzennego oraz ze studium uwarunkowań i kierunków zagospodarowania przestrzennego miasta Piotrkowa Trybunalskiego |
| Etapy realizacji zadania wraz z przewidywanym czasem realizacji | Planowana realizacja zadania: 2008 – 2009. Etapy realizacji: <ul style="list-style-type: none"> • Opracowanie dokumentacji • Uzgodnienia i uzyskanie pozwoleń • Złożenie wniosku na dofinansowanie • Procedura przetargowa • Realizacja zakresu robót • Rozliczenie zadania |
| Oczekiwane rezultaty | Rozbudowa i modernizacja układu komunikacyjnego miasta Zakres: <ul style="list-style-type: none"> • przebudowa skrzyżowania wraz z elementami związanymi z układem drogowym – zjazd do posesji, zjazdy publiczne, elementy małej architektury oraz zieleń. • przebudowa infrastruktury |
| Instytucje i podmioty uczestniczące we wdrażaniu | Urząd Miasta Piotrkowa Trybunalskiego |
| Nakłady do poniesienia wraz ze źródłami finansowania | Środki własne, kredyty i pożyczki: 3.066.000,00 zł Dotacje i fundusze wspierające: 1.500.000,00 zł Kwota ogólna: 3.066.000,00 zł |

| Nazwa planowanego zadania | Przebudowa mostu w ciągu ul. Wolborskiej |
|---|---|
| Zgodność z miejscowym planem zagospodarowania przestrzennego | Brak miejscowego planu zagospodarowania przestrzennego. Zgodne ze studium uwarunkowań i kierunków zagospodarowania przestrzennego miasta Piotrkowa Trybunalskiego |
| Etapy realizacji zadania wraz z przewidywanym czasem realizacji | Planowana realizacja zadania: 2008 – 2009. Etapy realizacji: <ul style="list-style-type: none"> • Opracowanie dokumentacji • Uzgodnienia i uzyskanie pozwoleń • Procedura przetargowa • Realizacja zakresu robót • Rozliczenie zadania |
| Oczekiwane rezultaty | Rozbudowa i modernizacja układu komunikacyjnego miasta. Kompleksowa przebudowa mostu w ul. Wolborskiej |
| Instytucje i podmioty uczestniczące we wdrażaniu | Urząd Miasta Piotrkowa Trybunalskiego |
| Nakłady do poniesienia wraz ze źródłami finansowania | Środki własne, kredyty i pożyczki: 2.670.000,00 zł Dotacje i fundusze wspierające: 0,00 zł Kwota ogólna: 2.670.000,00 zł |

| | |
|---|---|
| Nazwa planowanego zadania | Budowa kanalizacji sanitarnej w ul. Małopolskiej i Kujawskiej w ramach porozumienia gmin |
| Zgodność z miejscowym planem zagospodarowania przestrzennego | Brak miejscowego planu zagospodarowania przestrzennego. Zgodne ze studium uwarunkowań i kierunków zagospodarowania przestrzennego miasta Piotrkowa Trybunalskiego |
| Etapy realizacji zadania wraz z przewidywanym czasem realizacji | Planowana realizacja zadania: 2008 – 2009. Etapy realizacji: <ul style="list-style-type: none"> • Opracowanie dokumentacji • Uzgodnienia i uzyskanie pozwoleń • Procedura przetargowa • Realizacja zakresu robót • Rozliczenie zadania |
| Oczekiwane rezultaty | Rozbudowa i modernizacja systemu wodno-kanalizacyjnego. Kanalizacja sanitarna z przepompownią ścieków w pasie drogowym ulicy Małopolskiej wraz z przyłączami w ulicach Zalesickiej, Kujawskiej i Małopolskiej /na terenie miasta Piotrkowa Tryb./ obejmującej odcinki: wzdłuż ul. Zalesickiej od granic miasta do ul. Kujawskiej, wzdłuż ul. Kujawskiej do ul. Małopolskiej, wzdłuż ul. Małopolskiej do ul. Podole. |
| Instytucje i podmioty uczestniczące we wdrażaniu | Urząd Miasta Piotrkowa Trybunalskiego |
| Nakłady do poniesienia wraz ze źródłami finansowania | Środki własne, kredyty i pożyczki: 750.000,00 zł Dotacje i fundusze wspierające: 0,00 zł Kwota ogólna: 750.000,00 zł |

VI. POWIĄZANIA PROJEKTÓW Z INNYMI DZIAŁANAMI REALIZOWANYMI NA TERENIE MIASTA PIOTRKOWA TRYBUNALSKIEGO I WOJEWÓDZTWA

Plan Rozwoju Lokalnego miasta Piotrkowa Trybunalskiego na lata 2008-2013 oraz zawarte w nim szczegółowe kierunki, zadania i projekty, są ukierunkowane przede wszystkim na rozwiązywanie problemów lokalnej społeczności. Jednakże zachowuje przy tym daleko idącą spójność z innymi dokumentami programowymi przyjętymi na poziomie wojewódzkim, krajowym, europejskim.

Podstawą opracowania Planu Rozwoju Lokalnego w zakresie metodycznym jest **Narodowa Strategia Kraju na lata 2007 – 2015** jako podstawowy dokument strategiczny określający cele i priorytety polityki rozwoju w perspektywie najbliższych lat oraz warunki, które powinny ten rozwój zapewnić. Strategia Rozwoju Kraju jest nadrzędnym, wieloletnim dokumentem strategicznym rozwoju społeczno-gospodarczego kraju, stanowiącym punkt odniesienia zarówno dla innych strategii i programów rządowych, jak i opracowywanych przez jednostki samorządu terytorialnego. Cele strategiczne SRK oraz Planu Rozwoju Lokalnego są ze sobą powiązane. Dotyczy to głównie następujących celów SRK:

- Wzmocnienie konkurencyjności regionów i przedsiębiorstw oraz wzrost zatrudnienia.
- Podniesienie poziomu spójności społecznej, gospodarczej i przestrzennej.

Zapisy **Narodowych Strategicznych Ram Odniesienia** w zakresie identyfikacji problemów na obszarze Polski oraz zamierzonych do osiągnięcia celów są tożsame z celami stawianymi przed władzami i społecznością miasta Piotrków Trybunalski. Dotyczy to przede wszystkim następujących celów horyzontalnych:

- Poprawa jakości kapitału ludzkiego i zwiększenie spójności społecznej,
 - Wzrost poziomu edukacji oraz poprawa jakości kształcenia,
 - Tworzenie warunków sprzyjających rozwojowi przedsiębiorczości,
 - Przeciwdziałanie ubóstwu i zapobieganie wykluczeniu społecznemu,
 - Wzmocnienie potencjału zdrowotnego kapitału ludzkiego.
- Budowa i modernizacja infrastruktury technicznej, mającej podstawowe znaczenie dla wzrostu konkurencyjności Polski i jej regionów, m. in. poprzez:
 - Zapewnienie i rozwój infrastruktury ochrony środowiska,
 - Wsparcie podstawowej infrastruktury społecznej.
- Podniesienie konkurencyjności i innowacyjności przedsiębiorstw, w tym szczególnie sektora wytwórczego o wysokiej wartości dodanej oraz rozwój sektora usług,
 - Wspieranie działalności wytwórczej przynoszącej wysoką wartość dodaną,

- Rozwój sektora usług,
- Poprawa otoczenia funkcjonowania przedsiębiorstw i ich dostępu do zewnętrznego finansowania,
- Społeczeństwo informacyjne,
- Zwiększenie inwestycji w badania i rozwój i tworzenie rozwiązań innowacyjnych.

Założenia Planu Rozwoju Lokalnego odnoszą się także do celu głównego NSRO, określonego jako: tworzenie warunków dla wzrostu konkurencyjności gospodarki opartej na wiedzy i przedsiębiorczości zapewniającej wzrost zatrudnienia oraz wzrost poziomu spójności społecznej, gospodarczej i przestrzennej.

Plan Rozwoju Lokalnego ze swoimi celami nadrzędnymi oraz celami cząstkowymi wpisuje się w cele **Strategii Rozwoju Województwa Łódzkiego na lata 2007-2020** (uchwała Sejmiku Województwa Łódzkiego Nr LI/865/2006 z dn. 31 stycznia 2006 r.).

Głównymi celami rozwoju województwa, zgodnymi z założeniami PRL są bowiem:

cel generalny - „podniesienie atrakcyjności województwa łódzkiego w strukturze regionalnej Polski i Europy jako regionu sprzyjającego zamieszkaniu i gospodarce przy dążeniu do budowy wewnętrznej spójności i zachowaniu różnorodności jego miejsc”.

Cele szczegółowe:

- podniesienie jakości poziomu życia poprzez m.in. podniesienie poziomu zasobów mieszkaniowych w województwie, poprawę bezpieczeństwa i porządku publicznego mieszkańców województwa oraz poprawę stanu bezpieczeństwa w ruchu drogowym.
- tworzenie wizerunku regionu przyjaznego i atrakcyjnego dla podejmowania współpracy, inwestowania i życia mieszkańców poprzez m.in. wzrost poziomu wizualizacji estetycznej regionu ze szczególnym uwzględnieniem obszaru metropolitalnego, w tym rewitalizację obszarów miejskich i przemysłowych.

Odnosząc się do celów Strategii Rozwoju Województwa Łódzkiego można stwierdzić, iż Plan Rozwoju Lokalnego dla miasta Piotrków Trybunalski jest zgodny z określonymi w niej celach, i przyczyni się do rozwoju cywilizacyjnego i kulturalno – turystycznego miasta, a co za tym idzie województwa łódzkiego.

PRL wpisuje się również w założenia **Strategii Rozwoju Powiatu Piotrkowskiego do 2015 roku**, które mają sprawić, iż powiat ten będzie powiatem:

- Gościnnym i ciekawym turystycznie miejscem dla podróżnych z kraju i zagranicy,
- Przyjaznym i bezpiecznym miejscem pracy oraz wypoczynku dla jego mieszkańców,

- Atrakcyjnym miejscem lokowania się kapitału krajowego i zagranicznego,
- Przestrzegającym wymogi ochrony środowiska przyrodniczego i dziedzictwa kulturowego,
- Dostosowującym się do wymogów integrującej się Europy.

Na poziomie lokalnym Plan Rozwoju Lokalnego jest spójny ze **Strategią Zrównoważonego Rozwoju Miasta Piotrkowa Trybunalskiego do 2017 roku** (załącznik do uchwały nr XVI/249/07 Rady Miasta Piotrkowa Trybunalskiego z dnia 28.11.2007 r.)

Założenia Planu wpisują się również w generalny kierunek zagospodarowania przestrzennego miasta, określony w **Studium Uwarunkowań i Zagospodarowania Przestrzennego Miasta Piotrkowa Trybunalskiego** (załącznik nr 1 do uchwały Rady Miasta nr XLIX/837/06 z dnia 29.03.2006 r.), który opiera się o zasadę zrównoważonego rozwoju.

Plan Rozwoju Lokalnego jest zgodny z zapisami **PO Infrastruktura i Środowisko**, którego celem jest poprawa atrakcyjności inwestycyjnej Polski i jej regionów poprzez rozwój infrastruktury technicznej przy równoczesnej ochronie i poprawie stanu środowiska, zdrowia, zachowaniu tożsamości kulturowej i rozwijaniu spójności terytorialnej.

Plan Rozwoju Lokalnego obejmuje również zadania opisane w **PO Innowacyjna Gospodarka**, realizując cel tego programu jakim jest rozwój polskiej gospodarki w oparciu o innowacyjne przedsiębiorstwa.

Sfera społeczna Planu Rozwoju Lokalnego jest zbieżna z celami **PO Kapitał Ludzki**, koncentrując się na następujących obszarach: zatrudnienie, edukacja, integracja społeczna, rozwój potencjału adaptacyjnego pracowników i przedsiębiorstw.

Plan Rozwoju Lokalnego realizuje cele **Regionalnego Programu Operacyjnego Województwa Łódzkiego na lata 2007 – 2013** poprzez zaplanowanie i wdrożenie projektów z następujących osi wyżej wymienionego programu:

I oś priorytetowa: Infrastruktura transportowa

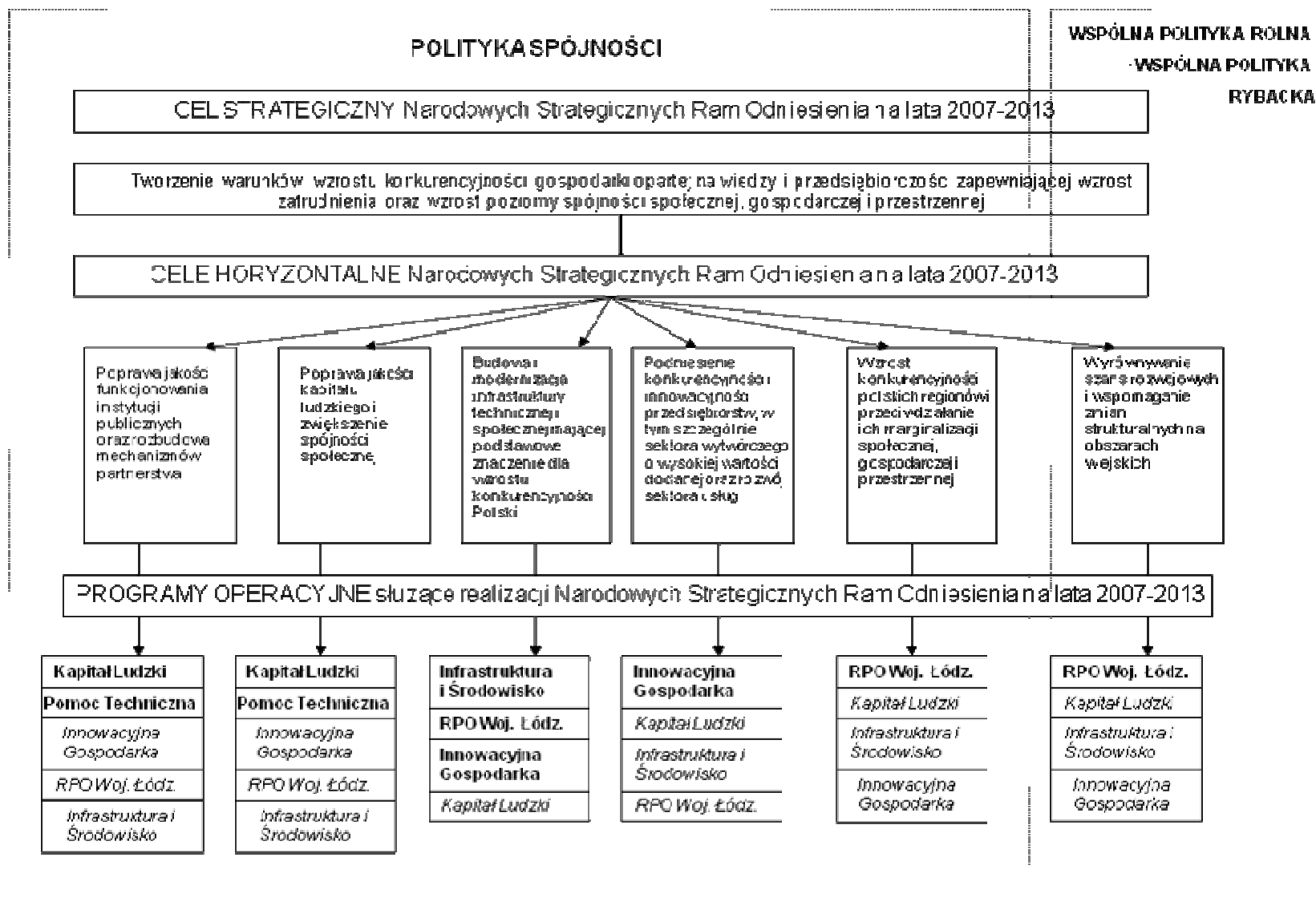
II oś priorytetowa: Ochrona środowiska

III oś priorytetowa: Gospodarka, innowacyjność, przedsiębiorczość

IV oś priorytetowa: Społeczeństwo informacyjne

V oś priorytetowa: Infrastruktura społeczna

VI oś priorytetowa: Odnowa obszarów miejskich



Źródło: Narodowe Strategiczne Ramy Odniesienia 2007-2013

VII. OCZEKIWANE WSKAŹNIKI EFEKTÓW REALIZACJI PROGRAMU ROZWOJU LOKALNEGO

Ścisły monitoring projektów finansowanych ze środków Unii Europejskiej jest jednym z podstawowych warunków ich właściwej i efektywnej realizacji. W Planie Rozwoju Lokalnego znaczny nacisk kładzie się na ocenę przewidywanych efektów jego realizacji.

Istotną rolą wskaźników monitoringu i ewaluacji jest wskazywanie odstępstw w realizacji programu od zakładanej sytuacji modelowej, a przez to - identyfikowanie jego słabych i mocnych punktów, co umożliwia podejmowanie działań zaradczych. Wskaźniki monitoringu i ewaluacji, poprzez swój wymiar statystyczny, mają równocześnie za zadanie wskazanie stopnia skuteczności władz zarządzających programem w rozwiązywaniu problemów rozwoju danego obszaru.

Realizacja Planu Rozwoju Lokalnego będzie poddawana sprawdzeniu na poszczególnych etapach oraz na koniec okresu programowania. Kontroli podlegać będzie stopień realizacji poszczególnych celów, monitorowanie postępu wdrażania zaplanowanych działań, ich zgodności z harmonogramem, sposób finansowania oraz rezultaty.

W wyniku wdrożenia działań zaplanowanych w Planie Rozwoju Lokalnego na lata 2008 – 2013 przewiduje się osiągnięcie następujących wskaźników ogólnych:

- wzrost poziomu zwodociągowania i skanalizowania miasta,
- polepszenie stanu dróg miejskich,
- poprawa dostępności i jakości obiektów oświatowo – kulturalnych,
- wzrost ilości obiektów sportowych,
- poprawa stanu środowiska przyrodniczego.

Poprzez realizację poszczególnych programów i projektów oczekuje się uzyskania następujących wskaźników do roku 2013:

| Nazwa planowanego zadania | Nazwa wskaźnika produktu | | Nazwa wskaźnika rezultatu | |
|---|--|-----------------------|---|-----------------------|
| | Wartość początkowa | Wartości przewidywane | Wartość początkowa | Wartości przewidywane |
| Modernizacja i rozbudowa oczyszczalni ścieków w Piotrkowie Trybunalskim | Długość zmodernizowanej sieci kanalizacji sanitarnej | | wzrost stopnia skanalizowania aglomeracji na terenie miasta | |
| | 0 km | 16 km | 0 | 5 % |
| | Liczba zmodernizowanych oczyszczalni ścieków | | | |
| | 0 | 1 szt. | | |

| | | | | |
|--|--|-------------|--|-----------------|
| Program termomodernizacji budynków | Liczba obiektów objętych termomodernizacją | | % zaoszczędzonej energii w wyniku realizacji projektów termomodernizacyjnych | |
| | 0 Szt. | 23 szt. | 0 | 25 |
| Poprawa dostępności komunikacyjnej do centrów logistycznych oraz obszarów Piotrkowskiej Podstrefy ŁSSE - etap I | Długość przebudowanych dróg | | Skrócenie czasu przejazdu samochodów osobowych / ciężarowych | |
| | 0 km | 3 km | 0 min | 0,9 min |
| Trakt Wielu Kultur – rozwój potencjału turystycznego Miasta poprzez rewitalizację zabytkowych obszarów Piotrkowa Tryb. | Liczba obiektów które uzyskały nowe funkcje w wyniku rewitalizacji | | Wzrost natężenia ruchu turystycznego | |
| | 0 Szt. | 2 | 0 | 20% |
| Poprawa stanu środowiska naturalnego w otoczeniu zbiornika Bugaj - infrastruktura osiedla Jeziorna II – wodociąg | <u>Długość wybudowanej magistrali wodociągowej</u> | | <u>Liczba osób, które będą mogły podłączyć się do sieci wodociągowej</u> | |
| | 0 km | <u>3 km</u> | 0 | 1000 osób |
| Poprawa bezpieczeństwa ruchu turystycznego i lokalnego poprzez modernizację ul. Zalesickiej | Długość przebudowanych dróg | | Skrócenie czasu przejazdu samochodów osobowych / ciężarowych | |
| | 0 | 3,3 km | 0 min | 1 min |
| Modernizacja Stadionu Concordia | Liczba przebudowanych obiektów sportowych | | Liczba miejsc na widowni | |
| | 0 szt. | 1 szt. | 0 | 2000 miejsc |
| Infrastruktura Regionalnego Systemu Informacji Przestrzennej woj. łódzkiego (GIS) | Liczba węzłów dostępnych umożliwiających dostęp do sieci szerokopasmowej | | Skrócenie czasu oczekiwania petenta przy obsłudze zgłoszenia prac geodezyjnych | |
| | 0 szt. | 1 szt. | 0 dni / sprawę | 0,41 dni/sprawę |
| Rozwój bazy edukacyjnej poprzez budowę sali sportowej przy ZSP Nr 4 | Liczba wybudowanych obiektów sportowych | | Liczba miejsc na trybunach | |
| | 0 szt. | 1 szt. | 0 | 244 |
| Budowa ulic wraz z kanalizacją deszczową na osiedlu Jeziorna I | Długość wybudowanych dróg | | Skrócenie czasu przejazdu samochodów osobowych / ciężarowych | |
| | 0 km | 1,2 km | 0 min | 0,4 min |
| Budowa nowej Miejskiej Biblioteki Publicznej w Piotrkowie Tryb. | Liczba wybudowanych obiektów instytucji kultury | | Liczba osób korzystających z obiektów instytucji kultury / rok | |
| | 0 szt. | 1 szt. | 0 | 147.000 |
| Budowa obwodnicy miasta - etap III | Długość wybudowanych dróg | | Wybudowanie odcinka obwodnicy o kategorii G2/2 | |

| | | | | |
|--|---|---------------|---|---------------|
| | 0 m | 250 m | 0 szt | 1 szt. |
| Rekultywacja wysypiska odpadów w Dołach Brzeskich Gmina Grabica | Liczba zrehabilitowanych składowisk | | Powierzchnia terenów poddanych rekultywacji | |
| | 0 szt. | 1 szt. | 0 Ha. | 4,5 ha |
| Tworzenie zasobu lokali socjalnych | Liczba zbudowanych budynków mieszkalnych | | Liczba rodzin korzystająca z wybudowanych lokali socjalnych | |
| | 0 szt | 2 szt. | 0 | 24 lokale |
| Przebudowa skrzyżowania ulic: Wolborska, Wierzejska, Wyzwolenia, Rzemieślnicza | Długość przebudowanych dróg | | Liczba wdrożonych systemów bezpieczeństwa | |
| | 0 km | 0,7 km | 0 szt | 1 szt. |
| Przebudowa mostu w ciągu ul. Wolborskiej | <u>Liczba przebudowanych mostów</u> | | <u>Liczba wdrożonych systemów bezpieczeństwa</u> | |
| | <u>0 szt.</u> | <u>1 szt.</u> | <u>0 szt</u> | <u>1 szt.</u> |
| Budowa kanalizacji sanitarnej w ul. Małopolskiej i Kujawskiej w ramach porozumienia gmin | <u>Długość wybudowanej kanalizacji sanitarnej na terenie miasta</u> | | <u>Liczba nowo wybudowanych przyłączy</u> | |
| | <u>0 km</u> | <u>1 km</u> | <u>0 szt</u> | <u>7 szt.</u> |

VIII. PLAN FINANSOWY NA LATA 2008-2013

Załącznik nr 1 – Plan finansowy na lata 2008-2013

IX. SYSTEM WDRAŻANIA PROGRAMU ROZWOJU LOKALNEGO

System wdrażania Planu Rozwoju Lokalnego powiązany będzie ściśle ze strukturą organizacyjną Urzędu Miasta i innych jednostek organizacyjnych Miasta Piotrkowa Trybunalskiego.

Generalna zasada realizacji Planu Rozwoju Lokalnego polega na przypisaniu merytorycznym komórkom (zgodnie z zakresami działania), bądź jednostkom organizacyjnym Miasta (zgodnie z zapisami statutowymi jednostek) określonych przedsięwzięć zawartych w niniejszym Planie, które finansowane będą ze środków Unii Europejskiej.

Osobą odpowiedzialną za realizację zadania jest dyrektor lub kierownik komórki/jednostki.

X. SPOSOBY MONITOROWANIA, OCENY I KOMUNIKACJI SPOŁECZNEJ PROGRAMU ROZWOJU LOKALNEGO

Osobami odpowiedzialnymi za ocenę realizacji przedsięwzięcia będą Zastępcy Prezydenta Miasta, którym według struktury organizacyjnej podlegają poszczególne komórki/jednostki realizujące zadania ujęte w Planie Rozwoju Lokalnego lub Skarbnik, Sekretarz Miasta.

Monitorowane będzie sprawne wdrażanie Planu Rozwoju Lokalnego, przebiegu realizacji ujętych w nim przedsięwzięć i weryfikowanie zapisów zawartych w niniejszym dokumencie. Ocena realizacji Planu Rozwoju Lokalnego będzie polegała na weryfikacji założeń przyjętych w Planie, dotyczących poszczególnych przedsięwzięć, które wyrażone są w postaci odpowiednich wskaźników. Dla każdego projektu ujętego w Planie przyjęto odpowiednie wskaźniki osiągnięcia celu w postaci: produktu i rezultatu. Ich wartości będą podstawą do weryfikacji poszczególnych zadań, a tym samym do weryfikacji realizacji całego Planu.

Wnioski będą przedstawiane Prezydentowi Miasta, a następnie Radzie Miasta raz w roku.

Komórką odpowiedzialną za przygotowanie sprawozdań rocznych z realizacji Planu jest Biuro Planowania Rozwoju Miasta.

Plan Rozwoju Lokalnego będzie aktualizowany w miarę potrzeb.

Public relations Planu polegać będzie w szczególności na rozpowszechnianiu jego zapisów wśród lokalnej społeczności Miasta Piotrkowa Trybunalskiego. Do tego celu wykorzystane zostaną m.in. instrumenty komunikacji społecznej – prasa lokalna, Internet.

Po zatwierdzeniu Planu zostanie on zamieszczony na oficjalnej stronie internetowej Miasta.