

MŁOCZKOWSKI

ZAKŁAD INSTALACYJNY

URZĄD MIASTA
Referat Architektury i Budownictwa
97-300 Piotrków Trybunalski

97-300 PIOTRKÓW TRYBUNALSKI, UL. SADOWA 22C BL. 6 M. 27
TEL. (044) 646 21 33, TEL. KOM. 0 601 26 22 35, NIP 771-000-26-50, E-MAIL: MŁOCZKOWSKI@ONETEU

PROJEKT BUDOWLANO - WYKONAWCZY

**w o d o c i ą g r o z d z i e l c z y w u l. M o r y c a i U j a z d
w r a z z p r z y ł ą c z a m i d o p o s e s j i – u l. M o r y c a 3 0, 3 4 i 3 8 o r a z u l. U j a z d n r 6 2
w P I O T R K O W I E T R Y B**

INWESTOR:

**GMINA PIOTRKÓW TRYBUNALSKI
Pasaż Rudowskiego nr 10
97-300 PIOTRKÓW TRYB.**

PROJEKTOWAŁ:

mgr Inż. Adam Okczyk

**upr. proj. nr. 1341, V. 0300/15009
§ 4 ust. 2, § 5 ust. 1, § 7,
§ 13 ust. 1 pkt. 4 a i b**

Piotrków Tryb. 07.2007r.

Zawartość opracowania:

1. Opis projektu zagospodarowania terenu/działki i informacja o bezpieczeństwie i ochronie zdrowia–str. 1
2. Opis techniczny projektu budowlanego–str2-4
3. Warunki techniczne-str5
4. Decyzja o lokalizacji inwestycji celu publicznego-str6-8 i pismo PP.II/73284/8/2007-str9
5. Skrócony wypis ze skorowidza działek -str10 i 11
6. Oświadczenie o uzgodnieniu rozwiązań projektowych-str12
7. Opina ZUDP str13
8. Część rysunkowa
8. 1. Projekt zagospodarowania terenu/działki w skali 1:500-rys.nr1, str14
8. 2. Projekt zagospodarowania terenu/działki w skali 1:500-rys.nr2, str15
8. 3. Profil wodociągu w ul. Moryca w skali 1:100/500-rys.nr3, str16
8. 4. Profil wodociągu w ul. Ujazd w skali 1:100/500-rys.nr4, str17
8. 5. Profil przyłączy wodociągowych w skali 1:100-rys.nr5, str18
8. 6. Schemat podłączenia hydrantu-rys.nr6, str19
8. 7. Schemat zamocowania taśmy lokalizacyjnej do hydrantu-rys.nr7, str20
8. 8. Studzienka wodomierzowa typu EU-1200-rys.nr8, str21
8. 9. Schemat montażowy wodomierza-rys.nr9, str22
- 8.10. Prospekt konsoli „GEBO”-rys.nr10, str23

- 1 -

I. PROJEKT ZAGOSPODAROWANIA TERENU.
działek nr ewid. 256(ul.Ujazd 62), 257(ul.Ujazd), 258(przepust ul.Ujazd), 279(ul.Ujazd 64)
280(ul.Ujazd 66), 281(ul.Moryca 30) i ul.Ujazd, dz.327(ul.Ujazd), 329(ul.Moryca 34), 331
(ul.Moryca 38) i 334(ul.Moryca) w Piotrkowie Tryb.

1.Predmiot inwestycji: budowa wodociągu rozdzielczego w ulicach Moryca i Ujazd w Piotrkowie Tryb. w Piotrkowie Tryb. w celu zapewnienia wody pitnej dla mieszkańców już zamieszkałych na zabudowanych posesjach i dla przewidzianych do zabudowania w przyszłości.

2.Istniejący stan zagospodarowania terenu:

1. ul. Moryca posiada od ul. Przemysłowej do wysokości posesji nr 28 (dz.nr278) wodociąg Dn100mm zakończony hydrantem p.poz. i zaślepką oraz linię energetyczną napowietrzną
2. ul. Ujazd posiada linie energetyczną napowietrzną.

3.Projektowane zagospodarowanie terenu / działek;

3. na w/w działkach projektuje się prowadzenie sieci wodociągowej rozdzielczej Dn125mmPE oraz przyłączy wodociagowych Dn40mmPE do posesji przy ul. Moryca 30, 34 i 38 oraz przy ul. Ujazd 62
Usytuowanie wodociągu określa decyzja o lokalizacji inwestycji celu publicznego – poza jezdnią istniejącą i docelową.
Powyższe powoduje przejście projektowanego wodociągu przez działki prywatne których właściciele wyrazili na to zgodę (patrz załącznik str12).

4.Teren nie jest wpisany do rejestru zabytków oraz nie podlega ochronie na podstawie decyzji o ustaleniu lokalizacji inwestycji celu publicznego.

5.Działka nie znajduje się w granicach wpływu eksploatacji górniczej.

II. INFORMACJA DOTYCZĄCA BEZPIECZEŃSTWA I OCHRONY ZDROWIA

Projektowana sieć wodociągowa z przyłączami nie stwarza ryzyko powstania zagrożenia bezpieczeństwa i zdrowia ludzi przy prowadzeniu robót ziemnych i montażowych ze względu na wykopy nie przekraczające głębokość 3.00m.

Zamieszczenie ogłoszenia, zawierającego dane dotyczące bezpieczeństwa pracy i ochrony zdrowia jest wymagane -umieszcza się na terenie budowy, w sposób trwały i zabezpieczony przed zniszczeniem i zawiera:

1. Przewidywany termin rozpoczęcia i zakończenia wykonywania robót budowlanych
2. Maksymalną liczbę pracowników zatrudnionych na budowie w poszczególnych okresach
3. Informacje dotyczące planu bezpieczeństwa i ochrony zdrowia.

III. OŚWIADCZENIE PROJEKTANTA (zgodnie z art.20 ust.Prawo Budowlane).

Oświadczam, że projekt budowlany wodociągu w pasie drogowym ulicy Moryca i Ujazd oraz przyległych działkach prywatnych w Piotrkowie Tryb. został sporządzony zgodnie z obowiązującymi przepisami oraz zasadami wiedzy technicznej.

mgr inż. Adam Olczyk

upr. proj. nr UAN. V. 8388/15A/C9
§ 4 ust. 2, § 5 ust. 1, § 7,
§ 13 ust. 1 pkt. 4 lit. a i b

O P I S T E C H N I C Z N Y

do projektu budowlanego sieci wodociągowej w ulicy Moryca i Ujazd w Piotrkowie Tryb. wraz przyłączami do posesji–Moryca nr 30, 34 i 38 oraz ul.Ujazd nr 62

I. Podstawa opracowania

1. Mapa sytuacyjno-wysokościowa w skali 1:500
2. Warunki techniczne dla sieci i przyłączy wodociągowych wydane przez MZGK Piotrków Tryb.
3. Decyzji o lokalizacji inwestycji celu publicznego i pisma PP.II.73284/8/2007
4. Uzgodnienia z Inwestorem
5. Obowiązujące normy i przepisy w zakresie projektowania i wykonawstwa sieci wodociągowo-kanalizacyjnych
8. Wizja lokalna terenu

II. Zakres opracowania

Opracowanie projektowe obejmuje podanie rozwiązań technicznych sieci wodociągowej wraz z przyłączami do czterech posesji oraz umieszczenie w terenie trzech hydrantów przeciwpożarowych. Projektowana sieć umożliwi podłączenie do nich wszystkich posesji zabudowanych i przewidzianych do zabudowania w przyszłości.

III. Normy i przepisy

PN-81/C-89204 - Rury ciśnieniowe z nieplastyfikowanego polichlorku winylu.
PN-81/B-10725 - Wodociągi. Przewody zewnętrzne. Wymagania i badania przy odbiorze
BN-88/9192-07 - Wbudowanie zestawów wodomierzowych na przyłączach wodociągowych.
PN-B-10720 - Zabudowa zestawów wodomierzowych w instalacjach wodociągowych.
PN - B - 02863 – Przeciwożarowe zaopatrzenie wodne. Sieć wodociągowa przeciwpożarowa. „Warunki Techniczne Wykonania i Odbioru Rurociągów z Tworzyw Sztucznych”.
Literatura techniczna producentów materiałów do budowy sieci wodociągowej.

IV. Warunki geologiczne i gruntowo-wodne

Badań geologicznych podłoża gruntowego nie przeprowadzono. Dla ustalenia rodzaju gruntu i jego uwilgotnienia wykorzystano mapę glebowo-rolniczą w skali 1:5000 tego rejonu miasta oraz doświadczenia z budowy istniejących sieci wodociągowej w ul. Przemysłowej.

Sieć wodociągowa w ul. Moryca i Ujazd jest powyżej poziomu wody gruntowej nie należy się spodziewać tam konieczności stosowania odwadniania wykopów, zarówno przez pompowanie wody z wolnego lustra jak i podciśnieniowego igłofiltrami.

V. SIEĆ WODOCIĄGOWA Z DOPROWADZENIAMI DO BUDYNKÓW LUB POSESJI

V.1. Opis stanu istniejącego.

Budynki strony północnej ul. Moryca, od ul. Przemysłowej do posesji nr 28 są zasilane z istniejącego wodociągu Dn100mm w ul. Moryca.

V.2. Roboty przygotowawcze

Przed przystąpieniem do robót należy zgodnie z t. I WTWiO wykonać prace przygotowawcze związane z przejściem placu budowy, wykonaniem pomiarów, wytyczeniem geodezyjnym trasy rurociągu i ustaleniem miejsc do odkładania ziemi, zapewnieniem dojazdów do budynków lub posesji na okres trwania budowy. Wykonanie wykopów przeprowadzić zgodnie z warunkami ogólnymi podanymi w tomach I i II WTWiO i przepisami BHP.

V.3. Roboty montażowe sieci.

Projektuje się wykonanie wodociągu rozdzielczego z rur PE-80 Dn125x11.4mm SDR-11 PN-12.5 koloru niebieskiego z włączeniem się do istniejącego wodociągu Dn100mm w ul. Moryca poprzez jego wydłużenie w kierunku wschodnim.

Połączenia z istniejącym, zakorkowanym przewodem w wykonać przez demontaż kołnierza ślepego X i montaż w jego miejsce tulei kołnierzowej PE 125/100 wraz z kołnierzem stalowym (galwanizowanym) PN10 125/100.

Na skrzyżowaniu ulic Moryca i Ujazd zamontować trójnik kołnierzowy z zasuwaniami typu E Dn100mm z trzema odcięciami (Combi-III) PN-16, „HAWLE” nr kat. 4450.

Rurociąg układać zgodnie z instrukcją montażową wybranego producenta rur w wykopie na posypce piaskowej grubości 15cm.

Po ułożeniu rurociągu i jego odbiorze należy wykonać obsypkę z piasku do wysokości 30cm ponad wierzch rury.

Obsypkę należy wykonywać warstwami do 1/3 średnicy rury zagęszczając każdą warstwę.

Po wykonaniu pełnej obsypki można przystąpić do zasypki wykopu.

W trakcie zasypywania, w odległości 40cm od rury należy umieścić taśmę sygnalizacyjno-lokalizacyjną koloru niebieskiego z napisem „WODA”.

W miejscach zbliżeń projektowanego przewodu wodociągowego do istniejących słupów energetycznych w ul. Moryca projektuje się wykonanie układki rurociągu w rurach przeciskowych stalowych, umieszczając rury wodne na ślizgach PE o wysokości 25mm.

V.4. Roboty montażowe hydrantów przeciwpożarowych.

Na projektowanym rurociągu należy zamontować trzy nadziemny hydranty przeciwpożarowe Dn80mm o podwójnym zamknięciu. Odgałęzienie do hydrantu należy zrealizować przez trójnik redukcyjny PE Dn125/90 zgrzewany elektrooporowo wg rys. szczegółowego nr.6.

Hydrant o **podwójnym zamknięciu** ustawić na kolanie dwu kołnierzowym ze stopką N Dn80 i uzbroić w uliczną skrzynkę hydrantową.

Przyłącze hydrantu uzbroić w zasuwę klinową z żeliwa sferoidalnego Dn80z miękkim uszczelnieniem klina. Na zasuwie zamontować teleskopowe przedłużenie wrzeciona w osłonie PE i skrzynką zasuwy hydrantowej.

Kolano stopowe i zasuwę podeprzeć blokiem oporowym.

Hydranty instalowane na sieci wodociągowej powinny spełniać następujące warunki:

- a) lokalizacja umożliwiająca dostęp do nich jednostek straży pożarnej.
- b) przy ciśnieniu 2MPa wydajność hydrantu podziemnego Dn80 powinna wynosić 10dm³/s
- c) hydranty powinny być rozmieszczone wzdłuż dróg i ulic oraz przy skrzyżowaniach
- d) odległość hydrantu od krawędzi drogi lub ulicy nie powinna być większa niż 15 m.
- e) odległość hydrantu od ściany budynku w kierunku prostym do ściany min. 5 m.
- f) **odległość** między hydrantami nie powinna przekraczać 150 m

- 4 -

- g) hydranty powinny być odcinane zasuwami, oddalonymi w odległości co najmniej 1 m od hydrantu i pozostawione w położeniu otwartym.
- h) hydranty zewnętrzne powinny być oznaczone tabliczkami zgodnie z Pn-M-51520.

V.5. Roboty montażowe przyłącza wody do budynku (posesji).

Doprowadzenia wody do budynku (posesji) realizować za pomocą trójnika siodłowego do rur PE Dn125/40 i połączenia go z zasuwą z żeliwa sferoidalnego Dn32mm z miękkim uszczelnieniem klina i końcówkami z PE do łączenia elektrooporowego z przewodem PE.

Zasuwę wyposażyć w obudowę z teleskopowym przedłużeniem wrzeciona i skrzynką uliczną.

Wodę wprowadzić do budynków z przejściem pod ławą fundamentową w rurze osłonowej z PVC Dn160 i zakończyć włączeniem do istniejącej lub realizowanej instalacji wodociągowej w budynku, wyposażonej w zestaw wodociągowy wg załączonego schematu.

Zestawy wodomierzowe umieścić dla posesji przy ul. Moryca nr30 w projektowanej studzience żelbetowej ϕ 1200mm wg rys.nr8 w pozostałych przypadkach w pomieszczeniach budynków mieszkalnych.

Zestaw wodomierzowy należy zamontować w uchwycie montażowym, uzbroić w stalowe zawory odcinające (tzw. grzybkowe) Dn25mm, wodomierz JS-2.5 Dn20mm, a za zestawem zamontować zawór zwrotny antyskażeniowy Dn25mm.

W pomieszczeniu gdzie będzie lokalizowany zestaw wodomierzowy należy zapewnić temperaturę powyżej 4°C i odwodnienie w podłodze.

Doprowadzenia wody układać w wykopie na podsypce piaskowej grubości 15cm.

Po ułożeniu rurociągów i ich odbiorze należy wykonać obsypkę z piasku do wysokości 30 cm ponad wierzch przewodu. Obsypkę należy wykonywać warstwami do 1/3 średnicy rury zagęszczając każdą warstwę.

W trakcie wykonywania zasypki należy umieścić na przewodzie (40cm) taśmę sygnalizacyjno-ostrzegawczą koloru niebieskiego z napisem „WODA”.

Roboty należy wykonywać zgodnie ze sztuką budowlaną i „Warunkami Technicznymi Wykonania i Odbioru Rurociągów z Tworzyw Sztucznych” i przepisami BHP.

V.6. Próby i odbiory

W celu sprawdzenia szczelności i wytrzymałości połączeń przewodu należy przed zakryciem sieci przeprowadzić próbę szczelności i ująć ją w formie protokołu.

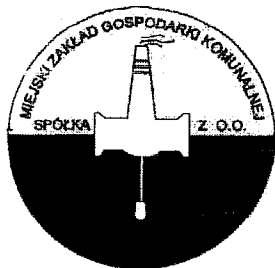
Zaleca się przeprowadzić próbę ciśnieniową hydrauliczną. Przygotowane do próby przewody należy napęlić wodą i dokładnie odpowietrzyć. Podnieść ciśnienie do wartości 1 MPa. w przypadku wystąpienia przecieków, należy je usunąć i ponownie wykonać próbę od początku. Po uzyskaniu pozytywnych wyników szczelności należy przewody poddać płukaniu używając w tym celu czystej wody wodociągowej.

Woda po zakończeniu płukania powinna zostać poddana badaniom fizykochemicznym i bakteriologicznym.

W przypadku negatywnego wyniku badań przewody poddać dezynfekcji i ponownie wypłukać. Odbiory, częściowy i końcowy powinny być dokonane komisyjnie przy udziale przedstawicieli wykonawcy, nadzoru inwestycyjnego i użytkownika i potwierdzone właściwymi protokołami.

mgr Inż. Adam Okczyk

UDC PROJ. KT UAN, V.8308/150/00
84 ust.2, 85 ust.1, 87,
873 ust.1 pkt.4 B.a i b



Miejski Zakład Gospodarki Komunalnej

Spółka z o.o.

97-300 Piotrków Trybunalski

URZĄD MIASTA

Biuro Architektury i Inżynierii

97-300 Piotrków Trybunalski

ul. Przemysłowa 4



-5-

Tel./Fax (0-44) 645-16-04 Tel. (0-44) 645-16-05 e-mail: sekretariat@mzkg-piotrkow.pl NIP: 771-17-98-036
REGON: 590488125 Konto: BGZ S.A. o/Piotrków Tryb. Nr 07 2030 0045 1110 0000 0025 3440
Krajowy Rejestr Sądowy Nr 0000000879 - Sąd Rejonowy Łódź-Śródmieście Kapitał zakładowy spółki: 600 tys. PLN

Nasz znak: MZGK/TT 295 /2007

Piotrków Trybunalski, 02.02.2007r.

WARUNKI TECHNICZNE

do celów projektowych i wykonania podłączenia do miejskiej sieci wodociągowej działek przy ul. Moryca i ul. Ujazd w Piotrkowie Trybunalskim.

Wnioskodawca: - Urząd Miasta, Wydział Rozwoju Miasta,
Piotrków Tryb., ul. Szkolna 28

I. Wodociąg rozdzielczy.

1. W ulicy Moryca i Ujazd wykonać wodociąg rozdzielczy. Wodociąg wykonać z rur polietylenowych niebieskich – SDR 11, PE 80 lub 100, PN 12,5.
2. W miejscu włączenia do miejskiej sieci oraz węzłach wodociąg uzbroić w zasuwę z żeliwa sferoidalnego PN 16 bezgniazdową z miękkim uszczelnieniem klina.
3. Na końcu wodociągu zamontować zestaw hydrantowy p.poż.
4. Trasę wodociągu oznaczyć taśmą sygnalizacyjno-lokalizacyjną.

II. Przyłącza wodociągowe.

1. Przyłącza wykonać z rur polietylenowych koloru niebieskiego – PN 12,5, PE 80, SDR 11.
2. Przy włączeniu do wodociągu przyłącza uzbroić w zasuwy odcinające – obudowy zasuwy w wersji teleskopowej.
3. Łączenia rur wykonywać złączkami i kształtkami elektrooporowymi.
4. Trasę przyłączy oznaczyć taśmą sygnalizacyjno-ostrzegawczą koloru niebieskiego z napisem „uwaga woda”.
5. Zestawy wodomierzy głównych wyposażać w zawory lub zasuwy odcinające, a za zestawami od strony instalacji zaprojektować urządzenia zabezpieczające przed wtórnym zanieczyszczeniem wody.

Oferujemy usługi w zakresie: budowy wodociągów i kanalizacji sanitarnych, eksploatacji ujęć wodnych, eksploatacji i konserwacji sieci i węzłów cieplnych, uruchamiania oczyszczalni ścieków, badań laboratoryjnych w zakresie ochrony środowiska, transportu i sprzętu specjalistycznego, przewijania silników i usług remontowo-budowlanych.

6. Zestawy wodomierzy głównych lokalizować w studzienkach lub w budynkach, zgodnie z Rozporządzeniem Ministra Infrastruktury z dnia 12.04.2002 r. Dziennik Ustaw Nr 75 poz. 690.
7. Koszty zainstalowania i utrzymania wodomierza głównego pokrywa MZGK Sp. z o. o.

III. Pouczenie.

1. Na 7 dni przed przystąpieniem do wykonania, należy pisemnie powiadomić MZGK Sp. z o. o. o rozpoczęciu robót.
2. Trasę wodociągu projektować w oparciu o docelowe linie regulacyjne ulicy (tereny stanowiące własność gminy). Wodociąg lokalizować poza jezdnią w przyszłym chodniku.
3. Wskazane jest, aby na etapie projektowania rozwiązania techniczne konsultowane były z naszym zakładem.
4. Wykonany wodociąg oraz przyłącza przed zasypaniem podlegają odbiorowi technicznemu przez MZGK Sp. z o.o., oraz inwentaryzacji geodezyjnej.
5. Projekt budowlany przedłożyć do uzgodnienia branżowego.
6. Warunki techniczne ważne są przez okres 2 lat od daty ich wystawienia.

VICEPREZES ZARZĄDU
mgr inż. Michał Rzanek

**ZA ZGODNOŚĆ
Z ORYGINAŁEM**



Bogdan Młoczkowski
uprawnienia budowlane do projektowania
i kierowania robotami budowlanymi
w specjalności: instalacyjno-izyacyjnej
w zakresie: instalacji sanitarnych
Nr ewid. UAN.IV-10224/165/82

Warunki techniczne otrzymałam(tem) :

Piotrków Trybunalski dnia 28.05.2007r.

PP.II.73313/10 /2007

DECYZJA

O LOKALIZACJI INWESTYCJI CELU PUBLICZNEGO

Na podstawie art. 4, ust. 2 pkt.1, art. 50 ust. 1, art. 54 ustawy z dnia 27 marca 2003r. (Dz. U. Nr 80, poz. 717 z późniejszymi zmianami), § 2 Rozporządzenia Ministra Infrastruktury z dnia 26 sierpnia 2003r. w sprawie oznaczeń i nazewnictwa stosowanych w decyzji o ustaleniu lokalizacji inwestycji celu publicznego oraz w decyzji o warunkach zabudowy (Dz. U.z 2003r, Nr 164, poz. 1589) oraz art. 104 ustawy z dnia 14 czerwca 1960r. kodeks postępowania administracyjnego (Dz.U. z 2000r., Nr 98, poz. 1071 z późniejszymi zmianami) oraz Uchwały Rady Miasta w Piotrkowie Trybunalskim nr XLI/710/05 z dnia 5 października 2005r. w sprawie upoważnienia Dyrektora Pracowni Planowania Przestrzennego w Piotrkowie Trybunalskim do załatwiania indywidualnych spraw z zakresu administracji publicznej (Dz. Urz. Woj. Łódzkiego Nr 327, poz. 2988 z dnia 8 listopada 2005r.) po rozpoznaniu wniosku z dnia 27.03.2007r w sprawie wydania decyzji o ustaleniu lokalizacji inwestycji celu publicznego

U S T A L A M

Dla: Gminy Piotrków Trybunalski

reprezentowanej przez Wydział Rozwoju Miasta, Biuro Inwestycji i Remontów z siedzibą w Piotrkowie Trybunalskim przy ulicy Szkolnej 28

SPOSÓB ZAGOSPODAROWANIA I WARUNKI ZABUDOWY TERENU

dla zamierzenia inwestycyjnego polegającego na :

- **budowie wodociągu przewidzianego do realizacji na terenie działek o nr ewid.:**
 - ✓- 257, 327 obr 40 stanowiących pas drogowy ul. Ujazd ,
 - ✓- 334 stanowiącej pas drogowy ul. Moryca
- **oraz działki o nr ewid. 258 obr. 40 w Piotrkowie Trybunalskim.**

W toku postępowania uzyskano uzgodnienia lub opinie organów w zakresie wymaganym przez art. 53 ust. 4 ustawy z dnia 27 marca 2003r. o planowaniu i zagospodarowaniu przestrzennym tj. :

1. Zarządcy drogi –postanowienie z dnia 30.04.2007r. znak : MZDiK. IR.5544-12/127/2007 z następującą uwagą: **wodociąg lokalizować z uwzględnieniem §140 ust.8 rozporządzenia Ministra Transportu i Gospodarki Morskiej z dnia 20 marca 1999r. w sprawie warunków technicznych, jakim powinny odpowiadać drogi publiczne i ich usytuowanie tzn. wodociąg nie powinien być usytuowany pod jezdnią istniejącą i docelową ul. Ujazd i ul. Moryca.**
2. Wojewódzkiego Zarządu Melioracji i Urządzeń Wodnych w Łodzi – opinia z dnia 16.05.2007r. nr I-Pt/6231/44/98/2007

Przebieg projektowanej inwestycji wyznaczono na mapie w skali 1:1000 stanowiącej załącznik nr 1 do niniejszej decyzji obejmującej cel publiczny o znaczeniu lokalnym - gminnym.

I. Realizacja zamierzenia wymaga spełnienia następujących warunków i szczegółowych zasad zagospodarowania terenu oraz jego zabudowy w zakresie:

1. Warunków i wymagań ochrony i kształtowania ładu przestrzennego:

Projektowana inwestycja nie może powodować istotnych zmian w istniejącym zagospodarowaniu nieruchomości. Teren po wykonaniu robót budowlanych należy doprowadzić do stanu pierwotnego.

Planowana inwestycja nie narusza ładu przestrzennego terenu na którym będzie realizowana i nie zmienia jego sposobu użytkowania.

2. Ochrony środowiska , przyrody i krajobrazu:

a/ planowana inwestycja nie jest przedsięwzięciem mogącym znacząco oddziaływać na środowisko i nie wymaga przeprowadzenia postępowania w sprawie oceny oddziaływania na środowisko.

b/ inwestycja jest położona poza zasięgiem obszarów chronionych na podstawie przepisów o ochronie przyrody i przepisów o ochronie gruntów rolnych i leśnych, leży poza obszarami objętymi przyrodniczą ochroną konserwatorską.

b/ zgodnie z Rozporządzeniem Rady Ministrów z dnia 9 listopada 2004r. (Dz. U.z dn. 3.12.2004r. z późniejszymi zmianami) w sprawie określenia rodzajów przedsięwzięć mogących znacząco oddziaływać na środowisko oraz szczegółowych uwarunkowań związanych z

owalifikowaniem przedsięwzięcia do sporządzenia raportu o oddziaływaniu na środowisko §3 ust.1 pkt 63) „kanały odkryte lub rurociągi służące do przesyłania wody z wyłączeniem przyłączy doprowadzających wodę do budynków” zaliczone są do inwestycji dla której sporządzenie raportu o oddziaływaniu przedsięwzięcia na środowisko może być wymagane,

3. Dziedzictwa kulturowego i zabytków dóbr kultury współczesnej:

- a/ planowana inwestycja nie narusza miejskiego układu przestrzennego nie znajduje się w otoczeniu obiektów znajdujących się w rejestrze zabytków i objętych ochroną konserwatorską,
- **nie wymaga nałożenia specjalnych warunków realizacji.**

4. Warunków obsługi w zakresie infrastruktury technicznej i komunikacji :

- a/ budowę odcinka sieci wodociągowej Ø 110z włączeniem do istniejącej sieci wodociągowej Ø 100 w ulicy Moryca realizować zgodnie z :
- warunkami technicznymi uzyskanymi u właściwego gestora sieci miejskich.
b/ budowa nowej sieci nie może kolidować z istniejącymi sieciami w ulicy Moryca
c/ przed uzyskaniem pozwolenia na budowę uzyskać od zarządcy drogi (dot. ul. Ujazd i Moryca) warunki na umieszczenie w pasie drogowym urządzenia obcego wraz z prawem dysponowania gruntem na cele budowlane.
d/ projektowany wodociąg lokalizować z uwzględnieniem §140 ust.8 rozporządzenia Ministra Transportu i Gospodarki Morskiej z dnia 20 marca 1999r. w sprawie warunków technicznych, jakim powinny odpowiadać drogi publiczne i ich usytuowanie tzn. wodociąg nie powinien być usytuowany pod jezdnią istniejącą i docelową ul. Ujazd i ul. Moryca.
e/ w projekcie budowlanym należy przewidzieć ;
rozwiązanie kolizji z rowem, zapewniając prawidłowe działanie. Projekt budowlany planowanej inwestycji należy uzgodnić z Wojewódzkim Zarządkiem Melioracji Urządzeń Wodnych w Łodzi- Terenowym Inspektoratem w Piotrkowie Trybunalskim.

5. Wymagań dotyczących ochrony interesów osób trzecich: realizacja

projektowanego zamierzenia inwestycyjnego nie może pozbawiać osób trzecich :

- dostępu do drogi publicznej lub powodować jego ograniczeń ,
- możliwości korzystania z wody, kanalizacji, energii elektrycznej i ciepłej, gazu ziemnego oraz ze środków łączności ,
- dostępu światła dziennego do pomieszczeń przeznaczonych na pobyt ludzi oraz powodować uciążliwości spowodowanych przez hałas, wibracje, zakłócenia elektryczne i promieniowania oraz zanieczyszczać powietrza , wody i gleby.

Niniejsza decyzja nie rodzi praw do terenu i na etapie wystąpienia o pozwolenie na budowę inwestor musi przedstawić potwierdzenie prawa do dysponowania nieruchomością (na terenie której realizowana będzie inwestycja) na cele budowlane.

- 6. Ustalenia dotyczące granic i sposobów zagospodarowania terenów lub zagospodarowania terenów podlegających ochronie ustalonych na podstawie odrębnych przepisów, w tym terenów górniczych, a także narażonych na niebezpieczeństwo powodzi oraz zagrożonych osuwaniem się mas ziemnych:** projektowana inwestycja nie jest zlokalizowana na terenach podlegających ochronie w zakresie powyżej ustalonym, nie nakłada się żadnych dodatkowych wymagań i obowiązków

II. Do wniosku o wydanie pozwolenia na budowę należy dołączyć :

- projekt budowlany wraz z opiniami, uzgodnieniami i pozwoleniami wymaganymi przepisami szczegółowymi,
- prawomocną decyzję o ustaleniu lokalizacji celu publicznego .

Decyzja wiąże organ wydający decyzję o pozwoleniu na budowę (art. 55 ustawy o planowaniu i zagospodarowaniu przestrzennym).

Decyzja niniejsza nie rodzi praw do terenu oraz nie narusza prawa własności i uprawnień osób trzecich .

Decyzja niniejsza jest ważna do jej wygaśnięcia odrębną decyzją z powodów określonych w art. 65 ust. 1 ustawy o planowaniu i zagospodarowaniu przestrzennym.

UZASADNIENIE

Wniosek o ustalenie lokalizacji celu publicznego w dniu 27.03.2007r. wystąpił do Pracowni Planowania Przestrzennego Wydział Rozwoju Miasta, Biuro Inwestycji i Remontów z siedzibą w Piotrkowie Trybunalskim przy ulicy Szkolnej 28

W trakcie prowadzonego postępowania właściciele nieruchomości sąsiednich zostali powiadomieni w formie obwieszczenia o projektowanej inwestycji - nie wnieśli uwag do projektowanej inwestycji. Niniejsza decyzja uwzględnia w całości żądanie Wnioskodawcy.

W trakcie postępowania dokonano analizy warunków i zasad zagospodarowania terenu w zakresie projektowanej inwestycji, analizy stanu faktycznego oraz prawnego terenu przeznaczanego do realizacji.

Pouczenie :

Od niniejszej decyzji służy stronom prawo do wniesienia odwołania do Samorządowego Kolegium Odwoławczego w Piotrkowie Trybunalskim za pośrednictwem Dyrektora Pracowni Planowania Przestrzennego w Piotrkowie Trybunalskim w terminie 14 dni od daty jej doręczenia.

Odwołanie powinno zawierać zarzuty odnoszące się do decyzji, określać istotę i zakres zadania będącego przedmiotem odwołania oraz wskazywać dowody uzasadniające żądanie.

Załączniki do decyzji :

- załącznik nr 1 – mapa syt. wysokościowa w skali 1:1000 na której wyznaczono linie rozgraniczające teren projektowanej inwestycji.

DYREKTOR
Pracowni Planowania Przestrzennego
.....
pieczęć i podpis osoby
upoważnionej do wydawania decyzji

Otrzymują:

1. wnioskodawca
Wydział Rozwoju Miasta, Biuro Inwestycji i Remontów
97-300 Piotrków Tryb. ul. Szkolnej 28
2. Miejski Zarząd Dróg i Komunikacji
97-300 Piotrków Tryb. ul. Belzacka 176
3. Wojewódzki Zarząd Melioracji i Urządzeń Wodnych w Łodzi
Terenowy Inspektorat w Piotrkowie Trybunalskim
97-300 Piotrków Tryb. ul. Próchnika 17
4. właściciele nieruchomości sąsiednich – obwieszczenie

5. a/a

Do wiadomości:

1. Urząd Miasta Wydział Infrastruktury Miasta,
97-300 Piotrków Trybunalski ul. Szkolna 28

Uwaga :

Rozstrzygnięcia jednoznaczne i ostateczne nastąpią w drodze decyzji pozwolenia na budowę, wydanej w trybie Ustawy z dnia 7 lipca 1994r. - Prawo Budowlane (tekst jednolity Dz. U. z 2000r. Nr 106, poz. 1126 z późniejszymi zmianami) po przeprowadzeniu oddzielnego postępowania administracyjnego na wniosek Inwestora, Rozpoczęcie prac budowlanych może nastąpić dopiero po uzyskaniu prawomocnej decyzji o pozwoleniu na budowę.

Przystąpienie do budowy bez wymagań określonych wyżej będzie uznane za samowolę i likwidowane odrębnym postępowaniem.

Organ, który wydał niniejszą decyzję stwierdza jej wygaśnięcie jeśli:

- 1/ wnioskodawca uzyskał pozwolenia na budowę,
- 2/ dla tego terenu uchwalono plan miejscowy, którego ustalenia są inne niż w wydanej decyzji, przy czym przepisu tego nie stosuje się jeżeli została wydana decyzja o pozwoleniu na budowę.

Projekt decyzji został sporządzony przez : mgr inż. arch. Beatę Kuźmińską wpisaną na listę członków Łódzkiej Okręgowej Izby Architektów pod numerem LO 0178.

**ZA ZGODNOŚĆ
Z ORYGINAŁEM**

Bogdan Młoczkowski
uprawniony budowlane do projektowania
i kierowania robotami budowlanymi
w specjalności: instalacyjno-inżynierskiej
w zakresie instalacji sanitarnych
Nr ewid. UAN.IV-10220/165/82

ARCHITEKT
Nr. Izby Architektów LO 0178
Beata Kuźmińska

SYTUACJA WYSOKOŚCIOWA
Skala 1 : 500

ZALĄCZNIK NR 1 do decyzji nr PP.II.73313/10/07

Dla inwestycji polegającej na :

- budowie wodociągu przewidzianego do realizacji na terenie działek o nr ewid. :
- 257, 327 obr 40 stanowiących pas drogowy ul. Ujazd ,
- 334 stanowiącej pas drogowy ul. Moryca
- oraz działki o nr ewid 258 obr. 40 w Piotrkowie Trybunalskim.

— Linie rozgraniczające teren projektowanej inwestycji
— Ideogram przebiegu proj. sieci

Skala 1: 1000

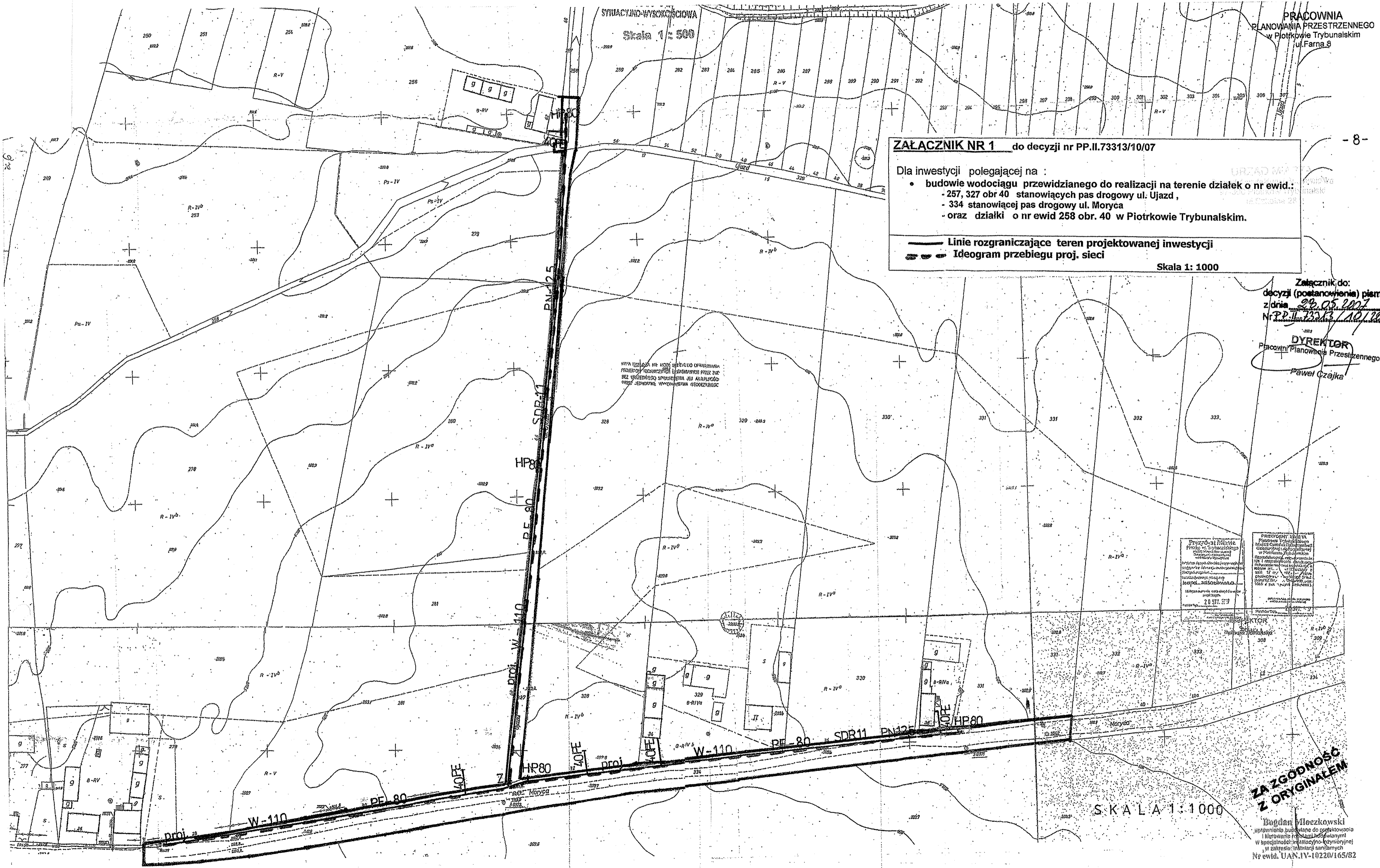
Załącznik do:
decyzji (postanowienia) pisma
z dnia 29.05.2007
Nr PP.II.73313/10/007

DYREKTOR
Pracowni Planowania Przestrzennego
Paweł Czajka

PRZEGLĄD I WERYFIKACJA
Pracowni Planowania Przestrzennego
Miejski Zarząd Gminny
w Piotrkowie Trybunalskim
28.05.07

**ZA ZGODNOŚĆ
Z ORYGINAŁEM**

Bogdan Włoczkowski
uprawnienia budowlane do projektowania
i kierowania robotami budowlanymi
w specjalności instalacyjno-ryzywnej
w zakresie instalacji sanitarnych
Nr ewid. UAN.IV-10220/165/82



Piotrków Trybunalski 18. 06.2007r.

PP.II/.73284/ 8 /2007

Urząd Miasta, Wydział Rozwoju Miasta
Biuro Inwestycji i Remontów
Ul. Szkolna 28

W nawiązaniu do pisma z dnia 30.05.2007r.nr RIM.II.7022/4/07 przekazuję załącznik graficzny z określonymi liniami rozgraniczającymi dla ulic Moryca i Ujazd .

Przyjęte linie rozgraniczające uwzględniają ustalenia obowiązującego „ Studium uwarunkowań i kierunków zagospodarowania przestrzennego miasta Piotrkowa Trybunalskiego oraz obowiązujące przepisy - warunki techniczne jakim powinny odpowiadać drogi publiczne .

W studium ulica Moryca sklasyfikowana została jako ulica lokalna zaś dla ulicy Ujazd brak jest klasyfikacji.

W świetle powyższego przyjęto :

- dla ulicy Ujazd - 10 m w liniach rozgraniczających jak dla drogi dojazdowej
- dla ulicy Moryca - 12m (parametry drogi lokalnej).
- na odcinku ulicy Moryca przy nieruchomości Moryca nr 30 (ozn. nr ewid. 281 obr 40) – 14m uwzględniono bowiem usytuowanie istniejącego ogrodzenia, którego lokalizacja wyznaczona została w decyzji o warunkach zabudowy nr AB. III. 73310/317/2001.)

DYREKTOR
Pracowni Planowania Przestrzennego

Paweł Czajka

**ZA ZGODNOŚĆ
Z ORYGINAŁEM**

*Odmienione dnia 22.06.2007r.
Bogdan Młoczkowski*

Bogdan Młoczkowski
uprawniony budowlane do projektowania
i kierowania robotami budowlanymi
w szczególności: instalacyjno-inżynieryjnej
w zakresie: instalacji sanitarnych
Nr ewid. UAN.IV-10220/165/82

WYDZIAŁ ROZWOJU MIASTA
Urzędu Miasta w Piotrkowie Tryb.

Wpł.
data 2 0. CZE. 2007

Nr 1074 Podpis *Bachmolek*

RIM

URZĄD MIASTA
WYDZIAŁ INFRASTRUKTURY MIASTA
 Referat Geodezji, Kartografii i Katastru
 97-300 Piotrków Trybunalski
 ul. Szkolna 26

URZĄD MIASTA
 Referat Archiwizacji i Dokumentacji
 97-300 Piotrków Trybunalski
 ul. Szkolna 26

Województwo : **LÓDZKIE**
 Powiat : **PIOTRKOWSKI GRODZKI**
 Jednostka ewidencyjna : **Piotrków Trybunalski**
 Obręb : **40 OBRĘB 40**

Skrócony wypis ze skorowidza działek

z dnia:2007-05-16

lp.	NrOb	Nr działki	Ark.	Księga wiecz	Ch	Udział	właściciel / władający	pow. [ha]
1	40	331	628	AN.NR 4552/03	WL	1/2	(małżeństwo) JANUSZ, ADAM SALAMON Rodzice: JÓZEF, CECYLIA ROKSZYCE I 42; WOLA KRZYSZTOPORSKA; KRYSTYNA, TERESA SALAMON Rodzice: TADEUSZ, NATALIA ROKSZYCE I 42; WOLA KRZYSZTOPORSKA; (małżeństwo) KRZYSZTOF, JÓZEF SZCZEPANIK Rodzice: TADEUSZ, NATALIA WYZWOLENIA 12/14/56; PIOTRKÓW TRYBUNALSKI; RENATA, ALEKSANDRA SZCZEPANIK Rodzice: DARIUSZ, BARBARA WYZWOLENIA 12/14/56; PIOTRKÓW TRYBUNALSKI;	1.1581
				KW 41447	WL	1/2		
				REP A 1093/91				
2	40	329	628	ON7011C/10818	WL	1/1	PAWEŁ GRZEGORZEWSKI Rodzice: BRONISŁAW, KRYSTYNA MORYCA 34/1; PIOTRKÓW TRYBUNALSKI;	1.2582
3	40	281	637	AN REP A 7640/99	WL	1/2	(małżeństwo) BOGDAN, JACEK RAJSZCZAK Rodzice: ROMAN, ALICJA KRAKOWSKIE PRZEDMIEŚCIE 1/6, PIOTRKÓW TRYBUNALSKI; ALINA, KATARZYNA RAJSZCZAK Rodzice: STANISŁAW, HELENA KRAKOWSKIE PRZEDMIEŚCIE 1/6, PIOTRKÓW TRYBUNALSKI; (małżeństwo) TOMASZ RAJSZCZAK Rodzice: ROMAN, ALICJA JULIUSZA SŁOWACKIEGO 37/10; PIOTRKÓW TRYBUNALSKI; EUNIKA RAJSZCZAK Rodzice: STANISŁAW, HELENA JULIUSZA SŁOWACKIEGO 37/10; PIOTRKÓW TRYBUNALSKI;	0.8680
				AN REP A NR 7640/99	WL	1/2		
				KW 65654				
4	40	256	628	ON4511/431174	WL	1/1	WOJCIECH, EDWARD STĘPIEŃ Rodzice: JÓZEF, REGINA MORYCA 24C; PIOTRKÓW TRYBUNALSKI;	0.9382

**A ZGODNOŚĆ
Z ORYGINAŁEM**



Strona: 1

Dokument niniejszy jest wypisem z
 opisowych danych ewidencji gruntów
 i budynków wydanym *Bogdanu*
Moczko (nazwa jednostki)
 nie przeznaczonym do dokonania wpisu
 w księdze wieczystej

Z up. PREZENTA MIASTA
 INSPEKTOR

Anna Młoda

Bogdan Moczko
 Nr ewidencyjny: 114/022/16482

Uprawniony: Anna Myka

Referat: Antykorupcyjny

97-300 Pionki

nie podlega opłacie skarbowej na post. art. 3 ustawy

z dnia 17 listopada 2006r. o opłacie skarbowej

14.10.2010 11:43:10

URZĄD MIASTA
WYDZIAŁ INFRASTRUKTURY MIASTA
 Referat Geodezji, Kartografii i Katastru
 97-300 Piotrków Trybunalski
 ul. Szkołna 28

Województwo : **ŁÓDZKIE**
 Powiat : **PIOTRKOWSKI GRODZKI**
 Jednostka ewidencyjna : **Piotrków Trybunalski**
 Obręb : **40 OBRĘB 40**

Skrócony wypis ze skorowidza działek

z dnia:2007-06-06

Ip.	NrOb	Nr działki	Ark.	Księga wiecz	Ch	Udział	właściciel / władający	pow. [ha]
1	40	257	628	KW 81689	WL GS	1/1 1/1	GMINA PIOTRKÓW TRYBUNALSKI PASAŻ KAROLA RUDOWSKIEGO 10; PIOTRKÓW TRYBUNALSKI; PREZYDENT MIASTA PIOTRKOWA TRYB. - DRUGI GMINNE PASAŻ KAROLA RUDOWSKIEGO 10; PIOTRKÓW TRYBUNALSKI;	0.0152
2	40	258	628		WL GS	1/1 1/1	SKARB PAŃSTWA URZĄD MIASTA SZKOLNA 28; - PIOTRKÓW TRYBUNALSKI;	0.4411
3	40	278	628	ON4510/161477	WL WL WL	1/3 1/3 1/3	ALDONA NOWAK Rodzice: JÓZEF, WACŁAWA MORYCA 28/1; PIOTRKÓW TRYBUNALSKI; EDMUND NOWAK Rodzice: JÓZEF, WACŁAWA MORYCA 28/1; PIOTRKÓW TRYBUNALSKI; HENRYK NOWAK Rodzice: JÓZEF, WACŁAWA MORYCA 28/1; PIOTRKÓW TRYBUNALSKI;	2.1593
4	40	279	628	ON4511/431174	WL	1/1	WOJCIECH, EDWARD STĘPIEŃ Rodzice: JÓZEF, REGINA MORYCA 24C; PIOTRKÓW TRYBUNALSKI;	0.2849
5	40	280	628	KW 17889	WL	1/1	(małżeństwo) LESZEK GRONT Rodzice: JÓZEF, JÓZEFA MORYCA 22; PIOTRKÓW TRYBUNALSKI; MARIA GRONT Rodzice: JÓZEF, HELENA MORYCA 22; PIOTRKÓW TRYBUNALSKI;	0.8397
6	40	327	628	KW 81689	WL GS	1/1 1/1	GMINA PIOTRKÓW TRYBUNALSKI PASAŻ KAROLA RUDOWSKIEGO 10; PIOTRKÓW TRYBUNALSKI; PREZYDENT MIASTA PIOTRKOWA TRYB. - DRUGI GMINNE PASAŻ KAROLA RUDOWSKIEGO 10; PIOTRKÓW TRYBUNALSKI;	0.0980
7	40	330	628	ANREP.A NR 7422/96	WL	1/1	HALINA KOŁEK Rodzice: RYSZARD, HELENA ZALESICKA 67; PIOTRKÓW TRYBUNALSKI;	1.1176

Biuro Architektury i Projektowania
Anna Mycka
ul. Sztajna 22
07-300 Piotrków Trybunalski

Nie podlega opłacie skarbowej na podst. art. 3 ustawy
z dnia 16 listopada 2006r. o opłacie skarbowej
(Dz.U. z 2006r. Nr 225, poz. 1635).



Dokument niniejszy jest wydrukiem z I
opisowych danych ewidencji apartamentów i
budynków wydanym M. Oczko-Lyda
Bogdan (nazwa jednostki)
nie przeznaczonym do dokonania wpisu
w księdze wieczystej

Z up. PREZYDENTA MIASTA
INSPEKTOR

Anna Mycka

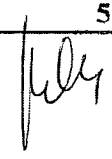


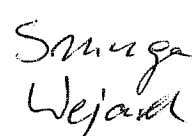
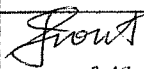
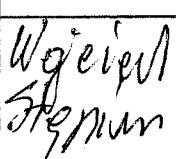
**ZA ZGODNOŚĆ
Z ORYGINAŁEM**

Bogdan Mloczkowski
uprawnienia budowlane do projektowania
i kierowania robotami budowlanymi
w specjalności instalacyjno-inżynierskiej
w zakresie instalacji sanitarnych
Nr ewid. UAN.IV-10220/165/82

Piotrków Tryb.dn.05.07.2007r.

O Ś W I A D C Z E N I E

Oświadczam, że przedłożone i opisane w poz.4 rozwiązanie projektowo-realizacyjne wodociągu i przyłącza wodociągowego dla potrzeb mojej posesji w ul. Moryca i Ujazd w Piotrkowie Tryb. zostało mi przedstawione, uzgodnione i akceptowane poniżej własnoręcznym podpisem.

Lp	Nazwisko i Imię	Adres budowy / zamieszkania	Opis usytuowania wodociągu i przyłącza wodociągowego do posesji	Akceptacja p.4 podpisem
1	2	3	4	5
1.	RAJSZCZAK Bogdan	<u>Moryca30,dz281</u> zam. Piotrków Tryb. ul. Krakowskie Przedmieście 1/6	Wodociąg w odł.2.5m (Moryca) i 2.0m(Ujazd) od istn. ogrodzenia. Przyłącze-56.0m od połudn.-zach. narożnika działki..studz.wodomierzowa-5.0m od istn. ogrodzenia	 DB 4018661 70092806910
2.	GRZEGORZEWSKI Pawel	<u>Moryca32/34,dz329</u> zam. Piotrków Tryb. ul. Moryca 43/1	Wodociąg na wysokości bud.mieszkalnego w odł.ok.1.0m od słupów energetycznych, powoduje przełożenie ogrodzenia na ok.1.0m od proj.wodociągu na koszt Inwestora wodociągu. Przyłącze 1.5m od budynku i wewnętrznego ogrodzenia i 5.2m od południowej ściany bud. mieszkalnego.	 WL 0587646 62062007658
3.	SALAMON Janusz	<u>Moryca38,dz331</u> zam. Rokszyce Wola Krzysztoporska	Wodociąg w odł.0.5-1.0m od granicy dz.331 powoduje przełożenie ogrodzenia na odł.1.0-1.5m w głąb działki na koszt Inwestora wodociągu. Wodociąg zakończyć 25.0m od wschod.granicy dz331.Przyłącze-6.25m od południowej ściany budynku,prostopadle do projekt. wodociągu.	 AK 13711138 5512117436
4.	SMUGA Wojciech	<u>Ujazd60/62,dz256</u> zam. Piotrków Tryb. ul. Ujazd 62	Wodociąg w odł.7.0m od połud.-wsch. narożnika budynku mieszkalnego, powoduje przełożenie istniejącego ogrodzenia na odł.ok.1.5m w głąb dz.256 na koszt Inwestora wodociągu.Przyłącze 0.5m od południowej ściany budynku, prostopadle do projektowanego wodociągu	 AG 11363004 53041512733
5.	GRONT Leszek	<u>Ujazd66,dz280</u> zam. Piotrków Tryb. ul. Moryca 22	Wodociąg w odł.1.0-1.5m od wschodniej granicy dz.280. oraz 1.0m od słupów energetycznych	 AGD 961931 54052916049
6.	STEPIEN Wojciech	<u>Ujazd 64,dz.279</u> zam. Piotrków Tryb. ul. Moryca 24c	Wodociąg w odł. 0.0-1.5m od wschodniej granicy dz.279 oraz 1.0m od słupa energetycznego.	

**ZA ZGODNOŚĆ
Z ORYGINAŁEM**

Bogdan Młoczkowski
uprawnienia budowlane do projektowania
i kierowania robotami budowlanymi
w szczególności instalacyjno-inżynierskiej
w zakresie: Instalacji sanitarnych
Nr ewid. UAN.IV-10220/165/82

URZĄD MIASTA
WYDZIAŁ INFRASTRUKTURY MIASTA
Referat Geodezji, Kartografii i Katastru
97-300 Piotrków Trybunalski
ul. Szkolna 28

URZĄD MIASTA
Referat Architektury i Budownictwa
97-300 Piotrków Trybunalski
ul. Szkolna 28

Piotrków Trybunalski dnia: 2007-08-17

Znak sprawy IMG.7441-ZUDP-312/2007

Opinia nr ZUDP-312/2007
Zespołu Uzgadniania Dokumentacji Projektowej w Piotrkowie Tryb.

Działając na podstawie artykułu 28 ust. 1 ustawy z dnia 17 maja 1989 r. prawo geodezyjne i kartograficzne (tekst jednolity Dz. U. z 2000 r. Nr 100, poz 1086 z późniejszymi zmianami), §11 ust. 1 rozporządzenia Ministra Rozwoju Regionalnego i Budownictwa z dnia 2 kwietnia 2001 r. w sprawie geodezyjnej ewidencji sieci uzbrojenia terenu oraz zespołów uzgadniania dokumentacji projektowej (Dz.U. Nr 38, poz.455) oraz zarządzenia Prezydenta Miasta Piotrkowa Trybunalskiego z dnia 12.11.2001 r. nr 166 w sprawie, po dokonaniu uzgodnień projektu

przedmiot uzgodnienia: **sieć wodociągowa z przyłączami**

zlokalizowanego: **Piotrków Tryb., ul.Moryca i ul.Ujazd**

inwestor: **GMINA PIOTRKÓW TRYBUNALSKI**

97-300 PIOTRKÓW TRYBUNALSKI
Pasaż Rudowskiego 10

na wniosek z dnia: **2007-07-30**

znak:

otrzymanego dnia: **2007-07-31**

Uwagi i zalecenia:

- Miejski Zarząd Dróg i Komunikacji

- Przed rozpoczęciem robót w pasie drogowym należy w Miejskim Zarządzie Dróg i Komunikacji w Piotrkowie Tryb. uzyskać zezwolenie na zajęcie odcinka pasa drogowego oraz przedłożyć Projekt Organizacji Ruchu na czas trwania robót.

- Zezwolenie na umieszczenie urządzenia w pasie drogowym należy uzyskać w Miejskim Zarządzie Dróg i Komunikacji w Piotrkowie Tryb.

- ZEL-T Rejon Energetyczny Piotrków Tryb.

- **Rozpoczęcie prac** należy zgłosić w Rejonie Energetycznym Piotrków Tryb. do Rejonowej Dyspozycji Ruchu w celu ustalenia zakresu koniecznych wyłączeń oraz terminu dopuszczenia do prac.

- Zachować odległość **poziomą** od podziemnej części słupów energetycznych do krawędzi wykopu **min. 1,0 m.**

W rejonie istniejącego uzbrojenia podziemnego wykopy prowadzić ręcznie z zabezpieczeniem.

Pouczenie:

Uzgodnione usytuowanie sieci uzbrojenia terenu podlega wytyczeniu i geodezyjnej inwentaryzacji powykonawczej przez jednostki uprawnione do wykonywania prac geodezyjnych.

W razie niezgodności realizacji sieci uzbrojenia terenu z uzgodnionym projektem inwestor zobowiązany jest przedłożyć mapę z wynikami pomiarów powykonawczych właściwemu organowi administracji architektoniczno-budowlanej.

Uzgodnienie usytuowania projektowanych sieci uzbrojenia terenu zachowuje ważność przez okres 3 lat od dnia wydania opinii w sprawie uzgodnienia usytuowania projektowanych sieci uzbrojenia terenu.

Uzgodnienie traci ważność w przypadku, o którym mowa w § 13 rozporządzenia Ministra Rozwoju Regionalnego i Budownictwa z dnia 2 kwietnia 2001 r. w sprawie geodezyjnej ewidencji sieci uzbrojenia terenu oraz zespołów uzgadniania dokumentacji projektowej (Dz.U. Nr 38, poz 455).

URZĄD
Miasta Piotrków Tytułowy
ul. Piłsudskiego 94
43-100 Piotrków Tytułowy

Nie podlega opłacie skarbowej na podstawie
art.3 ustawy z dnia 16.11.2006 r. o opłacie
skarbowej (Dz.U.z 2006r. Nr 225, poz.1635)

Z up. Prezydenta Miasta
Przewodnicząca Zespołu Uzgadniania
Dokumentacji Projektowej


Anna Kołakowska

SPRAWĘ PROWADZI: Małgorzata Bądek-Gieworkian
NR TELEFONU: (044) 732-18-12
ULICA/NR POKOJU: Szkolna 28 / pokój nr 9
ADRES E-MAIL: m.badek@piotrkow.pl

m Piotrków Tryb.
 ul. Moryca 30, 34 i 38
 ul. Ujazd 62

wodociąg rozdzielczy z przyłączami

geodezyjne opracowanie projektu

WYKAZ WSPÓLRZĘDNYCH

Nr	X	Y
1	5551162.48	4539657.37
2	5551162.69	4539659.86
3	5551172.04	4539702.34
4	5551178.27	4539739.83
4.1	5551185.74	4539738.86
5	5551185.07	4539780.77
6	5551186.06	4539788.71
7	5551193.57	4539848.74
8	5551196.85	4539883.59
8.1	5551211.96	4539884.41
8.2	5551205.96	4539883.84
9	5551204.22	4539961.74
9.1	5551212.41	4539961.47
10	5551206.56	4539986.63
11	5551206.80	4539989.12
12	5551187.55	4539788.52
13	5551191.98	4539792.60
14	5551442.00	4539822.15
15	5551445.97	4539822.62

5551205.98 4539986.53

GEODETA UPRAWNIONY
 Nr rejestru 898
[Signature]
 inż. Andrzej Owczarek

m. Piotrków Tryb.
ul. Moryca 30,34 i 38
ul. Ujazd 62

WODOCIĄG ROZDZIELCZY Z PRZYŁĄCZAMI
GEODEZYJNE OPRAWOWANIE PROJEKTU

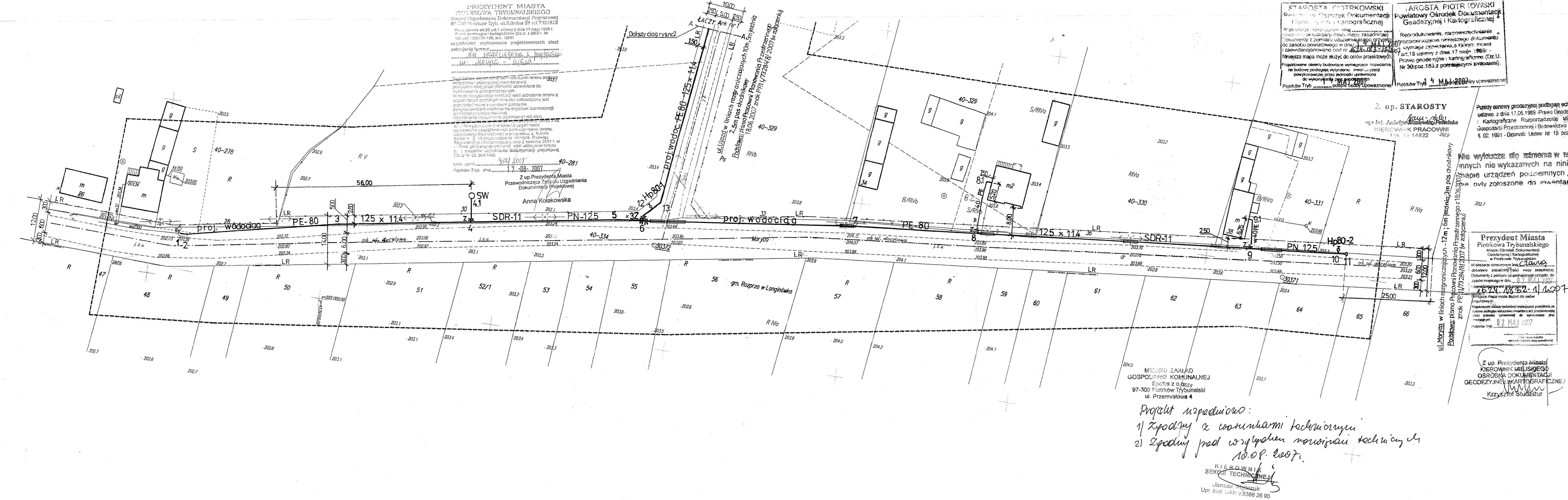
W Y K A Z W S P Ó L R Z E D N Y C H

Nr	X	Y
1.	5551162.48	4539657.37
2.	5551162.69	4539659.86
3.	5551172.04	4539702.34
4.	5551178.27	4539739.83
4.1	5551185.74	4539738.86
5.	5551185.07	4539780.77
6.	5551186.06	4539788.71
7.	5551193.57	4539848.74
8.	5551196.45	4539883.67
8.1	5551211.96	4539884.41
8.2	5551205.96	4539883.84
9.	5551203.89	4539962.68
9.1	5551211.92	4539961.93
10.	5551205.98	4539986.53
11.	5551206.34	4539989.63
12.	5551187.55	4539788.52
13.	5551191.98	4539792.60
14.	5551442.00	4539822.15
15.	5551445.97	4539822.62

GEODETA UPRAWNIONY

Nr rejestru 898

inż. Andrzej Owczarek



PREZYDENT MIASTA PIOTRKÓWA TRYBUNALSKIEGO
Zespół Urzędniczy Dokumentacji Projektowej
ul. Sokoła 28 tel. 7321812

Na podstawie art. 22 ust. 1 ustawy z dnia 17 maja 1999 r. Prawo geodezyjne i kartograficzne (Dz. U. z 2000 r. Nr 18, poz. 393 i z 2001 r. Nr 120, poz. 1281) i zezwolenia geodezyjno-kartograficznego z dnia 07.04.2007 r. w sprawie udzielenia zezwolenia na wykonywanie geodezyjnych i kartograficznych prac w terenie, niniejsza mapa może służyć do celów projektowych.

Projektowane elementy budowlane wyznaczone na podstawie niniejszej mapy nie podlegają wyliczeniu i nie są przedmiotem niniejszej mapy, z wyjątkiem elementów, których wyliczenie jest obowiązkowe na podstawie art. 35 ustawy z dnia 17 maja 1999 r. Prawo geodezyjne i kartograficzne (Dz. U. z 2000 r. Nr 18, poz. 393 i z 2001 r. Nr 120, poz. 1281).

Wzrosty pomiarowe: 1.7.2007

Z up. Prezydenta Miasta Piotrków Trybunalski
Przewodnicząca Zespołu Urzędniczego Dokumentacji Projektowej
Anna Kotakowska

STAROSTA PIOTRKÓWSKI
Piotrków Trybunalski
ul. M. Piłsudskiego 1

Projektowane elementy budowlane wyznaczone na podstawie niniejszej mapy nie podlegają wyliczeniu i nie są przedmiotem niniejszej mapy, z wyjątkiem elementów, których wyliczenie jest obowiązkowe na podstawie art. 35 ustawy z dnia 17 maja 1999 r. Prawo geodezyjne i kartograficzne (Dz. U. z 2000 r. Nr 18, poz. 393 i z 2001 r. Nr 120, poz. 1281).

Wzrosty pomiarowe: 1.7.2007

Z up. Starosty Piotrkowski
mgr inż. Janusz Kozłowski
KIEROWNIK PRACOWNI
Lp. Nr 14622 / 2007

STAROSTA PIOTRKÓWSKI
Piotrków Trybunalski
ul. M. Piłsudskiego 1

Projektowane elementy budowlane wyznaczone na podstawie niniejszej mapy nie podlegają wyliczeniu i nie są przedmiotem niniejszej mapy, z wyjątkiem elementów, których wyliczenie jest obowiązkowe na podstawie art. 35 ustawy z dnia 17 maja 1999 r. Prawo geodezyjne i kartograficzne (Dz. U. z 2000 r. Nr 18, poz. 393 i z 2001 r. Nr 120, poz. 1281).

Wzrosty pomiarowe: 1.7.2007

Z up. Starosty Piotrkowski
mgr inż. Janusz Kozłowski
KIEROWNIK PRACOWNI
Lp. Nr 14622 / 2007

Prezydent Miasta Piotrków Trybunalski
Miasto Ośrodek Dokumentacji Geodezyjnej i Kartograficznej w Piotrkowie Trybunalskim

W obszarze niniejszej mapy nie wykazano urządzeń podziemnych, które nie zostały uwzględnione w niniejszej mapie, z wyjątkiem elementów, których wyliczenie jest obowiązkowe na podstawie art. 35 ustawy z dnia 17 maja 1999 r. Prawo geodezyjne i kartograficzne (Dz. U. z 2000 r. Nr 18, poz. 393 i z 2001 r. Nr 120, poz. 1281).

Wzrosty pomiarowe: 1.7.2007

Z up. Prezydenta Miasta Piotrków Trybunalski
mgr inż. Adam Olczyk
KIEROWNIK PRACOWNI
Lp. Nr 14622 / 2007

Prezydent Miasta Piotrków Trybunalski
Miasto Ośrodek Dokumentacji Geodezyjnej i Kartograficznej w Piotrkowie Trybunalskim

W obszarze niniejszej mapy nie wykazano urządzeń podziemnych, które nie zostały uwzględnione w niniejszej mapie, z wyjątkiem elementów, których wyliczenie jest obowiązkowe na podstawie art. 35 ustawy z dnia 17 maja 1999 r. Prawo geodezyjne i kartograficzne (Dz. U. z 2000 r. Nr 18, poz. 393 i z 2001 r. Nr 120, poz. 1281).

Wzrosty pomiarowe: 1.7.2007

Z up. Prezydenta Miasta Piotrków Trybunalski
mgr inż. Adam Olczyk
KIEROWNIK PRACOWNI
Lp. Nr 14622 / 2007

Projekt uzgodniono:

1) z podmiotami i współwłaścicielami nieruchomości
2) z podmiotami i współwłaścicielami nieruchomości

W.O.P. 2007.

KIEROWNIK SEKCJI TECHNICZNEJ
Janusz Wojciech
Upr. bud. UAN V.6388 26 90

MAPA SYTUACYJNO-WYSOKOŚCIOWA
z geodezyjną inwentaryzacją urządzeń podziemnych
skala 1:500
Ark. 2

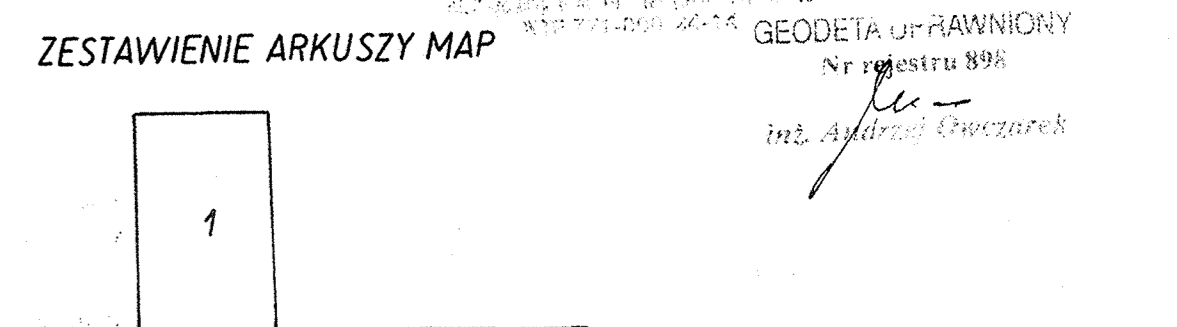
woj. łódzkie
m. PIOTRKÓW TRYBUNALSKI
obręb: 40
ul. Moryca 26-38, Ujazd 62-68

Załącznik do decyzji (postanowienia, pozwolenia)
pisma z dnia 11.04.2007
Nr 11173/2007/47/110/07

Mapa służy do celów projektowych

Osnowa: układ współrzędnych "1965",
Poziom odniesienia: Kronsztadt.
Wykonano na podstawie mapy synt. - wys. sekcja
132.224.183.2,
132.224.183.4, 132.224.184.3 oraz pomiaru uzupełniającego.

Granice wniesiono według ewidencji gruntów.
Urządzenia projektowane sprawdzono w ZUD.
Mapa aktualna na dzień 05.04.2007 r w zakresie opracowania.

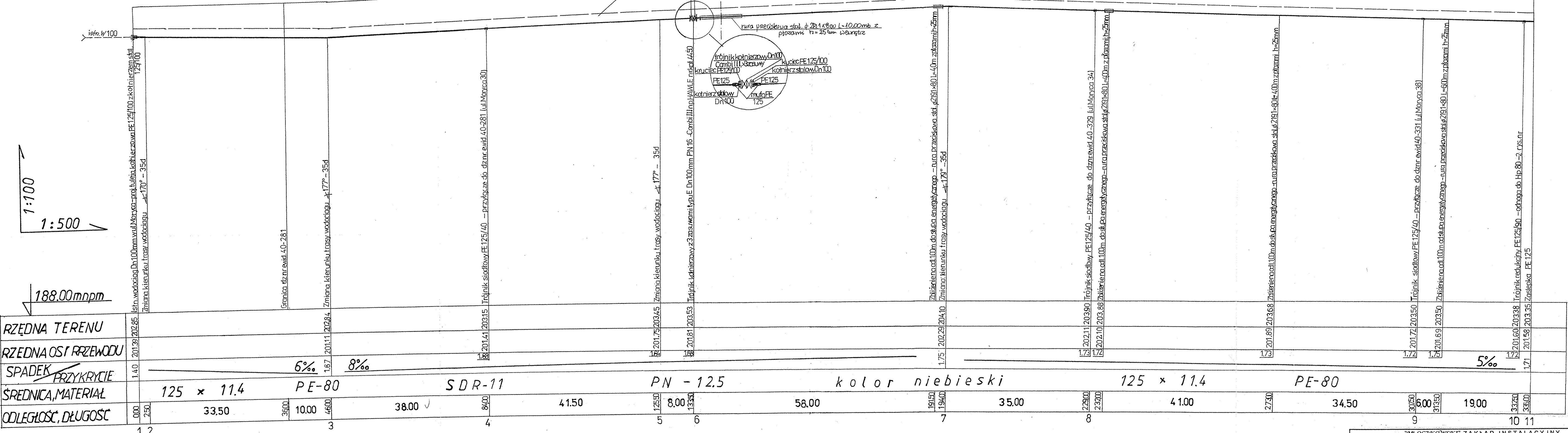


III III III "MŁOCZKOWSKI" ZAKŁAD INSTALACYJNY 97-300 PIOTRKÓW TRYB. UL. SADOWA 22 M. 27		GMIŃNA PIOTRKÓW TRYBUNALSKI	
Investor:	97-300 PIOTRKÓW TRYB. Pasaż Rudowskiego nr.10	Obiekt:	SIEĆ WODOCIĄGOWA
Objekt:	sanitarne - instalacyjne	Branża:	sanitarne - instalacyjne
Temat:	PR O J E K T B U D O W L A N Y S I E C I W O D O C I Ą G O W E J Z P R Z Y Ł Ą C Z A M I	Skala:	1:500
Rysunek:	PROJEKT ZAGOSPODAROWANIA DZIAŁKITERENU	Rys. nr.:	1
Projektował:	mgr inż. Adam Olczyk	Nr upr. proj.:	UAN V-6388/150/09
		Podpis:	
		Data:	11 lipiec 2007

ARCHITEKT MIASTA
Kierownik Pracowni Architektury i Budownictwa i Zarządca upoważniony Prezydenta Miasta Piotrków Trybunalski
Janusz Kozłowski

Wzrosty pomiarowe: 1.7.2007

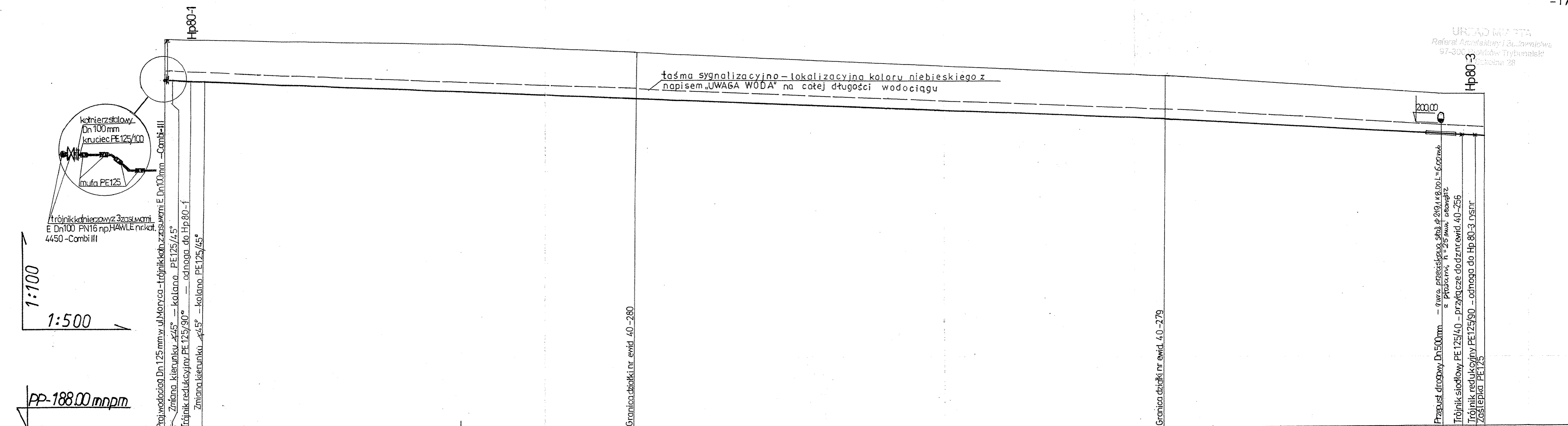
Z up. Starosty Piotrkowski
mgr inż. Janusz Kozłowski
KIEROWNIK PRACOWNI
Lp. Nr 14622 / 2007



	1	2	3	4	5	6	7	8	9	10	11
RZĘDNA TERENU											
RZĘDNA OSI PRZEWODU	201.39	202.85									
SPADEK	1.40		6%	8%						5%	
PRZYKRYCIE											
SREDNICA, MATERIAŁ		125 x 11.4	PE-80	SDR-11	PN - 12.5	kolor niebieski			125 x 11.4	PE-80	
ODLEGŁOŚĆ, DŁUGOŚĆ	0.00	2.50	33.50	36.00	10.00	46.00	38.00	8.00	133.00	41.50	1.25
				3600		8400		8000	13300		19150
								19400		22900	23200
									27300	30250	31350
										600	1900
										33250	33500

III III III "MŁOCZKOWSKI" ZAKŁAD INSTALACYJNY 97-300 PIOTRKÓW TRYB. UL. SZPITALNA 22c m.27			
Inwestor: G M I N A P I O T R K Ó W T R Y B U N A L S K I 97-300 PIOTRKÓW TRYB. Pasaż Rudowski nr 10			
Obiekt: S I E C W O D O C I A G O W A	Branża: sanitarno - instalacyjna		
w UL. MORYCA I UJAZD wraz z PRZYŁĄCZAMI DO POSESJI MORYCA 30, 34 i 38 oraz UJAZD 62 w Piotrkowie Tryb.			
Temat: P R O J E K T B U D O W L A N Y S I E C I W O D O C I A G O W E J Z P R Z Y Ł Ą C Z A M I	Skala: 1:100/500		
Rysunek: P R O F I L S I E C I W O D O C I A G O W E J W U L I C Y M O R Y C A W P I O T R K O W I E T R Y B.			
Projektował: mgr inż. Adama Olczyk	Nr upr. proj.: UAN.V-6398/150/89	Podpis: <i>[Signature]</i>	Data: lipiec 2007

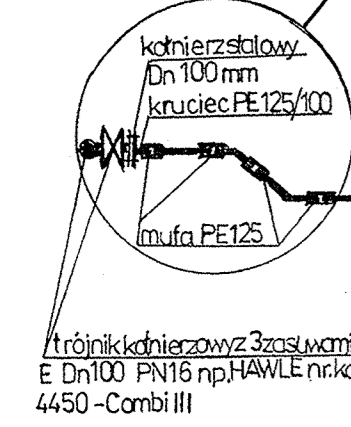
URZĄD MIASTA
Referat Architektury i Budownictwa
97-300 Piotrków Trybunalski
ul. Szkoła 28



RZĘDNA TERENU	201.82	203.55	201.07	202.90	200.22	202.00	199.61	201.20	199.57	201.20	199.54	201.20	199.53	201.20
RZĘDNA OSI PRZEWODU	167	153	177	172	153	157	160	161	153	157	160	161	153	157
SPADEK			8%			11%								
ŚREDNICA, MATERIAŁ	125 x 114		PE-80			SDR-11			PN-125			kolor niebieski		
ODLEGŁOŚĆ, DŁUGOŚĆ	0.00	1.50	4.50	7.50	87.00	94.00	106.00	200.00	255.25	259.00	261.50	263.30	265.30	267.30

PP-188.00 mmpm

1:100
1:500



Hp80-1
Przewód Dn 125 mm w ul. Moryca - trójnik kąt z zasuwną E Dn 100 mm - Combi-III
Zmiana kierunku 45° - kolano PE125/45°
Trójnik redukcyjny PE125/90° - odnoga do Hp 80-1
Zmiana kierunku 45° - kolano PE125/45°

taśma sygnalizacyjno-lokalizacyjna koloru niebieskiego z napisem „UWAGA WODA” na całej długości wodociągu

200.00
Hp80-3

Przewód drogowy Dn 500 mm - rura pociągowa, stal 219,1 x 6,00 L=6,00 m z płaskim dnem z Płozami, h = 25 mm, bezębrzy
Trójnik siodłowy PE 125/40 - przyłącze do z nr ewid. 40-256
Trójnik redukcyjny PE125/90 - odnoga do Hp 80-3 rys nr 4
Ząbiec PE125

ark. nr. 1
ark. nr. 2
mapy sytuacyjno-wysokościowej

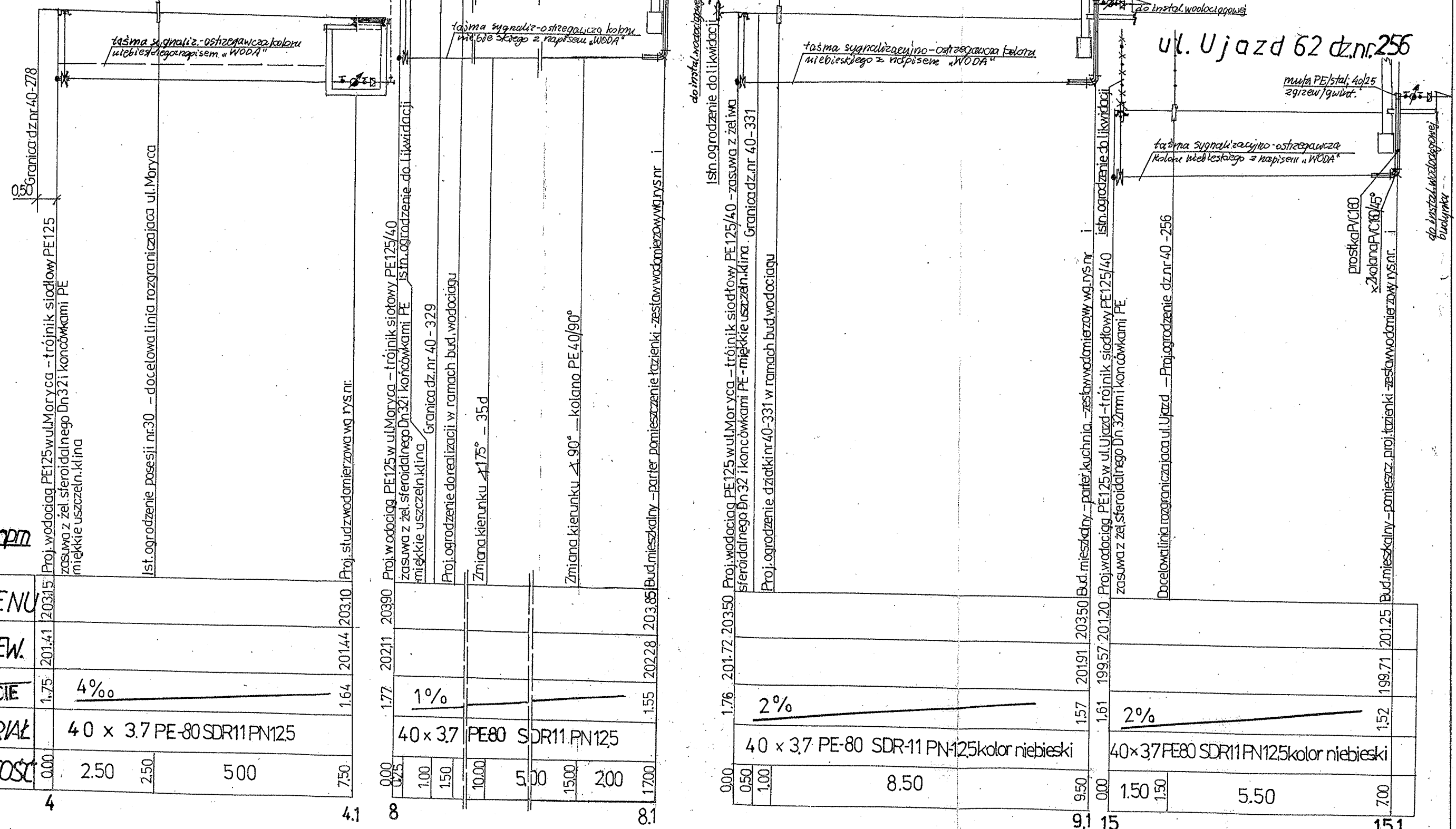
III III III "MŁOCZKOWSKI" ZAKŁAD INSTALACYJNY			
97-300 PIOTRKÓW TRYB. UL. SĄDOWA 22c m. 27			
Inwestor: GMINA PIOTRKÓW TRYBUNALSKI			
97-300 PIOTRKÓW TRYB. Pasaż Rudowskiego nr 10			
Objekt: SIEĆ WODOCIĄGOWA		Branża: sanitarno - instalacyjna	
w UL. MORYCA I UJAZD wraz z PRZYŁĄCZAMI DO POSESI MORZYCA 30, 34 i 38 oraz UJAZD 62 w Piotrkowie Tryb.			
Temat: PROJEKT BUDOWLANY		Skala: 1:100/500	
SIECI WODOCIĄGOWEJ Z PRZYŁĄCZAMI			
Rysunek: PROFIL SIECI WODOCIĄGOWEJ		Rys. nr: 4	
W ULICY UJAZD W PIOTRKOWIE TRYB.			
Projektował: mgr inż. Adam Olozyk	Nr upr. proj.: UAN.V-6382/150/89	Podpis: 	Data: lipiec 2007

ul. Moryca 30
dz.nr.281

ul. Moryca 34
dz.nr.329

ul. Moryca 38 dz.nr.331

ul. Ujazd 62 dz.nr.256

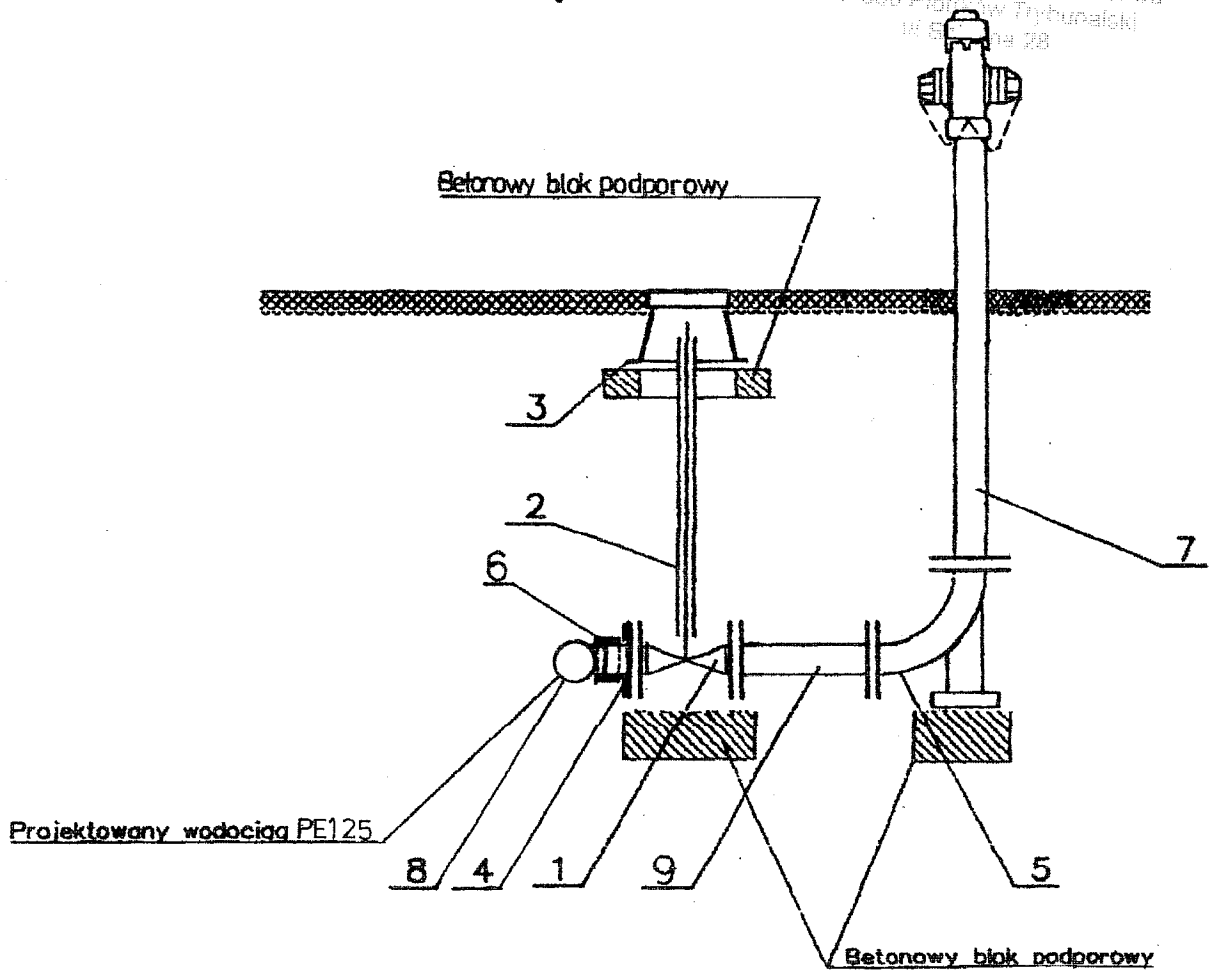


P. P. 189.00 mppm

RZĘDNA TERENU	20315	20310	20390	20385	20350	20350	20125
RZĘDNA OSI PRZEW.	201.41	203.10	202.11	202.28	201.72	203.50	201.25
SPADEK PPZYKRYCIE	1.75	1.64	1.77	1.55	1.76	1.57	1.52
ŚREDNICA, MATERIAŁ	40 x 3.7 PE-80 SDR11 PN125		40 x 3.7 PE80 SDR11 PN125		40 x 3.7 PE-80 SDR-11 PN-125 kolor niebieski		40 x 3.7 PE80 SDR11 PN125 kolor niebieski
ODLEGŁOŚĆ, DŁUGOŚĆ	0.00	2.50	0.00	0.25	0.50	1.00	0.00
	4	4.1	8	8.1	9.50	91	15.1

"MŁOCZKOWSKI" ZAKŁAD INSTALACYJNY 97-300 PIOTRKÓW TRYB. UL. SĄDOWA 22M.27			
Inwestor: GMINA PIOTRKÓW TRYBUNALSKI 97-300 PIOTRKÓW TRYB. Pasaż Rudowskiego nr10			
Obiekt: SIEĆ WODOCIĄGOWA w UL. MORYCA I UJAZD wraz z PRZYŁĄCZAMI DO POSESJI Moryca 30, 34 i 38 oraz Ujazd 62 w PIOTRKOWIE TRYB.		Branża: sanitarno- instalacyjna	
Temat: PROJEKT BUDOWLANY SIECI WODOCIĄGOWEJ Z PRZYŁĄCZAMI		Skala: 1:100	
Rysunek: PROFILE PRZYŁĄCZY WODOCIĄGOWYCH DO POSESJI PRZY UL. MORYCA 30, 34, 38 I UJAZD 62		Rys. nr: 5	
Projektował: mgr inż. Adam Olczyk	Nr upr. proj.: UAN.V-8388/150/89	Podpis:	Data: lipiec 2007

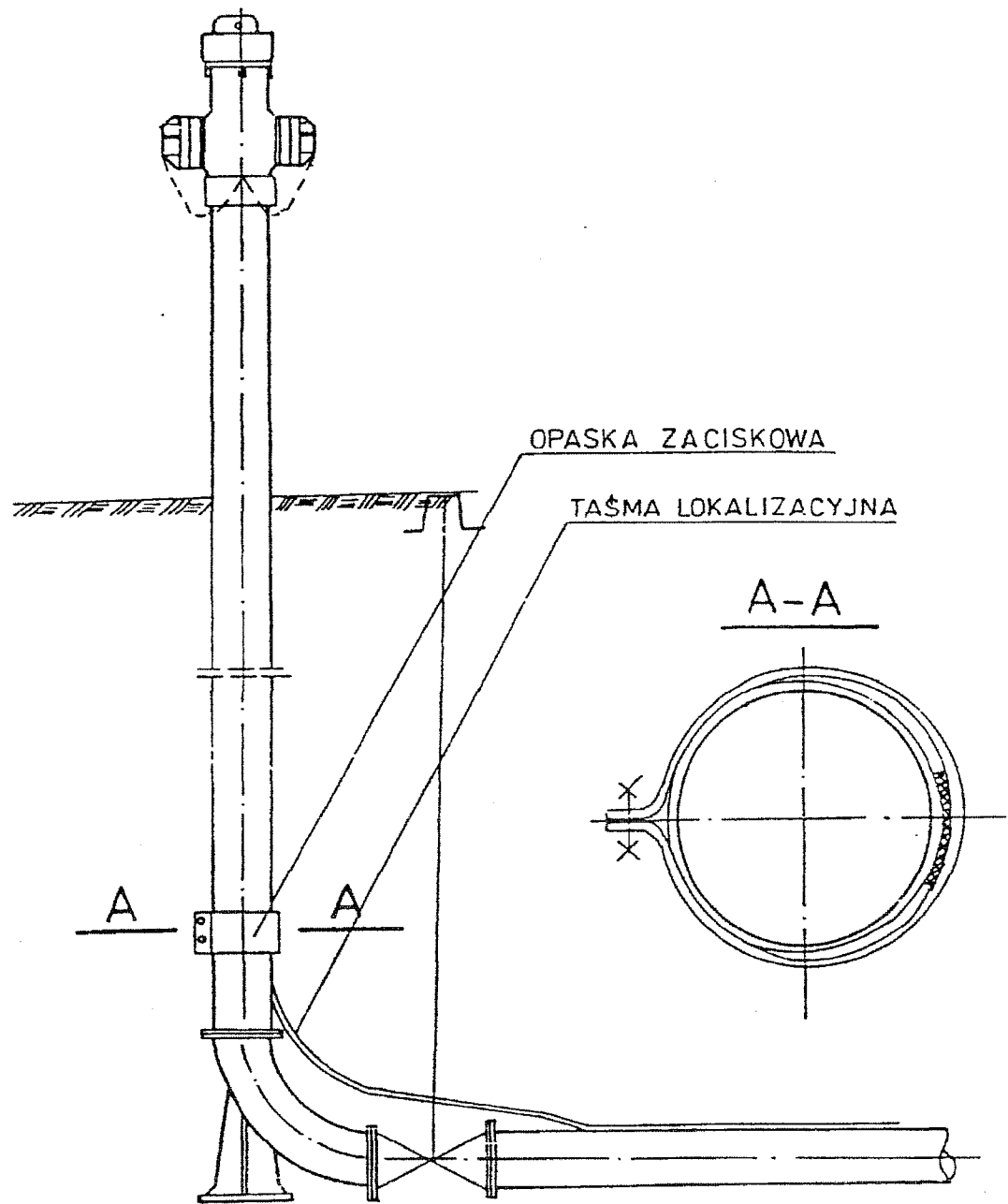
SCHEMAT PODŁĄCZENIA HYDRANTU



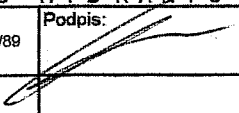
LEGENDA:

1. zasuwa z żeliwa sferoidalnego fig.00 Dn80mm PN-16
2. teleskopowe przedłużenie wrzeciona zasuwy w osłonie z PE
3. skrzynka uliczna zasuwy hydrantu
4. tuleja kolnierkowa PE Dn90mm z kolniczką stalową
5. kolano stopowe F Dn80mm
6. mufa PE Dn90mm elektrooporowa
7. hydrant nadziemny Dn80mm o podwójnym zamknięciu
8. trójnik redukcyjny PE 125/90 bosy
9. króciec dwukolnierkowy FE 80mm, długość-600mm

III III III "MŁOCZKOWSKI" ZAKŁAD INSTALACYJNY 97-300 PIOTRKÓW TRYB. UL. SADOWA 22 M. 27			
Inwestor: GMINA PIOTRKÓW TRYBUNALSKI 97-300 PIOTRKÓW TRYB. Pasaż Rudowskiego nr10			
Obiekt: SIEĆ WODOCIĄGOWA w UL. MORYCA I UJAZD wraz z PRZYŁĄCZAMI DO POSESJI MORYCA 30, 34 i 38 oraz UJAZD 62 w Piotrkowie Tryb.			Branża: sanitarno - instalacyjna
Temat: PROJEKT BUDOWLANY SIECI WODOCIĄGOWEJ Z PRZYŁĄCZAMI			Skala:
Rysunek: SCHEMAT PODŁĄCZENIA HYDRANTU			Rys. nr: 6
Projektował: mgr inż. Adam Olczyk	Nr upr. proj.: UAN.V-8388/150/89	Podpis:	Data: lipiec 2007



SCHEMAT ZAMOCOWANIA TAŚMY LOKALIZACYJNEJ
DO HYDRANTU

III III III "MŁOCZKOWSKI" ZAKŁAD INSTALACYJNY 97-300 PIOTRKÓW TRYB. UL. SADOWA 22c m.27			
Inwestor: GMINA PIOTRKÓW TRYBUNALSKI 97-300 PIOTRKÓW TRYB. Pasaż Rudowskiego nr 10			
Obiekt: SIEĆ WODOCIĄGOWA w UL. MORYCA I UJAZD wraz z PRZYŁĄCZAMI DO POSESJI MORYCA 30, 34 i 38 oraz UJAZD 62 w Piotrkowie Tryb.			Branża: sanitarno - instalacyjna
Temat: PROJEKT BUDOWLANY SIECI WODOCIĄGOWEJ Z PRZYŁĄCZAMI			Skala:
Rysunek: SCHEMAT ZAMOCOWANIA TAŚMY LOKALIZACYJNEJ DO HYDRANTU			Rys. nr: 7
Projektował: mgr inż. Adama Olczyk	Nr upr. proj.: UAN.V-8388/150/89	Podpis: 	Data: lipiec 2007

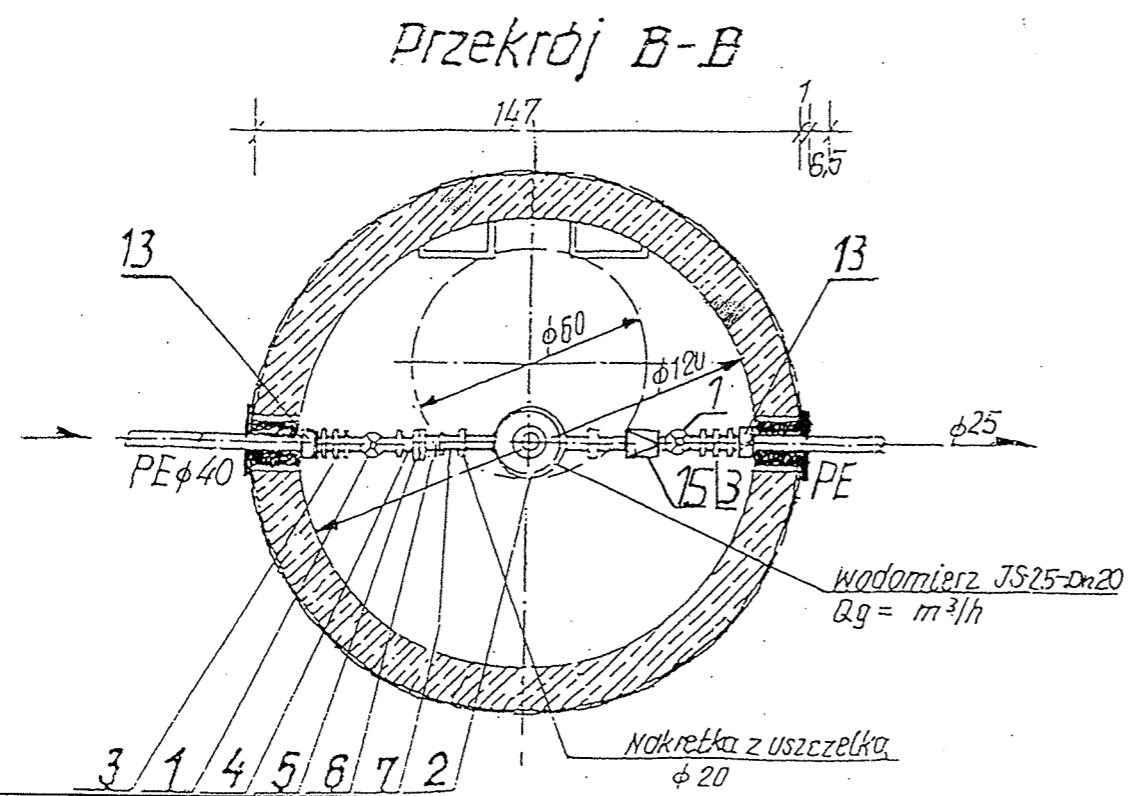
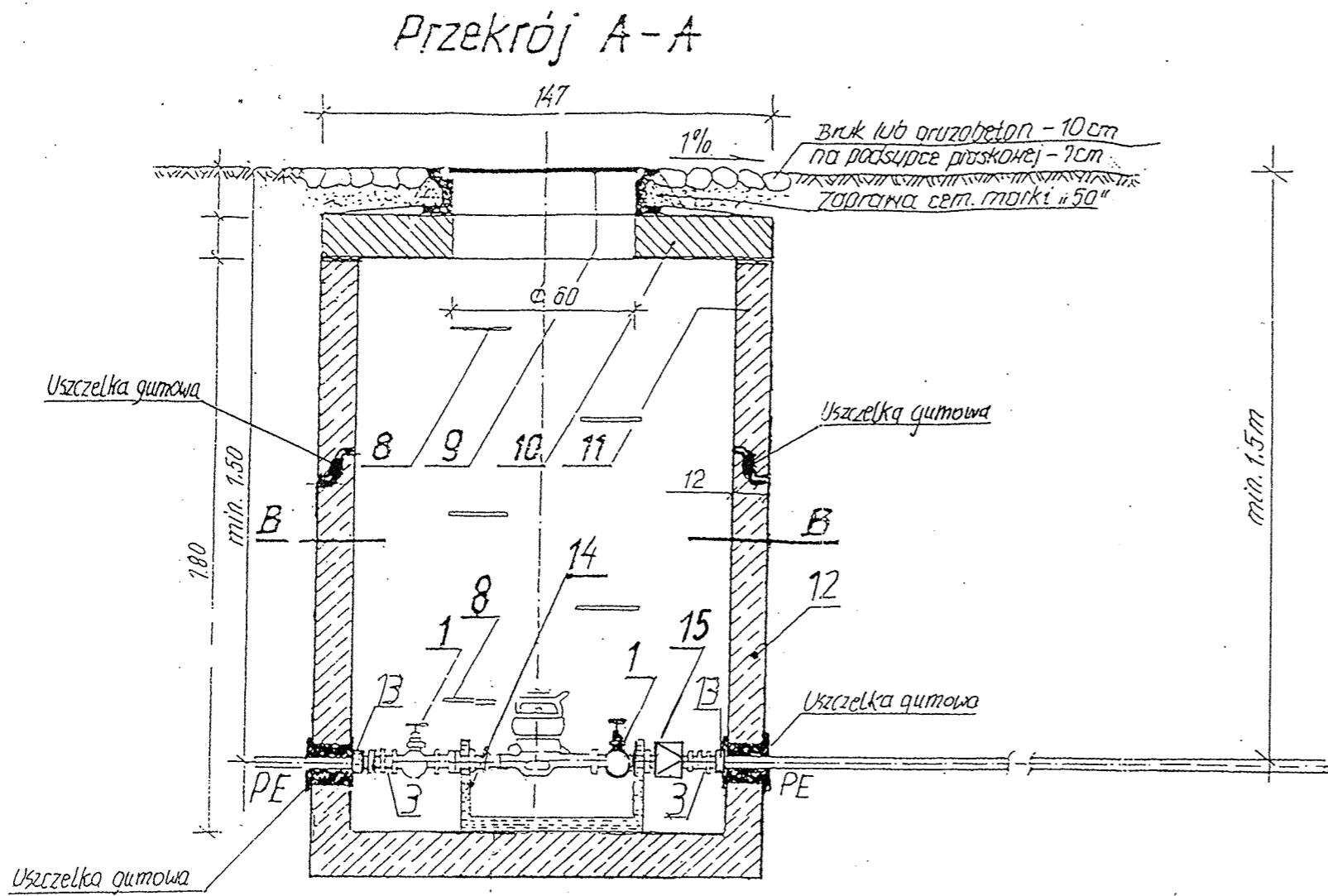
Biuro Projektów i Inżynieria
97-300 Piotrków Trybunalski

STUDZIENKA WODOMIERSZOWA

typ EU-1200 z betonu wibroprasowanego B-45
wodoszczelnego W-8, mrozoodpornego F-50

skala 1:20

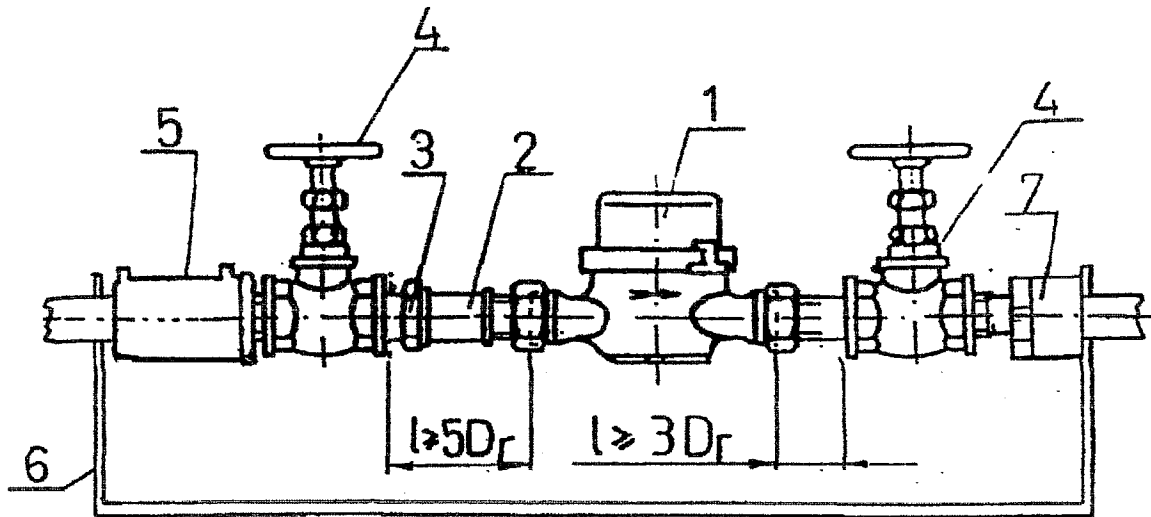
spełnia wymagania:
PN-92/B-10729



Nr	Wyszczególnienie	Ilość	Nr katalogu lub producent
1	Zawór odcinający stalowy Dn-25 mm grzybkowy	2	F-ko Armatury 46-300 Olaszna
2	Wodomierz domowy typu JS-20 Dn 20 skrętołkowy jednosiłkowy z różnicznikiem	1	F-ko Wodomierzy Toruń, ul. Toruńska 12
3	Złączka nakrętka złączkowa φ25/20	2	wig PN-67/H-74 392
4	Łącznik mosiężny z długim gwintem φ20mm	1	wyposaz. wodom.
5	Przecinakrętka φ20mm	1	wig PN-67/H-74 382
6	Złączka nakrętka równoprzelotowa "H-2" φ20mm	2	wig PN-67/H-74 392
7	Łącznik wodomierzowy φ20 gwint.	2	wyposazenie wodom.
8	Stopnie do studzienek kontroln. Fig 76 BK	7	Odiennia Żelwna Bimoston Kł Kielc
9	Właz żelwny typ chodnikowy lub ciężki (w zależności od lokalizacji)	1	" "
10	Płyta pokrywowa PP 147/625	1	ekol-unicor 63-430/625 ul. Demokratyczna 89/93 tel. 042 6816281
11	Kłegi betonowe o wym. 120x(250,500)	1	" "
12	Cześć denna o wym. 120x120	1	" "
13	Złączka PE/stal. zgrzew/gwint. φ40/20	2	" "
14	Uniwersalny uchyt do montażu wodomierza	1	Przedś. MD Łódź
15	Zawór zwrotny poziomy antyskażeniowy	1	typu EA Dn25
16			

"MŁOCZKOWSKI" ZAKŁAD INSTALACYJNY 97-300 PIOTRKÓW TRYB. UL. SĄDOWA 22c m. 27			
Inwestor: GMINA PIOTRKÓW TRYBUNALSKI 97-300 PIOTRKÓW TRYB. Pasaż Rudowskiego nr 10			
Obiekt:	SIEĆ WODOCIĄGOWA	Branża:	sanitarno - instalacyjna
w UL. MORYCA I UJAZD wraz z PRZYŁĄCZAMI DO POSESJI MORYCA 30, 34 i 38 oraz UJAZD 62 w Piotrkowie Tryb.			
Temat:	PROJEKT BUDOWLANY	Skala:	1:20
SIECI WODOCIĄGOWEJ Z PRZYŁĄCZAMI			
Rysunek:	STUDZIENKA WODOMIERSZOWA	Rys. nr:	8
typu EU-1200 z betonu wibroprasowanego B-45 (W-8, F-50)			
Projektował:	Nr upr. proj.:	Podpis:	Data:
mgr inż. Adam Olezyk	UAN.V-8388/150/89	[Signature]	lipiec 2007

SCHEMAT MONTAŻOWY WODOMIERZA

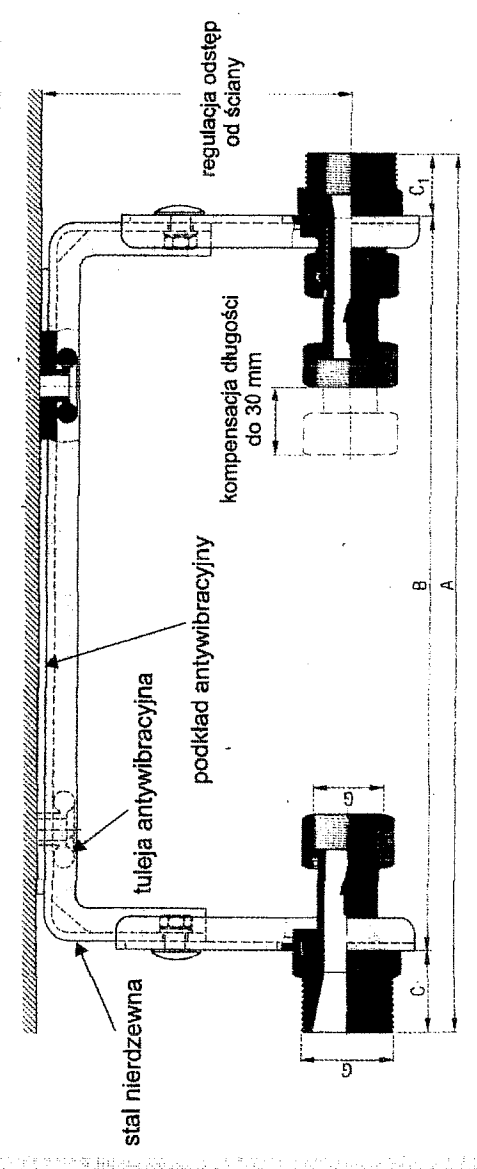
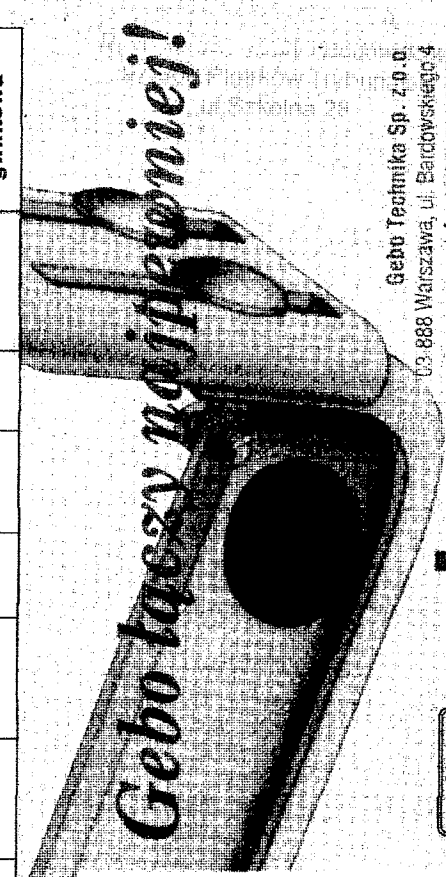


- 1 - wodomierz
- 2 - złączka
- 3 - nakrętka
- 4 - zawór przelotowy stalowy
- 5 - złączka adaptacyjna PE/stal ; zgrzew elektrooporowy/gwint zewnętrzny
- 6 - uchwyt montażowy zestawu wodomierzowego
- 7 - zawór zwrotny o osi poziomej antyskażeniowy EA

III III III "MŁOCZKOWSKI" ZAKŁAD INSTALACYJNY 97-300 PIOTRKÓW TRYB. UL. SADOWA 22c m.27			
Inwestor:		G M I N A P I O T R K Ó W T R Y B. P a s a ż R u d o w s k i e g o n r 1 0	
Obiekt:		S I E Ć W O D O C I A G O W A	Branża:
w UL. MORYCA I UJAZD wraz z PRZYŁĄCZAMI DO POSESJI		MORYCA 30, 34 i 38 oraz UJAZD 62 w Piotrkowie Tryb.	sanitarno - instalacyjna
Temat:		P R O J E K T B U D O W L A N Y	Skala:
S I E C I W O D O C I A G O W E J Z P R Z Y Ł Ą C Z A M I			
Rysunek:		S C H E M A T M O N T A Ż O W Y	Rys. nr:
W O D O M I E R Z A		9	
Projektował:	Nr upr. proj.:	Podpis:	Data:
mgr inż. Adama Olczyk	UAN.V-8388/150/89		lipiec 2007

Dane techniczne i GEBO

Symbol	Numer katalogowy	Średnica nominalna DN (mm)	Gwint na wodomierzu	długość wodomierza	Nominalny strumień objętość Qn (m ³ /h)	Productent wodomierza	Gwint na wejściu konsoli	Gwint na wyjściu konsoli	Długość całkowita konsoli (z połączeniami gwintowymi) (A w mm)	Długość konsoli (B w mm)	Odległość osi wodomierza od ściany w mm	Szerokość konsoli w mm	Typ konsoli	Typ regulacji
WZB-G 3/4"-3/4"x3/4"	05.590.10.020202	15	G 3/4"	110	0,6+1,5	METRON (JS) PoWoGaz (JS)	G 3/4"	G 3/4"	260	210	63	55	zamknięta	regulacja przesuwna
WZB-G 3/4"-3/4"x3/4"	05.540.60.020202	15	G 3/4"	165	1,5+2,5	PoWoGaz (WS)	G 3/4"	G 3/4"	315	260	88	46	zamknięta	regulacja gwintowa
WZB-G 1"-1"x1"	05.546.20.030303	20	G 1"	130	1,5+2,5	METRON (JS) PoWoGaz (JS)	G 1"	G 1"	260	210	63	55	zamknięta	regulacja przesuwna
WZB-G 1"-1"x1"	05.542.20.030303	20	G 1"	165	2,5	METRON (WS)	G 1"	G 1"	350	290	88	55	zamknięta	regulacja przesuwna
WZB-O 1 1/4"-1 1/4"x1 1/4"	05.616.20.040404	25	G 1 1/4"	165	3,5	METRON (JS)	G 1 1/4"	G 1 1/4"	370	290	88	55	otwarta	regulacja przesuwna
WZB-O 1 1/2"-1 1/2"x1 1/2"	05.541.10.050505	32	G 1 1/2"	260	6,0	METRON (WS) PoWoGaz (JS)	G 1 1/2"	G 1 1/2"	460	380	88	73	otwarta	regulacja gwintowa
WZB-G2"-2"x2"	05.540.10.060606	40		300	10	METRON (WS) PoWoGaz (JS)	G 2"	G 2"	520	440	128	87	zamknięta	regulacja gwintowa



Gebo Technika Sp. z o.o.
 03-888 Warszawa, ul. Baidowskiego 4
 tel. +48(22) 511-20-70.
 fax. +48(22) 511-20-90
 e-mail: poczta@gebo.com.pl;
 office@gebo.com.pl